



Projekt współfinansowany z Europejskiego Funduszu Społecznego

## **OPIS PRZEDMIOTU ZAMÓWIENIA**

Kompleksowa organizacja i obsługa wydarzenia konferencyjnego pn. 12. Forum Rozwoju Mazowsza

## SPIS TREŚCI:

<b>I. PODSTAWOWE INFORMACJE O ZAMÓWIENIU .....</b>	<b>3</b>
I.A. Przedmiot zamówienia .....	3
I.B. Termin i miejsce realizacji Forum .....	4
I.C. Ogólne informacje nt. sposobu realizacji Forum – stacjonarnie/hybrydowo/online .....	5
<b>II. INFORMACJE NT. SPOSOBU ZAGOSPODAROWNIA, ARANŻACJI I WYPOSAŻENIA PRZESTRZENI FORUM .....</b>	<b>6</b>
II.A. Informacje ogólne na temat sposobu podziału, aranżacji wyposażenia powierzchni Forum .....	6
II.B. Ramowy opis wydzielonych stref i innych powierzchni .....	6
1. Parter .....	6
2. Piętro 1. ....	7
3. Piętro 2. ....	7
4. Piętro 3. ....	8
5. Inne powierzchnie .....	8
II.C. Szczegółowy wykaz mebli i wyposażenia (meble, zestawy mebli, instalacje, dekoracje, wyposażenie techniczne) do zapewnienia przez Wykonawcę .....	8
1. Uwagi ogólne .....	8
2. Sceny – aranżacja i wyposażenie: meble, zestawy mebli, wyposażenie techniczne .....	8
3. Strefy – aranżacja i wyposażenie: meble, zestawy mebli; krzesła na sceny .....	13
4. Strefy – aranżacja i wyposażenie: instalacje .....	21
5. Przestrzenie wspólne i dodatkowe – aranżacja i wyposażenie: meble, zestawy mebli, instalacje .....	27
6. Atrakcje dodatkowe .....	29
7. Elementy do podziału wizualnego i oznakowania przestrzeni .....	30
8. Dekoracje z roślin żywych .....	33
9. Wyposażenie techniczne .....	34
<b>III. OBSŁUGA OSOBOWA I TECHNICZNA FORUM .....</b>	<b>35</b>
III.A. Obsługa osobowa .....	35
III.B. Rejestracja uczestników .....	40
III.C. Streaming/transmisja .....	40
<b>IV. MATERIAŁY PROMOCYJNE .....</b>	<b>44</b>
IV.A. Opracowanie i produkcja materiałów graficznych i audiowizualnych .....	44
1. Wymagania ogólne dotyczące produkcji .....	44
2. Szczegółowe wytyczne dotyczące produkcji poszczególnych materiałów .....	45
2.1. Linia graficzna zgodna z KV 12 FRM oraz linia graficzna zgodna z KV Konkursu wraz z podkładami dźwiękowymi .....	45
2.2. Prezentacja multimedialna nt. konkursu Lider Ochrony Zdrowia .....	45
2.3. Materiały zmontowane ze streamingu oraz filmy reportażowe .....	46
IV.B. Produkcja i dostawa materiałów promocyjnych .....	46
1. Smycze i identyfikatory .....	46
2. Słodczyce promocyjne .....	47
3. Dyplomy .....	48
<b>V. BEZPIECZEŃSTWO I HIGIENA WYDARZENIA .....</b>	<b>49</b>
<b>VI. UWAGI KOŃCOWE – OGÓLNE ZASADY WSPÓŁPRACY .....</b>	<b>50</b>

## I. PODSTAWOWE INFORMACJE O ZAMÓWIENIU

### I.A. Przedmiot zamówienia

1. Przedmiotem zamówienia jest usługa kompleksowego przygotowania, obsługi i realizacji dwudniowego wydarzenia pn. „**12. Forum Rozwoju Mazowsza**” (dalej: Forum, 12FRM lub FRM lub Wydarzenie) – zgodnie z postanowieniami i wymaganiami opisanymi w dalszej części OPZ.
2. Ramowy zakres prac Wykonawcy:
  - 1) Przygotowanie i wdrożenie projektu aranżacji przestrzeni przewidzianej na organizację Forum (w tym montaż i demontaż).
  - 2) Zapewnienie wyposażenia i zabudowy we wszystkich przewidzianych do tego przestrzeniach – budowa scen, zabudowa eventowa, meble dostosowane do charakteru wydarzenia wraz z zapewnieniem elementów służących do oznakowania ciągów komunikacyjnych, dróg ewakuacyjnych itp. – zgodnie z wymogami Zamawiającego i zaakceptowanym przez niego projektem przedstawionym przez Wykonawcę.
  - 3) Zapewnienie wszystkich wymaganych elementów technicznych (zabudowa i wyposażenie multimedialne scen, oświetlenie, nagłośnienie, monitory/ekrany LED, projekторы, przedłużacze, kratownice i inne instalacje do zawieszenia reflektorów, rzutników itd., urządzenia montowane na stanowiskach wystawienniczych) wraz z obsługą techniczną.
  - 4) Zapewnienie transmisji na żywo (streaming) oraz połączeń zdalnych z prelegentami, w tym niezbędnego sprzętu i obsługi.
  - 5) Zapewnienie obsługi osobowej wymaganej do realizacji Forum, tj. osób pełniących m.in. następujące funkcje: koordynator/event manager, konferansjer/prowadzący, reżyser, koordynator sceny, koordynator strefy, tłumacz migowy, tłumacz symultaniczny, obsługa techniczna, steward/hostessa, wizażysta, obsługa atrakcji, ratownik medyczny, ochrona, serwis sprzętający, zgodnie z wymaganiami Zamawiającego opisanymi w dalszej części OPZ.
  - 6) Zaprojektowanie i produkcja materiałów promocyjnych i reklamowych: smyczy i identyfikatorów, słodczy promocyjnych, ścianek tekstylnych, naklejek na powierzchnie poziome (podłogę – różne materiały), naklejek na powierzchnie pionowe (ściany, szyby – różne materiały) itp.
  - 7) Zapewnienie multimedii oraz oprawy dźwiękowej Forum, a także przekazanie Zamawiającemu materiałów archiwalnych – zgodnie ze wskazaniem w OPZ,
  - 8) Zapewnienie stałego kontaktu z Zamawiającym (drogą mailową i/lub telefoniczną) w zakresie działań realizowanych przez Wykonawcę w sposób zapewniający stały nadzór Zamawiającego nad realizacją zamówienia.
  - 9) Zapewnienie ubezpieczenia Forum i podstawowych środków ochrony w związku z ewentualną kolejną falą pandemii lub innymi okolicznościami, w związku z którymi mogą zostać wprowadzone ograniczenia lub obostrzenia w zakresie realizacji tego typu eventów oraz przestrzeganie obowiązujących przepisów związanych z organizacją eventów w trakcie realizacji zamówienia.
  - 10) Przestrzeganie zapisów Regulaminu obiektu oraz kontaktowanie się z Zarządcą obiektu, w celu realizacji zadań przewidzianych w OPZ oraz w celu uzyskania wymaganych pozwoleń (jeżeli jest taka konieczność) umożliwiających należyte wykonanie przedmiotu umowy zgodnie z zapisami OPZ.
  - 11) Po zakończeniu realizacji usunięcie wszystkich przedmiotów należących do Wykonawcy, które były użyte do wykonania usługi, odebranie pozostałych elementów należących do wyposażenia powierzchni, wywóz dużych śmieci (kartonów używanych do pakowania elementów wyposażenia i ekspozycji i innych tzw. gabarytów), posprzątanie wykorzystywanej do świadczenia usługi powierzchni, oraz wydanie jej Zamawiającemu do godziny 00:00 w dniu 7 grudnia 2022 r.

**UWAGA 1:** Wykonawca nie ponosi kosztów związanych z wynajmem powierzchni eventowej. W tym celu Zamawiający zawarł odrębną umowę i poniesie odrębnie od tego zamówienia koszty tej usługi.

**UWAGA 2:** Wykonawca nie ponosi kosztów związanych ze świadczeniem usług cateringowych. Catering będzie świadczony na podstawie odrębnej umowy, a koszty tej usługi poniesie Zamawiający.

**UWAGA 3:** W związku z tym, że:

- w ramach forum jest planowane zorganizowanie prezentacji założeń nowego okresu programowania (program Fundusze Europejskie dla Mazowsza 2021-2027, dalej „FEM”), a z uwagi na to, że do tej pory nie jest podpisane porozumienie dotyczącego realizacji programu, na tym etapie Zamawiający nie jest w stanie stuprocentowo określić, w jakiej formie ta prezentacja będzie mogła zostać zrealizowana, ile osób będzie należało zaprosić na prezentację itd.,

- Forum jest organizowane z udziałem partnerów zewnętrznych, a jeszcze nie są znane sugestie wszystkich partnerów odnośnie tego, w jaki sposób Zamawiający mógłby wyposażyć przydzieloną im przestrzeń,

Zamawiający zastrzega sobie prawo do zmiany w zakresie ostatecznej liczby poszczególnych elementów (mebli/sprzętów/wyposażenia technicznego), przy czym:

- wszelkie ewentualne zmiany tego rodzaju będą polegały na rezygnacji z zamawiania danych elementów na rzecz zamówienia innych elementów opisanych w niniejszym dokumencie lub zmianie w zakresie liczby zamawianych elementów, np. zamiast 60 krzeseł danego typu i 8 stołów danego typu do zamówienia będzie 40 krzeseł tego typu i 10 stołów tego typu,

- wszelkie ewentualne zmiany tego rodzaju będą szczegółowo konsultowane z Wykonawcą w oparciu o przedstawioną w ofercie szczegółową wartość zapewnienia poszczególnych (mebli/sprzętów/wyposażenia technicznego), tak aby każda ewentualna zamiana nie wiązała się dla Wykonawcy z koniecznością ponoszenia dodatkowych kosztów, nie powodowała problemów organizacyjnych i/lub logistycznych (związanych np. z brakiem dostępności danej rzeczy na rynku), które mogłyby mieć wpływ na realizację całości przedmiotu zamówienia przez Wykonawcę, oraz aby nie wiązała się ze zwiększeniem kosztów po stronie Zamawiającego,

- wszelkie ewentualne zmiany tego rodzaju mogą zostać zgłoszone Wykonawcy najpóźniej na 5 dni roboczych przed datą Wydarzenia i każdorazowo będą wymagały jego akceptacji.

3. W trakcie dwóch dni Wydarzenia planowane jest:

- a) przeprowadzenie na obu scenach łącznie maksymalnie 20 tradycyjnych debat, uroczystego otwarcia i zamknięcia Wydarzenia oraz ewentualnie dodatkowo kilku prezentacji i wystąpień,
- b) dodatkowo w ramach 12FRM (na scenie) planowana jest organizacja:
  - a. prezentacji założeń FEM,
  - b. finału edycji specjalnej konkursu Lider Zmian pn. „Lider Ochrony Zdrowia”,
- c) uzupełnieniem programu 12FRM będą m.in. warsztaty, porady ekspertów i zaproszonych gości, konkursy i inne aktywności prowadzone przez Partnerów Wydarzenia na pozostałej przestrzeni Forum.

4. Aktywności na Scenie 1 i Scenie 2 w czasie obydwu dni Forum są zaplanowane na godziny 10:00 – 15:00, z możliwością wydłużenia do 6 godzin. Czas, w którym przewidywane jest otwarcie przestrzeni dla uczestników w czasie obydwu dni Forum, to godziny 9:00 – 16:00.

**UWAGA 4:** Program Wydarzenia zostanie udostępniony Wykonawcy po podpisaniu umowy, należy jednak założyć, że zmiany w programie mogą być wprowadzane do dnia realizacji.

5. Przewidywana liczba uczestników (łącznie podczas dwóch dni) wydarzenia w formule stacjonarnej wyniesie minimum 1500, a maksymalnie 3000 osób, przy czym:

- w jednym czasie w wydarzeniu będzie uczestniczyło maksymalnie około 700-800 osób,
- powyższe szacunki mogą ulec zmianie w przypadku wprowadzenia ograniczeń związanych z epidemią SARS-CoV-2 lub innymi wydarzeniami o podobnym charakterze,
- powyższe szacunki nie dotyczą formuły hybrydowej i online, podczas których na miejscu będzie przebywała tylko minimalna liczba osób niezbędnych do organizacji i przeprowadzenia Forum.

6. Udział w Wydarzeniu jest bezpłatny. Forum jest współfinansowane z Europejskiego Funduszu Społecznego.

7. Forum Rozwoju Mazowsza jest cyklicznym, dwudniowym wydarzeniem, stanowiącym platformę wymiany informacji pomiędzy beneficjentami a instytucjami zaangażowanymi we wdrażanie funduszy europejskich, a także potencjalnymi i obecnymi odbiorcami funduszy europejskich. Ideą Forum Rozwoju Mazowsza jest pokazanie województwa mazowieckiego jako regionu rozwijającego się w sposób dynamiczny, ale zrównoważony, stawiającego na współpracę samorządowców z przedsiębiorcami, naukowcami i trzecim sektorem. Wydarzenie ma inspirować do współpracy przy realizacji projektów współfinansowanych z funduszy europejskich, prezentować obszary i zakres wspieranych inicjatyw, a także różne grupy odbiorców dotacji europejskich. W związku z obchodzonym w 2022 roku Rokiem Młodzieży, w tym roku w sposób szczególny zwrócimy się do tej grupy osób. Organizatorem Wydarzenia jest Mazowiecka Jednostka Wdrażania Programów Unijnych (dalej: Organizator)

8. Strona wydarzenia: <http://www.forumrozwojumazowsza.pl/> (dostępna jest na niej także fotograficzna i filmowa dokumentacja z poprzednich edycji Wydarzenia).

## I.B. Termin i miejsce realizacji Forum

1. Forum planowane jest w **terminie: 6-7 grudnia 2022 r.**, przy czym:

2. Obiekt, w którym ma się odbyć Wydarzenie, jest wynajęty przez Zamawiającego na 3 doby, w tym:

- 1) Doba montażowa: montaż scen oraz innych elementów zabudowy przestrzeni w godz. 00:01 – 23:59 w poniedziałek, 5 grudnia 2022 r., w tym próby techniczne z udziałem Zamawiającego,

- 2) Pierwszy dzień 12FRM: środa, 6 grudnia 2022 r.,
  - 3) Drugi dzień 12FRM: czwartek, 7 grudnia 2022 r.,
  - 4) Demontaż: 7 grudnia 2022 r., w godz. 16:01 – 00:00, przy czym należy uwzględnić, że tego dnia od godz. 16.00 własne elementy wyposażenia z przestrzeni wystawienniczych będą również zabierali partnerzy 12FRM.
3. Wykonawca w razie potrzeby może z własnej inicjatywy i na własny koszt wydłużyć czas potrzebny na montaż i/lub demontaż.
2. **Miejsce:** usługa będzie realizowana przez Wykonawcę w wynajętym przez Zamawiającego obiekcie targowo-wystawienniczym w Warszawie:
- Centrum Konferencyjne Legii Warszawa, Stadion Miejski Legii Warszawa,**  
ul. Łazienkowska 3, 00-449 Warszawa.
3. Dodatkowe informacje nt. wynajętego obiektu:
- 1) Powierzchnia przeznaczona na organizację Forum w obiekcie wynajmowanym na potrzeby 12FRM obejmuje:
    - a) parter: hol, recepcja i szatnia,
    - b) piętro 1.: hol (plus ew. dodatkowa szatnia); dwie zamknięte sale/studia,
    - c) piętro 2.: tzw. Biznes Klub – główna przestrzeń eventowa,
    - d) piętro 3.: Łoża Centralna – pokój VIP, dodatkowa łoża – pokój VIP, dodatkowa łoża – pokój Organizatora, przestrzeń przeznaczona na catering (zamknięty catering dla części uczestników 12FRM - organizatorów, partnerów, prelegentów itp.),
    - e) zaplecze sanitarne dostosowane do potrzeb osób niepełnosprawnych: (piętro 1. – WC z dużą liczbą kabin, dedykowane wszystkim uczestnikom wydarzenia; piętro 3. – WC z małą liczbą kabin, dedykowane uczestnikom korzystającym z cateringu na 3. piętrze),
    - f) 650 miejsc parkingowych na terenie obiektu.
  - 2) Planując pracę w Obiekcie, Wykonawca zobowiązany jest do uwzględnienia następujących założeń:
    - a) Zamawiający przewiduje obecność w Obiekcie wskazanych przez siebie osób nadzorujących realizację w czasie montażu i aranżacji przestrzeni – Wykonawca ma zapewnić Zamawiającemu możliwość obecności w dniu poprzedzającym wydarzenie co najmniej od godziny 13.00 (próby techniczne i optymalizacja parametrów transmisji),
    - b) podczas drugiego dnia Wydarzenia Zamawiający uzgodni z Wykonawcą obecność wskazanych przez siebie osób nadzorujących w czasie demontażu.
  - 3) Osobą do kontaktu w sprawach użytkowania obiektu jest Pani Natalia Sosnowska, tel. 513 111 678, e-mail: [natalia.polak@legia.pl](mailto:natalia.polak@legia.pl).

### I.C. Ogólne informacje nt. sposobu realizacji Forum – stacjonarnie/hybrydowo/online

1. Tegoroczna edycja planowana jest w konwencji dwudniowego wydarzenia konferencyjnego o tradycyjnej **stacjonarnej** formule, z transmisją online aktywności prowadzonych na scenach.
2. W związku z niepewną sytuacją związaną z epidemią SARS-CoV-2 oraz wynikającymi z tego potrzebami i obowiązkami Organizatora, przewiduje on możliwość rezygnacji z formuły stacjonarnej i przyjęcia: formuły **hybrydowej** (na miejscu obecni tylko prowadzący i prelegenci biorący udział w debatach/prezentacjach/wystąpieniach prowadzonych na scenach) lub formuły **online** (na miejscu tylko prowadzący, zdalne łączenie z prelegentami).
3. Ostateczna decyzja Zamawiającego w kwestii wyboru formuły organizacji Forum, uwzględniająca obowiązujące przepisy i ew. obostrzenia wprowadzane przez władze w zakresie formy oraz liczebności tego typu eventów/imprez/spotkań lub inne, podobne aktualne okoliczności zewnętrzne wpływające na organizację Wydarzenia, zostanie przekazana Wykonawcy w terminie do 10 dni roboczych przed pierwszym dniem Wydarzenia.
4. Zamawiający zastrzega, że – bez względu na wybraną formułę – liczba osób mogących wziąć udział w Wydarzeniu na miejscu zostanie określona w dniu podpisania umowy, będzie monitorowana na podstawie obowiązujących przepisów i może ulegać zmianie do dnia realizacji Wydarzenia.
5. Wszystkie elementy opisane w dalszej części OPZ odnoszą się do organizacji Wydarzenia w planowanym, maksymalnym wymiarze, tj. w formule stacjonarnej, a ewentualna zmiana tej formuły na formułę hybrydową lub online będzie oznaczała głównie zmniejszenie ilości/zakresu lub rezygnację z wybranych elementów zamówienia – zgodnie ze wskazaniem w dalszej części OPZ, o czym decydował będzie Zamawiający.

6. W przypadku gdyby Wydarzenie zostało zorganizowane z pominięciem niektórych elementów i aktywności, o których mowa powyżej, a które szczegółowo omówiono w dalszej części OPZ, Wykonawca otrzyma wynagrodzenie wyłącznie za zrealizowane elementy zamówienia, które będą miały faktyczną wartość dla Zamawiającego.

## II. INFORMACJE NT. SPOSOBU ZAGOSPODAROWNIA, ARANŻACJI I WYPOSAŻENIA PRZESTRZENI FORUM

### II.A. Informacje ogólne na temat sposobu podziału, aranżacji wyposażenia powierzchni Forum

1. Zamawiający nie narzuca z góry wyglądu oraz szczegółowego sposobu aranżacji oraz wyposażenia przestrzeni, a jedynie określa ich kierunek. Celem Zamawiającego jest uzyskanie efektownej wizualnie powierzchni, w której będzie możliwe nie tylko zorganizowanie Wydarzenia atrakcyjnego i komfortowego dla wszystkich uczestników. Istotne jest również zapewnienie bardzo dobrej widoczności i słyszalności, ale też i uzyskanie ciekawego i atrakcyjnego wizualnie obrazu podczas transmisji ze scen.
2. Materiałami, które będzie należało przekazać Zamawiającemu po zakończeniu realizacji zamówienia będą wyłącznie zakupione rośliny zielone (w doniczkach i osłonkach) oraz wydruki i elementy dekoracyjne/ekspozycyjne zawierające grafiki związane z realizacją wydarzenia (tj. z KV Forum/prezentacji FEM/ Lidera Zmian), w związku z czym preferowane jest, aby Wykonawca korzystał z gotowych/możliwych do wypożyczenia elementów aranżacji/dekoracji/wyposażenia, a nie z opcji produkcji/zakupu tychże elementów (np. mebli).
3. Sposób aranżacji opisanych poniżej: 2 scen wraz z widownią oraz recepcji z szatnią będą oceniane w ramach kryteriów pozacenowych na etapie postępowania wyłaniającego Wykonawcę – patrz pkt. II.C., 2., 2.1.
4. Szczegółowe plany zagospodarowania poszczególnych przestrzeni (w stosunku do wstępnego planu zagospodarowania przestrzeni, który Zamawiający przekaze Wykonawcy po podpisaniu umowy, jak również w przypadku projektów, które były oceniane w ramach postępowania, w którym wyłoniono Wykonawcę niniejszego zamówienia) Wykonawcy po podpisaniu umowy) mogą podlegać modyfikacjom, np. odwrócenie kierunku ustawienia sceny wraz z widownią i/lub zmniejszenia/zwiększenia poszczególnych stanowisk. Powyższe zmiany są dopuszczalne w sytuacji, gdyby zaproponowane przez Wykonawcę rozwiązania miały mieć wpływ np. na lepszą akustykę, widoczność wyświetlanych multimediów (jako tło scen lub itp.); w większym stopniu odpowiadały wymogom bezpieczeństwa i innym, narzuconym przez Zarządcę obiektu; były bardziej kompatybilne z rozkładem dostępnych w obiekcie, a niezbędnych do wykorzystania w ramach realizacji zamówienia instalacji, np. z umiejscowieniem gniazd elektrycznych. W przypadku projektów, które były oceniane w ramach postępowania, dopuszczalne są jednak tylko takie zmiany, które nie powodują zmniejszenia liczby punktów przyznanych ofercie Wykonawcy w ramach kryteriów pozacenowych, ani nie są związane np. z brakiem dostępności elementów wskazanych w ofercie.
5. W ramach podziału i oznaczenia przestrzeni (parter, winda, 1. - 3. piętro) Wykonawca zapewni projekt, wydruk i właściwą ekspozycję tabliczek informacyjnych z kierunkami/nazwami poszczególnych przestrzeni, np. w formie tabliczek umieszczonych na tzw. „potykaczach” i/lub w formie naklejek.
6. Dodatkowo Wykonawca zobowiązany będzie do aranżacji przestrzeni ogólnych (ciągi komunikacyjne) zgodnie ze wskazaniami Zamawiającego.

### II.B. Ramowy opis wydzielonych stref i innych powierzchni

#### 1. Parter

- 1) Aranżacja i zabudowa parteru będą obejmować: stoisko recepcyjne, szatnię, strefę relaksu.
- 2) Do zadań Wykonawcy będzie należało zapewnienie wszystkich mebli i innych elementów zabudowy oraz elementów dekoracyjnych i sprzętu technicznego niezbędnych do zaaranżowania tej przestrzeni i zapewnienia jej funkcjonalności zgodnie z przeznaczeniem.

**UWAGA 5:** W przypadku docelowej realizacji Forum w formule hybrydowej lub online Zamawiający w całości rezygnuje z aranżacji i zabudowy parteru.

## 2. Piętro 1.

- 1) Zabudowa i aranżacja 1. piętra będzie obejmować hol i dwa zamknięte pomieszczenia, w których planowane jest zorganizowanie zajęć dodatkowych (zorganizowanych i sfinansowanych przez partnerów wydarzenia lub w ramach odrębnej umowy zawartej z innym Wykonawcą) związanych z aktywnościami planowanymi na 2. Piętrze, tj. w głównej przestrzeni Forum.
- 2) Do zabudowy i aranżacji 1. piętra zostaną wykorzystane meble dostępne w obiekcie, a zadaniem Wykonawcy będzie jedynie ustawienie ich w sposób wskazany przez Zamawiającego.
- 3) W związku z tym, że w tej przestrzeni są planowane zajęcia wymagające instalowania sprzętu technicznego (laptopy, drukarki), do zadań Wykonawcy będzie również należało zapewnienie wymaganego sprzętu oraz dbałość o jego prawidłowe działanie w wymaganym czasie – zgodnie ze szczegółowymi informacjami wskazanymi w pkt. II.C., 9.

**UWAGA 6:** W przypadku docelowej realizacji Forum w formule hybrydowej lub online Zamawiający w całości rezygnuje z aranżacji i zabudowy 1. piętra, jak również ze sprzętu technicznego potrzebnego w tej przestrzeni.

## 3. Piętro 2.

- 1) Piętro 2. (Biznes Klub) stanowi tzw. główną przestrzeń eventową i planowane jest na umieszczenie w niej:
  - a) Strefy Rozwoju Mazowska, na której mają się znaleźć:
    - a. scena (Scena1) umożliwiająca przeprowadzenie tradycyjnych debat (4-5 prelegentów i moderator) z widownią na maksimum 200 osób (1 dzień) i maksimum 100 osób (2. Dzień),
    - b. przestrzeń do swobodnego zagospodarowania na potrzeby prowadzonych aktywności wystawienniczo-networkingowych, w tym m.in. na stoisko Organizatora oraz około 15-20 stoisk partnerów.
  - b) Strefy Młodych, na której mają się znaleźć:
    - a. scena (Scena 2) umożliwiająca przeprowadzenie tradycyjnych debat z widownią na około 60-70 osób,
    - b. minimum 2 przestrzenie warsztatowe, każda mieszcząca od 20 do 50 osób,
    - c. przestrzeń z kilkunastobanerową wiszącą wystawą,
    - d. przestrzeń do swobodnego zagospodarowania na potrzeby prowadzonych aktywności, np. konkursów, gier itp.
    - e. przestrzeń do organizacji dyskusji stolikowych,
    - f. około 20-25 stoisk partnerów.
  - c) Strefy Zdrowia, na której mają się znaleźć:
    - a. miejsca przeznaczone na prowadzenie zajęć związanych z tematyką strefy,
    - b. około 8-12 stoisk partnerów.
  - d) foyer, na którym planowane jest umieszczenie m.in.:
    - a. strefa relaksu z 2-3 kącikami wypoczynkowymi z TV z podglądem na sceny,
    - b. elementy interaktywne, audiowizualne prezentacje produktów/usług itp. (zapewnione przez partnerów Forum)
- 2) Do zabudowy i aranżacji 2. piętra częściowo wykorzystane zostaną meble dostępne w obiekcie, jednak do zadań Wykonawcy będzie należało zapewnienie wszystkich pozostałych mebli i innych elementów zabudowy oraz elementów dekoracyjnych i sprzętu technicznego niezbędnych do zaaranżowania tej przestrzeni i zapewnienia jej wymaganej funkcjonalności – zgodnie z opisami w dalszej części OPZ.
- 3) Wymagane będzie „miękkie” oddzielenie poszczególnych stref i powierzchni przyznanych konkretnym Partnerom z wykorzystaniem opisanych w dalszej części OPZ kratownic plastikowych, ścianek itp. oraz materiałów dekoracyjnych lub dodatkowych elementów zaproponowanych przez Wykonawcę, przy czym szczegółowy schemat rozplanowania przestrzeni i rozkład stanowisk wystawców/partnerów zostanie przekazane Wykonawcy przed wydarzeniem.

**UWAGA 7:** „Miękkie” oddzielenie poszczególnych stref i powierzchni oznacza brak stałej zabudowy oddzielającej strefy i powierzchnie, tj. taką zabudowę, która w znacznym stopniu nie ogranicza ani widoczności, ani mobilności.

**UWAGA 8:** W przypadku docelowej realizacji Forum w formule hybrydowej lub online Zamawiający będzie wymagał jedynie zabudowy i aranżacji scen (bez widowni), co oznacza rezygnację zabudowy i aranżacji wszystkich innych opisanych wyżej przestrzeni.

## 4. Piętro 3.

Zagospodarowanie piętra 3. nie leży w gestii Wykonawcy, a jego jedynym obowiązkiem jest oznaczenie tabliczkami powierzchni wykorzystywanych na potrzeby Forum.

## 5. Inne powierzchnie

Powierzchniami, których zagospodarowaniem będzie musiał się zająć Wykonawca są parking oraz przestrzeń przed głównym wejściem, przy czym:

- a) w przypadku parkingów wymagana będzie obsługa osobowa hostów/hostess kierujących ruchem oraz oznaczenie parkingu tabliczkami informującymi o wjeździe i wyjeździe na parking oraz o miejscach zarezerwowanych dla VIP (szczegóły będą ustalone później, w uzgodnieniu z Zarządcą Obiektu),
- b) w przypadku przestrzeni przed wejściem głównym dedykowanym uczestnikom wydarzenia (na zewnątrz) Wykonawca będzie miał obowiązek zadbać o ład i porządek na tej przestrzeni w trakcie Forum, z uwzględnieniem konieczności oznaczenia zaparkowanych na niej pojazdów/instalacji itp., które mogłyby stanowić elementy prezentowane przez Partnerów Wydarzenia, np. autobus elektryczny.

**UWAGA 9:** W przypadku docelowej realizacji Forum w formule hybrydowej lub online Zamawiający nie będzie wymagał zagospodarowania opisanej wyżej przestrzeni, z wyjątkiem wjazdu/wyjazdu oraz oznaczenia jako zarezerwowane wskazanych przez Zamawiającego miejsc parkingowych.

## II.C. Szczegółowy wykaz mebli i wyposażenia (meble, zestawy mebli, instalacje, dekoracje, wyposażenie techniczne) do zapewnienia przez Wykonawcę

### 1. Uwagi ogólne

- 1) Wszystkie elementy wyposażenia i scenografii użyte przez Wykonawcę do realizacji Wydarzenia muszą posiadać aktualne atesty klasyfikujące ich odporność ogniową w stopniu przynajmniej trudno zapalnym. Atesty muszą być wystawione przez instytuty badawcze mieszczące się w Polsce bądź w Unii Europejskiej. Dodatkowo dopuszcza się użycie materiałów, które zostały poddane zabezpieczeniu przeciwogniowemu, co udokumentowano protokołem określającym wspomniany stopień odporności ogniowej. Wykonawca zobowiązany jest okazać ww. dokumenty do wglądu zarządcy Obiektu w każdym momencie trwania Wydarzenia.
- 2) Wszystkie elementy wyposażenia zapewnione przez Wykonawcę muszą być w stanie min. dobrym, tj. sprawne, nie zagrażające bezpieczeństwu, posiadające pełną funkcjonalność wynikającą z przeznaczenia danej rzeczy, stabilne, kompletne oraz czyste, bez rys, otarć, pęknięć, przedarć itp. Podczas montażu przedstawiciele Zamawiającego zweryfikują elementy wyposażenia pod względem ich stanu faktycznego i w przypadku, stwierdzenia niedociągnięcia w zakresie stanu technicznego któregośkolwiek z zapewnionych elementów wyposażenia zgłoszą ten fakt do Wykonawcy. Wykonawca jest zobowiązany do naprawienia/wyczyszczenia lub wymiany danego elementu na drugi zgodny z opisem OPZ i wolny od jakichkolwiek wad.

### 2. Sceny – aranżacja i wyposażenie: meble, zestawy mebli, wyposażenie techniczne

#### 2.1. Scena 1 i Scena 2 – uwagi ogólne

- 1) Powierzchnie przeznaczone na sceny mają dostęp do światła dziennego, więc powinny być na tyle wyciemnione, żeby dostęp do światła nie obniżał jakości transmisji.
- 2) Obie sceny muszą być zbudowane w taki sposób, aby zapewnić możliwość realizacji transmisji z użyciem 3-4 kamer, w tym z możliwością pokazywania zarówno bliskich planów i zbliżeń na prelegentów, jak i szerokich ujęć pokazujących całą scenę.
- 3) Sposób zabudowy scen może przypominać wyglądem studio telewizyjne, ale jednocześnie należy uwzględnić zachowanie bezpieczeństwa oraz bardzo dobrej widoczności dla publiczności zgromadzonej przed sceną.
- 4) Wykonawca w ramach projektów aranżacji każdej ze scen przygotowuje projekty wizualizacji Sceny 1 oraz wizualizacji Sceny 2, które to projekty będą oceniane w ramach kryteriów pozacenowych na etapie postępowania wyłaniającego Wykonawcę zamówienia – dla każdej ze scen Wykonawca przygotowuje projekty aranżacji obejmujące np.:
  - a) wizualizację sceny pod kątem organizacji w formule stacjonarnej (bardzo szeroki kadr, obejmujący scenę wraz z fragmentem widowni),



- b) wizualizację całej sceny pod kątem organizacji w formule stacjonarnej lub hybrydowej (kadr kamery na całą scenę od frontu),
- c) wizualizację całej sceny pod kątem organizacji w formule online (kadr kamery na całą scenę od frontu),
- d) wizualizację przedstawiającą przykład ujęcia na jedno ze stanowisk prelegentkich (formuła stacjonarna lub hybrydowa),

przy czym w przedstawionych wizualizacjach mają się znaleźć zarówno elementy wymagane na i przy scenach, elementy dekoracyjne wybrane spośród wskazanych w innych miejscach OPZ, jak i ewentualne dodatkowe elementy uatrakcyjniające przestrzeń zaproponowane przez Wykonawcę

- 5) Zamawiający nie narzuca z góry sposobu aranżacji scen, a jedynie określa jego kierunek, w tym:
  - orientacyjne wymiary sceny (co ma się na niej zmieścić) i horyzontu; sposób rozmieszczenia ekranów,
  - wymagane meble, elementy scenograficzne, dekoracyjne itd.;a z uwagi na to, że to Wykonawca odpowiada za przebieg i jakość realizowanego streamingu, pozostawia mu również wybór kierunku usytuowania sceny i widowni oraz lokalizacji reżyserki itd.
- 6) W przypadku scen celem Zamawiającego jest uzyskanie efektownych wizualnie powierzchni, w których będzie możliwe zorganizowanie dynamicznych debat – ciekawych w odbiorze oraz bardzo dobrze widzialnych i słyszalnych dla wszystkich uczestników – zarówno uczestniczących w Wydarzeniu na miejscu, jak i oglądających transmisję.

## 2.2. Scena 1 i Scena 2 – wymagania obligatoryjne

- 1) Zamawiający nie określa dokładnej powierzchni przeznaczonej na sceny, Wykonawca musi jednak przeznaczyć na ten cel taką powierzchnię, aby sceny (podest sceniczny plus widownia) wraz z horyzontem, meblami, elementami dekoracyjnymi oraz pełnym wyposażeniem technicznym niezbędnym do nagłośnienia i oświetlenia oraz do realizacji nagrania i transmisji były estetyczne, komfortowe i spełniały wymagania opisane w dalszej części OPZ.
- 2) Sceny mają mieć dedykowaną Wydarzeniu efektowną zabudowę i aranżację (KV wydarzenia, meble, horyzont/y). Aranżacja Sceny 1 ma być wizualnie odróżnialna od aranżacji zastosowanej na Scenie 2, m.in. pod kątem:
  - a) rodzaju zastosowanych materiałów wykończeniowych, kształtów i kolorów foteli dla prelegentów,
  - b) elementów dekoracyjnych sceny,
  - c) rodzaju oświetlenia itp.
- 3) Szerokość horyzontu każdej ze scen ma być nie mniejsza niż szerokość sceny i ma on być nie niższy niż 2,5 m. W przypadku zabudowy horyzontu do budowy ekranu rekomendowane jest użycie z paneli diodowych LED (o parametrach nie gorszych, niż wskazane poniżej) w obudowie w jasnych kolorach np. matowego pcv/hipsu, przy czym część horyzontu pokryta ekranami nie może być mniejsza, niż połowa szerokości sceny i połowa wysokości horyzontu (ekrany mają być ułożone pośrodku horyzontu w linii prostej a ich wysokość ma wynosić minimum 1-1,5 m).
- 4) Specyfikacja techniczna dot. paneli diodowych LED, nagłośnienia, oświetlenia, paneli pcv/hips, przegród z pleksi – parametry minimalne:

### a) Panele diodowe LED – opis/parametry:

Panele w ilości pozwalającej na zbudowanie ekranu o wymiarach min. 8 x 2 m, dostosowane do użytku wewnątrz pomieszczenia

Minimalna jakość obrazu: P 2-3 mm,

Dodatkowe funkcje: eliminacja migotania obrazu na kamerze, eliminacji efektu mory/mioré.

**UWAGA 10:** Zamawiający nie dopuszcza ustawienia horyzontu z wykorzystaniem ekranów diodowych w kształcie łuku/półkola/innego kształtu wymagającego zaginanie/„łamanie” poszczególnych paneli z diodami LED.

### b) Nagłośnienie sceny – opis/parametry/uwagi:

Realizacja dźwięku w oparciu o zestaw sprzętu o parametrach dobranych do sceny, na której będzie realizowane nagranie, z wykorzystaniem minimum następującego sprzętu:

- a. mikrofony: mikrofon zintegrowany z mównicą, mikrofony dla każdego uczestnika debat: mikrofony krawatowe/mikrofony bezprzewodowe – osobny mikrofon dla każdej z osób biorących udział w tych samych debatach na scenie oraz minimum 2 mikrofony bezprzewodowe do wykorzystania w trakcie ewentualnej sesji Q&A (łącznie około 18-22 mikrofonów, dezynfekcja po zakończeniu każdej z debat).

**UWAGA 11:** W przypadku gdyby całe wydarzenie miało być organizowane w formule online, Zamawiający ograniczy wymaganą liczbę mikrofonów do maksimum 6.

- b. konsola, eliminator sprzężeń, procesory dźwięku (gwarantujące realistycznie brzmiący dźwięk, o wysokiej jakości, bez zakłóceń),
- c. mikser, kolumny/głośniki punktowe – w liczbie i o parametrach dopasowanych do wymagań akustycznych oraz wielkości przestrzeni widowni (dźwięki nie mogą się na siebie nakładać, należy też wyeliminować możliwość powstawania sprzężeń i innych zakłóceń dźwięku), statyw do mikrofonu oraz możliwość zamontowania mikrofonu przy mównicy,
- d. Wykonawca zapewni również nagłośnienie widowni obu scen – głośniki rozstawione w taki sposób, aby każdy z widzów, bez względu na odległość od sceny, miał taką samą dobrą słyszalność. Próba techniczna przewidziana w przeddzień wydarzenia będzie obejmowała także próbę nagłośnienia dla publiczności.

**UWAGA 12:** W przypadku gdyby całe wydarzenie miało być organizowane w formule hybrydowej lub online, Zamawiający rezygnuje w całości z nagłośnienia widowni.

**c) Oświetlenie sceny – opis/parametry/uwagi:**

Oświetlenie zapewniające dobór i realizację pełnego, profesjonalnego oświetlenia studyjnego, kreującego kompozycję obrazu, umożliwiającego wyeksponowanie danego obiektu/osoby, wypełnienie cieni oraz nadanie pożądanej głębi oraz kontrastu obrazu, obejmujące m.in.: minimum 4 reflektory teatralne, dimmery, sterowniki; oświetlenie klimatyczne, w zależności od projektu sceny: ledbary, listwy/moduły LED – ciepłe białe światło, płynne mieszanie kolorów.

**d) Obudowa/tło dla ww. ekranów (pkt. a) – opis/parametry:**

- a. matowy materiał, np. pcv, hips, baner (Zamawiający dopuszcza możliwość zastosowania półprzezroczystych paneli z delikatnym podświetleniem),
- b. jasny, stonowany kolor (np. biel, szarość, itp.), zadruk z elementami KV Wydarzenia.

**UWAGA 13:** Wszystkie zapewnione przez Wykonawcę elementy wyposażenia technicznego muszą być ze sobą kompatybilne. Muszą zapewniać realizację wydarzenia na wysokim poziomie, nie mogą się wzajemnie zakłócać, czy negatywnie wpływać na swoje właściwości funkcjonalne.

Przykład graficzny – nie stanowi obligatoryjnego wzoru:



- 5) Przy obu scenach muszą być umieszczone: promptery/ekrany z podglądem na scenę/do podglądu wyświetlanej prezentacji oraz zegary pozwalające prowadzącym na swobodne i dyskretne kontrolowanie czasu przez osoby występujące/ biorące udział w debacie.
- 6) Przy obu scenach powinny (tzn. przy Scenie 1 muszą, a przy Scenie 2 mogą) zostać umieszczone dekoracje roślinne – zgodnie z opisem w pkt. II.C.,8.
- 7) Wysokość podestu scenicznego każdej ze scen to minimum 30 cm – ze stabilnym schodkiem oraz z możliwością dołączenia podjazdu dla osób poruszających się na wózku (w razie potrzeby).

**UWAGA 14:** Przy projektowaniu scen należy uwzględnić to, że kadrowanie podczas transmisji musi pozwalać na robienie ujęć całego podestu scenicznego – w zależności od specyfiki danej sceny całe tło takiego ujęcia powinny wypełniać podest sceniczny oraz horyzont/tło. Dodatkowo Wykonawca ma przewidzieć taki sposób montażu sprzętu technicznego oraz aranżacji przestrzeni, aby ujęcia na scenę mogły być przeplatane z ujęciami z widokiem na widownię. Szczegóły dotyczące sposobu filmowania Wydarzenia zostaną ustalone w odniesieniu do projektu aranżacji przedstawionego przez Wykonawcę w ofercie i będą z nim ustalone po podpisaniu Umowy.

**UWAGA 15:** W przypadku gdyby całe wydarzenie miało być organizowane w formule online, wymagania co do aranżacji obu scen ulegają zmianie – w ramach tej przestrzeni jako podstawowe elementy wyposażenia muszą być zapewnione: mównica/pulpit oraz stół i krzesła/fotele dla maksymalnie 2 osób (elementy mobilne i wymiennie, w zależności od potrzeb

w danym momencie), a także horyzont o wielkości dopasowanej do wielkości sceny, ekran do podglądu prezentacji dla prelegenta, zegar.

- 8) Zadaniem Wykonawcy jest również zapewnienie systemu do tłumaczeń. Zamawiający dopuszcza w tym przypadku zarówno tłumaczenia zdalne, jak i obecność tłumaczy na miejscu, przy czym:
- zapewniony oba systemy tłumaczeń muszą być równoważne, tzn. zdalny system tłumaczeń ma umożliwić podgląd i odsłuch tego co dzieje się w na scenie przez tłumaczy w czasie rzeczywistym, jak również przesył zwrotny dźwięku z opóźnieniem nie większym, niż miałyby to miejsce, gdyby tłumaczenie było wykonywane przez osoby znajdujące się na miejscu,
  - w drugim przypadku (obecność tłumaczy na miejscu) wymagane będzie zapewnienie przez Wykonawcę 2 kabin dla tłumaczy – przeznaczonych do montowania i demontowania w salach konferencyjnych niemających stałych systemów do tłumaczeń symultanicznych.

*Przykład graficzny – nie stanowi obligatoryjnego wzoru:*



**UWAGA 16:** Jeśli zgodnie z koncepcją realizacji i projektem Wykonawcy będą używane kabiny, mają one stać poza strefami scen, ale muszą posiadać ekran z podglądem i odsłuchem tego co dzieje się w na scenie w czasie rzeczywistym.

**UWAGA 17:** Jeżeli Wykonawca uzna, że do właściwej realizacji tłumaczeń potrzeba więcej niż 2 tłumaczy, może zatrudnić do realizacji tej części zamówienia więcej osób, a co za tym idzie ma wybrać takie kabiny, które pomieszczą większą liczbę osób.

- 9) Dodatkowo jako element aranżacji i wyposażenia scen Wykonawca musi uwzględnić możliwość zastosowania przezroczystych paneli z pleksi oddzielających i zabezpieczających poszczególnych uczestników debat. Mają to być panele wolnostojące na lekkich konstrukcjach. Rekomendowane wymiary paneli: np. 70 x 140 cm, tj. około 1m<sup>2</sup>, +/- 0,2 m<sup>2</sup>).

**UWAGA 18:** Zamawiający nie narzuca wyglądu ani sposobu montażu paneli, ponieważ aranżacja scen będzie oceniana w ramach kryteriów pozacenowych na etapie postępowania wyłaniającego Wykonawcę. Wykonawca musi natomiast mieć na uwadze, że decyzja o tym, czy panele mają być użyte, czy nie będzie podejmowana najpóźniej na 2 dni robocze przed datą Wydarzenia, w związku z tym Zamawiający nie będzie ponosił kosztów zakupu/wynajmu paneli, ostatecznie nie zostałyby one użyte w trakcie wydarzenia.

- 10) Po dokonaniu montażu techniki na obu scenach Zamawiający wymaga przeprowadzenia prób w zakresie ustawień oświetlenia, kamer i wszelkich elementów technicznych mających wpływ na jakość obrazu oraz dźwięku, w tym także nagłośnienia widowni. Celem prób jest optymalizacja wszelkich ustawień w taki sposób, żeby uzyskać najlepsze efekty audiowizualne. Wykonawca będzie zobowiązany do zorganizowania minimum 1-godzinnych prób, a w przypadku, kiedy dopracowanie poszczególnych ustawień sprzętu będzie tego wymagało – tak długich, jak będzie to konieczne dla uzyskania optymalnych wyników (przewidywany czas prób to maksymalnie 4 godzin). Próby muszą się rozpocząć nie później niż o godzinie 13:00 w przeddzień wydarzenia, tj. do tego czasu wszystkie elementy techniczne muszą być podłączone i gotowe do użycia, a wyposażenie sceny w postaci mebli i innych elementów np. dekoracje muszą być na swoich docelowych miejscach.

### 2.3. Scena 1 – aranżacja i wyposażenie

- Preferowany kształt Sceny 1: prostokąt.
- Powierzchnia sceny będzie musiała umożliwiać umieszczenie na niej maksymalnie 6 foteli w odstępach około metrowych wraz z maksymalnie 6 stolikami kawowymi (małe, dyskretne stoliki lub „przyborniki” umieszczone obok foteli, przy czym wzór tych mebli wskazuje Wykonawca w ramach przedstawionej przez siebie Wizualizacji Sceny 1, tj. w dokumencie stanowiącym część oferty) oraz mównicy, stabilnych przegród z pleksi pomiędzy fotelami oraz mównicy. Dodatkowo głębokość sceny musi mieć nie mniej niż 3 m i pozwolić na postawienie foteli dla prelegentów w odległości min. 1 m od horyzontu sceny.

- 3) Preferowany rodzaj zabudowy sceny: wierzch i boki (fronty) sceny zabudowane hipsem lub materiałem równoważnym, a brzeg sceny przy podłodze podświetlany dookoła diodami led w wybranych przez Zamawiającego kolorach.

**UWAGA 19:** W przypadku, gdyby liczba osób biorących udział w poszczególnych debatach była mniejsza, niż zakładane maksimum, każdorazowo będzie to wymagało zabrania zbędnych foteli i stolików, tak aby na scenie było tylko tyle miejsc siedzących ilu będzie występujących prelegentów. Głębokość sceny musi pozwolić na postawienie foteli dla prelegentów w odległości min. 1 m od horyzontu/krawędzi sceny.

**UWAGA 20:** Planując wymiary sceny oraz projektując jej wygląd Wykonawca musi wziąć pod uwagę, że w czasie organizacji Wydarzenia w związku z ewentualną kolejną falą epidemią SARS-CoV-2 mogą znów obowiązywać zaostrome przepisy dotyczące organizacji eventów, co może wiązać się z koniecznością zapewnienia 1,5-2 m odstępów pomiędzy fotelami.

#### 4) Dodatkowe wyposażenie Sceny 1 do zapewnienia przez Wykonawcę:

- a) Elementem uatrakcyjniającym prezentację założeń nowej perspektywy finansowej 2021-2027 ma być specjalnie przygotowana inscenizacja. Przygotowanie inscenizacji będzie wymagało od Wykonawcy przygotowania animacji wraz z podkładem muzycznym oraz zapewnienie sprzętu technicznego do wyświetlania treści zsynchronizowanych z obrazem wyświetlanym na ekranie na horyzoncie sceny (z dźwiękiem). Zgodnie z koncepcją Zamawiającego elementami, które mogą do tego posłużyć (oprócz ekranu) są pulpit na stojaku z przyciskami/ekranem dotykowym oraz wyświetlacze holograficzne 3D.
- b) Ramowy scenariusz inscenizacji: -> na znajdującym się na scenie pulpicie (info kiosk/stand z klawiaturą numeryczną – cyferblat lub ekran dotykowy) wyznaczona osoba reprezentująca MJWPU/ Województwo naciska kod: 2021-2027, co jest filmowane w zbliżeniu i przez chwilę pokazywane na ekranie w tle (na horyzoncie sceny) -> na ekranie w tle sceny pojawia się animacja symbolicznie ukazująca wartości Unii Europejskiej lub możliwości rozwoju, jakie dają Fundusze Europejskie -> wybrane elementy animacji (słowa/obrazy) pojawiają się na wyświetlaczach hologramów 3D, umieszczonych w miejscach wskazanych przez Zamawiającego, i tam już zostają. Animacji ma towarzyszyć dopasowana oprawa dźwiękowa, a na wstępie i po zakończeniu melodii budujące nastrój całej inscenizacji.

**UWAGA 21:** W celu zrealizowania powyższego scenariusza Wykonawca przygotowuje specjalną animację z dźwiękiem – krótką, dynamiczną i efektowną, której elementy będą mogły zostać przeniesione na wyświetlacze holograficzne. Wszystkie informacje niezbędne do przygotowania animacji zostaną przekazane Wykonawcy po podpisaniu umowy.

- c) Elementy do zapewnienia przez Wykonawcę wykorzystywane podczas inscenizacji:
- a. pulpit na stojaku z przyciskami/ekranem dotykowym umożliwiającymi wystukanie kodu numerycznego, np. w formie info kiosku/standu (nie totemu) o następujących parametrach:
    - nachylony pulpit/ekran,
    - wysokość stojaka wraz z pulpitem: ok. 120 cm (+/- 20 cm),
    - przekątna pulpitu: ok. 10-16”.

Przykład graficzny – nie stanowi obligatoryjnego wzoru:



- b. 4 zestawy wyświetlaczy holograficznych 3D:
  - części składowe zestawu: jednostka emisyjna, karta pamięci, obudowa, elementy do montażu, zasilacz, pakiet oprogramowania umożliwiający zdalne zarządzanie wyświetlanymi treściami za pośrednictwem WiFi (w tym m.in. kreowanie, wgrywanie i usuwanie animacji 3D, regulacja jasności),
  - minimalne wymiary wyświetlacza: 70 x 70 x 14 cm,
  - materiał: szkło akrylowe,
  - parametry wyświetlanego obrazu: minimalna średnica robocza ok. 60 cm (+/- 5 cm), przy jasności minimum 1.500 cd/m<sup>2</sup> (luminacja) i rozdzielczości minimum 1200x1200 px,
  - wysokość „zawieszenia” wyświetlacza: około 110-130 cm od dolnej krawędzi sceny, przy czym Zamawiający dopuszcza zarówno zawieszenie sufitowe (sufitowy uchwyt montażowy lub linkowy system podwieszeń) jak i możliwość dopuszcza możliwość umieszczenia wyświetlaczy na statywach.

*Przykład graficzny – nie stanowi obligatoryjnego wzoru:*



### 5) Widownia Sceny 1 – charakterystyka i sposób aranżacji przestrzeni

- Wykonawca zapewni aranżację widowni z miejscami siedzącymi dla maksimum 250 (1. dzień podczas prezentacji FEM) i maksimum 100 uczestników (pozostała część Wydarzenia), przy czym dokładna ilość siedzisk, jakie będzie należało wystawić oraz sposób ich rozstawienia zostaną ustalone z Wykonawcą w dniu poprzedzającym montaż.
- Jako miejsca dla uczestników należy rozumieć krzesła z oparciem (w tym łącznie 100 krzesel [w tym 70 krzesel dostępnych w obiekcie] z oparciem i podłokietnikami i 100 krzesel tylko z oparciem) w tzw. ustawieniu teatralnym z przejściami umożliwiającymi wygodne poruszanie się uczestników. W każdym rzędzie może stać obok siebie maksymalnie 10-12 krzesel, a odstępy pomiędzy rzędami krzesel muszą zapewniać możliwość swobodnego przejścia do krzesel usytuowanych pośrodku danego rzędu oraz być zgodne z zasadami p.poż.
- Zapewnione przez Wykonawcę krzesła będą krzesłami w rozmiarze przeznaczonym dla osób dorosłych, w tym krzesła z podłokietnikami i oparciem oraz krzesła tylko z oparciem, ale wszystkie w tym samym wzorze tj. z zaokrąglonym oparciem, z możliwością układania krzesel jedno na drugim; wszystkie krzesła w danej wersji kolorystycznej w tym samym odcieniu kolorystycznym – charakterystyka krzesel na przeznaczonych na widownię została wskazana w pkt. 3.2, 1) poniżej.

### 2.4. Scena 2 – aranżacja i wyposażenie

- Preferowany kształt Sceny 2: prostokąt.
- Powierzchnia sceny będzie musiała umożliwiać umieszczenie na niej maksymalnie 6 foteli wraz z maksymalnie 6 stolikami kawowymi (małe, dyskretne stoliki lub „przyborniki” umieszczone obok foteli, przy czym wzór tych mebli wskazuje Wykonawca w ramach przedstawionej przez siebie Wizualizacji Sceny 2, tj. w dokumencie stanowiącym część oferty).

**UWAGA 22:** W przypadku, gdyby liczba osób biorących udział w poszczególnych debatach była mniejsza, niż zakładane maksimum, każdorazowo będzie to wymagało zabrania zbędnych foteli i stolików, tak aby na scenie było tylko tyle miejsc siedzących ilu będzie występujących prelegentów. Głębokość sceny musi pozwolić na postawienie foteli dla prelegentów w odległości min. 1 m od horyzontu/krawędzi sceny.

- Wierzch i boki (fronty) sceny zabudowane hipsem lub materiałem równoważnym. Brzeg sceny przy podłodze podświetlany dookoła diodami led w wybranych przez Zamawiającego kolorach.
- Wokół sceny siedziska dla łącznie minimum 50, maksimum 70 szt. – charakterystyka krzesel na przeznaczonych na widownię została wskazana w pkt. 3.2, 2) poniżej.

### 3. Strefy – aranżacja i wyposażenie: meble, zestawy mebli; krzesła na sceny

**UWAGA 23:** Przedstawione poniżej meble/zestawy mebli i instalacje zostaną rozdysponowane głównie na 1. i 2. piętrze (meble i wyposażenie przeznaczone do budowy recepcji i szatni zostało opisane osobno). Decyzja o tym, w jaki sposób i w którym miejscu będą stały poszczególne elementy zostanie przekazana Wykonawcy po podpisaniu umowy.

**UWAGA 24:** W przypadku organizacji wydarzenia w formule hybrydowej lub online Zamawiający rezygnuje ze wszystkich elementów wskazanych w pkt. 3., nie ponosząc w związku z tym żadnych dodatkowych kosztów.

#### 3.1. Sofy i fotele

##### 1) Sofy 3- osobowe w stylu Chesterfield – opis/parametry:

Materiał: miękka tkanina obiciowa  
 Wymiary w cm (+/- 10 cm): 200 / 75 / 85  
 Kolor: fuksja/róż/magenta

Liczba: **2 szt.**

Przykład graficzny – nie stanowi obligatoryjnego wzoru:



### 2) Fotel – opis/parametry:

Fotel z obiciem welurowym na ozdobnych nogach

Kolor: szary

Wymiary (+/- 5 cm): szer. 75 cm, gł. 55 cm, wys. 110 cm

Liczba: **4 szt.**

Przykład graficzny – nie stanowi obligatoryjnego wzoru:



### 3) Fotel obrotowy – opis/parametry:

Fotel obrotowy z obiciem z ekoskóry

Kolor: biały

Podstawa: metal chromowany

Wymiary fotela: ok. szer. 74 cm, gł. 66 cm, wys. 71 cm (+/- 5 cm)

Wymiary siedziska: ok. szer. 52 cm, gł. 50 cm, wys. 43 cm (+/- 5 cm)

Liczba: **2 szt.**

Przykład graficzny – nie stanowi obligatoryjnego wzoru:



## 3.2. Krzesła, fotele, hokery

### 1) Krzesła I i II – opis/parametry:

Materiał: poliwęglan

Kolory i wymiary, liczba w przypadku krzeseł z podłokietnikami (Krzeseła I):

- wymiary (+/- 5 cm): szerokość – 54 cm, głębokość siedziska – 43 cm, głębokość całkowita – 56 cm, wysokość podłokietnika – 65 cm, wysokość – 92 cm

- preferowany podział kolorystyczny: transparentny różowy (15 szt.), transparentny niebieski (15 szt.)

łącna liczba: **30 szt.**

Kolory, wymiary, liczba w przypadku krzeseł bez podłokietników (Krzeseła II):

- wymiary (+/- 5 cm): wysokość – 90 cm, szerokość – 47 cm, głębokość – 50 cm, szerokość siedziska – 42 cm, wysokość siedziska – 39 cm,

- kolor: bezbarwny .

łącna liczba: minimum **100**, maksimum **150 szt.**

Przykład graficzny – nie stanowi obligatoryjnego wzoru:



### 2) Krzeseła III – opis/parametry:

Przezroczyste krzeseła z poliwęglanu na metalowych nóżkach

Wymiary: wysokość z oparciem 72-76 cm, wysokość siedzenia 44-46 cm, głębokość 56-58 cm, szerokość 58-60 cm,

Preferowany podział kolorystyczny: przezroczysty (minimum 30 szt.), pozostałe 30 szt. może być w innych kolorach (z zachowaniem wymogu transparentności)

łącna liczba: minimum **50**, maksimum **70 szt.**

Przykład graficzny – nie stanowi obligatoryjnego wzoru:



### 3) Krzeseła IV – opis/parametry:

Materiał: tworzywo sztuczne

Wymiary (+/- 5 cm): szerokość/głębokość/wysokość: 44/45/81 cm

Preferowany podział kolorystyczny: (po 12 szt. kolorów: biały, niebieski, czerwony, czarny; po 6 szt. kolorów: pomarańczowy, zielony)

łącna liczba: minimum **100**, maksimum **160 szt.**

Przykład graficzny – nie stanowi obligatoryjnego wzoru:



### 4) Hokery I – opis/parametry:

Miękki, obrotowy hoker z oparciem, z pikowanym pokryciem z ekoskóry/weluru na metalowej nodze; preferowany model z podłokietnikami

Kolor siedziska: biały/biały z dodatkami

Wymiary: siedzisko ok. 44 x 44 cm (+/- 5 cm), wysokość siedziska: ok. 35-45 cm, wysokość regulowana od ok. 90-120 cm

Liczba: **8 szt.**

Przykład graficzny – nie stanowi obligatoryjnego wzoru:



### 5) Hokery II – opis/parametry:

Miękki hoker z oparciem, w obiciu z ekoskóry, na metalowej nodze z podnóżkiem i regulacją wysokości

Wymiary:

- wysokość ok. 92-114 cm,

- szerokość siedziska ok. 40-45 cm

Liczba: **12 szt.**

*Przykład graficzny – nie stanowi obligatoryjnego wzoru:*



### 3.3. Pufy i inne siedziska

#### 1) Pufy w kształcie trapezu – opis/parametry:

Pokrycie: preferowane – welur, dopuszczalne – ekoskóra,

Wymiary: (+/- 10 cm) 130 x 65 x 65 x 65 cm; wys. 40 cm (+/- 10 cm)

preferowany podział kolorystyczny: po 3 szt. każdego koloru – szary, grafit, czerwony

łącna liczba: minimum **6**, maksimum **8 szt.**

*Przykład graficzny – nie stanowi obligatoryjnego wzoru:*



#### 2) Pufy w kształcie kwadratu – opis/parametry:

Pokrycie: preferowane – welur, dopuszczalne – ekoskóra,

Wymiary: (+/- 10 cm) 93 x 93; wys. 40 cm (+/- 5 cm)

Preferowany podział kolorystyczny: po 2 szt. każdego koloru – niebieski, szary, czarny, różowy

łącna liczba: minimum **6**, maksimum **8 szt.**

*Przykład graficzny – nie stanowi obligatoryjnego wzoru:*





**3) 3-osobowe pufy łukowe (w kształcie wycinka okręgu) – opis/parametry:**

Pokrycie: preferowane – welur, dopuszczalne – ekoskóra,

Wymiary: długość minimum 140 cm – maksimum 200 cm, wysokość siedziska 40 cm (+/- 5 cm)

Preferowany podział kolorystyczny: po 3 szt. każdego koloru – różowy (amarantowy), czerwony/ biały, czarny/grafit

Łączna liczba: minimum **8**, maksimum **12 szt.**

*Przykład graficzny – nie stanowi obligatoryjnego wzoru:*

**4) Pufy kwadratowe materiałowe – opis/parametry:**

Wymiary: (+/- 5 cm): 40 x 40 x 40 cm

Kolory: róż, granat, szary, ciemna zieleń, czarny (wybór koloru/ kolorów nastąpi na etapie projektowania przestrzeni tj. po podpisaniu umowy)

Materiał: miękka tkanina obiciowa

Łączna liczba: minimum **20**, maksimum **40 szt.**

*Przykład graficzny – nie stanowi obligatoryjnego wzoru:*

**5) Leżaki – opis/parametry:**

Materiał: poliester/bawełna, impregnowane lite drewno

Wymiary (+/- 5 cm):

- szerokość siedziska: 46 cm

- długość siedziska: 90 cm

- wysokość siedziska: 80 cm

Trójstopniowa regulacja kąta oparcia

Preferowany podział kolorystyczny: po 6 szt. każdego koloru – niebieski, żółty, różowy (amarantowy)

Łączna liczba: minimum **12**, maksimum **18 szt.**

*Przykład graficzny – nie stanowi obligatoryjnego wzoru:*

**6) Worki/pufy typu sako – opis/parametry:**

Materiał: ekoskóra, wsad meblowy styropianowy (z atestem PZH),

Wymiary:

- wysokość: 90-115 cm

- szerokość: 65-85 cm

- pojemność: 200-330 l

Preferowany podział kolorystyczny: po 2 szt. każdego koloru – niebieski, różowy (amarantowy), szary, biały, czarny

łącznie liczba: **10 szt.**

*Przykład graficzny – nie stanowi obligatoryjnego wzoru:*



#### 7) Poduszki – opis/parametry:

Poduszka tapicerowana z wypełnieniem

Kolor: niebieski i żółty

Wymiary: 40 x 40 cm

Preferowany podział kolorystyczny: 8 szt. – niebieskie, 4 szt. żółte

łącznie liczba: **12 szt.**

*Przykład graficzny – nie stanowi obligatoryjnego wzoru:*



### 3.4. Stoły, stoliki itp.

#### 1) Stoły duże – opis/parametry:

Loftowy stół eventowy z laminowanym blatem (wzór drewniany) osadzony na czarnych i białych koźłach (podstawa stalowa, lakierowana proszkowo)

Wymiary: blat ok. 180-190 x 70-80 cm, wysokość: 75cm (+/- 5 cm)

Preferowany podział kolorystyczny: podstawa biała – 6 szt., podstawa czarna – 6 szt.)

łącznie liczba: minimum **12**, maksimum **20 szt.**

*Przykład graficzny – nie stanowi obligatoryjnego wzoru:*



#### 2) Stół/konsola – opis/parametry:

Stół w kształcie konsoli

Kolor: biały

Wymiary: szer. 100-120 cm, wys. 78-100 cm, gł. 40-50 cm

Liczba: minimum **2**, maksimum **6 szt.**

**UWAGA 25:** Wymaganie dotyczące koloru białego odnosi się głównie do pulpitu – Zamawiający dopuszcza zarówno wzór konsoli, w której wszystkie elementy będą białe, jak i wzór, w którym tylko blat biały będzie biały, a nogi np. w kolorze chromowanego srebra.

*Przykład graficzny – nie stanowi obligatoryjnego wzoru:*



### 3) Stoliki koktajlowe – opis/parametry:

Materiał: stelaż ze stali nierdzewnej, blat z laminowanej płyty MDF

Kolor: stelaż srebrny, blat czarny

Wymiary (+/- 5 cm): 50 cm x 50 cm x 110 cm (dł./głęb./wys.)

Liczba: **6 szt.**

*Przykład graficzny – nie stanowi obligatoryjnego wzoru:*



### 4) Stoliki kawowe prostokątne – opis/parametry:

Materiał: stelaż ze stali nierdzewnej, blat z laminowanej płyty MDF

Kolor: stelaż srebrny, blat czarny

Wymiary (+/- 5 cm): 80 cm x 50 cm x 30 cm (dł./głęb./wys.)

Liczba: minimum **4**, maksimum **6 szt.**

*Przykład graficzny – nie stanowi obligatoryjnego wzoru:*



### 5) Stoliki kawowe kwadratowe – opis/parametry:

Materiał: stelaż ze stali nierdzewnej, blat z laminowanej płyty MDF

Kolor: blat czarny

Wymiary (+/- 5 cm): 50 cm x 60 cm x 30 cm (dł./głęb./wys.)

Liczba: minimum **4**, maksimum **8 szt.**

*Przykład graficzny – nie stanowi obligatoryjnego wzoru:*



**6) Stoliki kawowe wysokie – opis/parametry:**

Materiał: stelaż ze stali nierdzewnej, blat z laminowanej płyty MDF

Kolor: biały

Wymiary (+/- 5 cm): 60 cm x 60 cm x 50 cm (dł./głęb./wys.)

Liczba: minimum **4**, maksimum **8 szt.**

*Przykład graficzny – nie stanowi obligatoryjnego wzoru:*

**3.5. Elementy ekspozycyjne i dekoracyjne****1) Ekspozytory – opis/parametry:**

Podświetlane ekspozytory LED (sterowane pilotem), minimum 5 kolorów podświetlenia, wbudowany akumulator umożliwiający używanie bez kabli zasilających i świecenie do 6 godzin.

Materiał: czarna pleksi, poliwęglan, płyta meblowa, system LED RGB

Kolor: czarny

Wymiary (+/- 5 cm): 40 cm x 40 cm x 100 cm (dł./głęb./wys.)

Liczba: **8 szt.**

*Przykład graficzny – nie stanowi obligatoryjnego wzoru:*

**2) Sztalugi – opis/parametry:**

Nowoczesne, minimalistyczne sztalugi, która mają posłużyć do ekspozycji roślin żywych

Materiał: metal/drewno

Kolor: biały

Wymiary (+/- 10 cm): wysokość 173 cm, szerokość 110 cm

Liczba: **10 szt.**

*Przykład graficzny – nie stanowi obligatoryjnego wzoru:*



**UWAGA 26:** Dodatkowo Wykonawca zapewni materiały do mocowania kwiatów (ew. innych elementów na sztalgach), np. w postaci zawieszek na doniczki ze sznurków makramowych.

### 3) Donice – opis/parametry:

Kwadratowe donice podświetlenie w kolorze białym lub LED RGB

Wymiary (+/- 5 cm): wys. 90 cm x gł. 30 x szer. 70 cm

Materiał biały polietylen

Liczba: **8 szt.**

*Przykład graficzny – nie stanowi obligatoryjnego wzoru:*



**UWAGA 27:** Na donicach mają być zamontowane naklejki (efekt oświetlenia ażurowego, zaklejone około 80-90 % powierzchni każdej ścianki), których zaprojektowanie, produkcja, montaż i demontaż będą leżeć po stronie Wykonawcy. Projekt do akceptu Zamawiającego.

### 5) Lampy – opis/parametry:

Lampy stojące na trójnogu z drewna, z abażurem z dwuwarstwowej tkaniny

Kolor I: nogi – drewno naturalne, abażur – biały (lub w kolorze surówki bawełnianej) lub

Kolor II: nogi – czarne naturalne, abażur – czarny (lub jasnoszary)

Wymiary (+/- 10 cm): 40 cm x 40 cm x 150 cm (śr./szer./wys.)

Liczba: **3 szt.**

*Przykład graficzny (nie stanowi obligatoryjnego wzoru):*



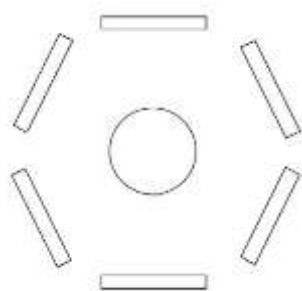
## 4. Strefy – aranżacja i wyposażenie: instalacje

**UWAGA 28:** W przypadku organizacji wydarzenia w formule hybrydowej lub online Zamawiający rezygnuje ze wszystkich elementów wskazanych w pkt. 4., nie ponosząc w związku z tym żadnych dodatkowych kosztów.

### 4.1. Stoisko malarskie

Stoisko ma być tak zaprojektowane, aby jednocześnie mogło swobodnie z niego korzystać do 12 osób.

W skład stoiska wejdą: okrągły stół na przyrządy malarskie, 6 dwustronnych standów z płótnem malarskim, zabezpieczenie podłogi i zabezpieczenie osób oraz przyrządy malarskie – ramowy schemat rozmieszczenia elementów oraz wykaz niezbędnego wyposażenia stoiska:



### 1) Stół w kształcie szpuli – opis/parametry:

Wymiary (+/- 10 cm): średnica 155 cm, wysokość 75 cm

Materiał: podstawa z drewna, blat ze szkła hartowanego

Liczba: **1 szt.**

*Przykład graficzny – nie stanowi obligatoryjnego wzoru:*



### 2) 6 stabilnie umocowanych standów do malowania na nich – opis/parametry:

Każdy stand z niewidoczną ramą, obita płótnem malarskim, z gładkim wypełnieniem w środku (stanowiącym stabilne i gładkie podłoże malarskie), np. płyty, grubego kartonu lub styropianu.

Każdy stand ma być wykorzystywany dwustronnie, a więc jej statyw/podparcie mają być zdejmowane, aby można było w trakcie trwania Wydarzenia obrócić stand niezamalowaną stroną do środka.

Płótno:

- tkanina – 100% bawełniana
- kolor: biały/ (wszystkie standy obite tym samym materiałem)
- waga minimum 200 g/m<sup>2</sup>

Wymiary standu:

- wysokość: 2 m
- szerokość: 90 cm
- grubość: minimum 5 cm, maksimum – w zależności od techniki wykonania zastosowanej przez Wykonawcę.

### 3) Zabezpieczenie podłogi

Zabezpieczenie podłogi ma obejmować całą zabudowę (stół plus standy) z minimum 0,5 – 1-metrowym marginesem wokół, więc jej wielkość zostanie ustalona po zaakceptowaniu projektu tej części zabudowy (przewidywalna średnica wykładziny to ok. 5,5 – 6 m).

Zabezpieczenie dwuwarstwowe:

- a) spód: folia malarska o grubości minimum 60 µm – ma pokrywać całą przestrzeń pod wykładziną, ale nie wystawać
- b) wierzch: wykładzina targowa – opis/parametry:
  - materiał: polipropylen
  - kolor: jasnoszary
  - waga: ok. 300-350 g/m<sup>2</sup>
  - grubość: ok. 2,5-3 mm

*Przykład graficzny – nie stanowi obligatoryjnego wzoru:*



#### 4) Zabezpieczenie ubrań uczestników:

##### a) rękawice ochronne – opis/parametry:

- materiał: nityl
- kolor: czarny
- rozmiary: M/L/XL
- liczba: **po 100 szt.** każdego rozmiaru

##### b) ochraniacze na buty – opis/parametry:

- materiał : wytrzymała folia polietylenowa
- rozmiar : uniwersalny, z gumką dopasowującą ochraniacz do wielkości buta
- kolor : transparentny/biały
- liczba: **200 szt.**

Przykład graficzny – nie stanowi obligatoryjnego wzoru:



##### c) automatyczny dozownik ochraniaczy na buty (dyspenser) – opis/parametry:

- wymiary zewnętrzne (+/- 2 cm): szer./wys./dł. – 21/40/12 cm
- wymiary wewnętrzne (+/- 2 cm): szer./dł. – 15/34 cm
- kolor: srebrny (metaliczny) lub srebrno-czarny
- ilość: **minimum 2 szt.** (ten sam kolor)

Przykład graficzny – nie stanowi obligatoryjnego wzoru:



##### d) ochraniacze na ubrania – opis/parametry:

- jednorazowe fartuchy biodegradowalne wykonane z polietylenu z recyklingu
- rozmiar uniwersalny (szerokość ok. 70-80 cm x długość ok. 120-130 cm)
- kolor: biały/transparentny
- sposób podania/ilość: rolka **minimum 100 szt.**

Przykład graficzny – nie stanowi obligatoryjnego wzoru:



#### 5) Kosze na śmieci na zużyte ochraniacze – opis/parametry:

Jednokomorowe kosze bezdotykowe, tj. z pokrywą zamykaną i otwieraną za pomocą przycisku OPEN/CLOSE, Wymiary zamkniętego kosza (+/- 5 cm): średnica 35 cm (lub szerokość/głębokość 35/35 cm), wysokość 70 cm, Pojemność: 45-50 l

Kolor: srebrno-czarny (np. stal)

Liczba: **3 szt.**

*Przykład graficzny – nie stanowi obligatoryjnego wzoru:*



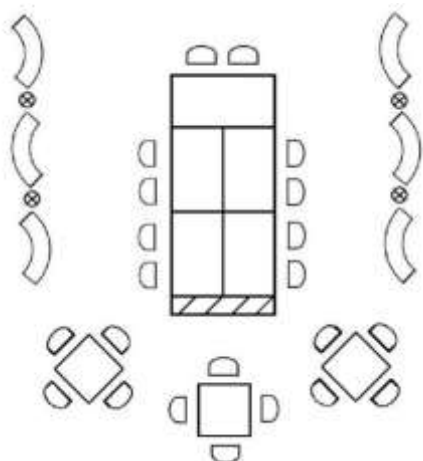
#### 6) Przyrządy malarskie – opis/uwagi:

- a) Szczegóły dotyczące wymaganego zestawu przyrządów malarskich zostaną ustalone z Wykonawcą po podpisaniu umowy, przy czym:
  - a. Wykonawca będzie miał obowiązek przedstawienia szczegółowego wykazu proponowanych elementów (wraz opisem parametrów technicznych, dostępnych na stronie internetowej producenta/sklepu)
  - b. powyższy wykaz ma zostać przedstawiony do akceptacji Zamawiającemu najpóźniej na 10 dni roboczych przed terminem wydarzenia.
- b) Wykonawca może założyć, że do zapewnienia będą: akrylowe farby i mazaki szybkoschnące, przeznaczone do malowania na płótnie a minimalna wymagana ilość tych materiałów będzie obejmować:
  - a. minimum 3 zestawy kolorowych farb akrylowych w tubkach (tubki minimum 20 ml; minimum 30 kolorów w pojedynczym zestawie) oraz: po 3 minimum dodatkowe tubki 20 ml kolorów: biały, czarny i po minimum 1 dodatkowej tubce 20 ml kolorów metalicznych: złoty i srebrny,
  - b. minimum 6 zestawów markerów akrylowych (minimum 10 kolorów w zestawie).
- c) Wśród zapewnionych przyrządów muszą się też znaleźć rozpuszczalnik/zmywacz (minimum 500 ml) oraz akcesoria typu pędzle różnej grubości i palety malarskie – w takiej liczbie, aby jednocześnie z przyrządów tych mogło korzystać 12 osób.

#### 4.2. PuzzleMania/strefa gier planszowych

Stoisko, w skład którego wejdą stoły prostokątne i kwadratowe z krzesłami, regał, pufy łukowe, wykładzina i rośliny – poniżej planowany ramowy schemat rozmieszczenia elementów w przestrzeni Forum oraz wykaz niezbędnego wyposażenia stoiska:





### 1) Krzesła konferencyjne – parametry :

Materiał: poliwęglan

Wymiary (+/- 5 cm): wysokość z oparciem 84 cm, wysokość siedzenia 46 cm, głębokość: 55 cm x szerokość 51 cm

Kolor: niebieski

Liczba: **22 szt.**

*Przykład graficzny – nie stanowi obligatoryjnego wzoru:*



### 2) Stoły prostokątne – opis/parametry:

Błat MDF w białej okleinie oraz nogi z rur ze stali nierdzewnej z podstawą

Wymiary: blat 160-180 x 70-80 cm, wysokość: 75 cm (+/- 5 cm):

Liczba: **5 szt.**

*Przykład graficzny – nie stanowi obligatoryjnego wzoru:*



### 3) Stoły kwadratowe – opis/parametry:

Błat MDF w białej okleinie oraz nogi z rur ze stali nierdzewnej z podstawą

Wymiary: blat 80-90 x 80-90 cm, wysokość: 75 cm (+/- 5 cm):

Liczba: **4 szt.**

*Przykład graficzny – nie stanowi obligatoryjnego wzoru:*



#### 4) Regały – opis/parametry:

Stabilny metalowy regał, który po połączeniu z drugim będzie stanowił ażurową ściankę oddzielającą stanowiska do układania puzzli od stanowisk do gier planszowych, na którym będzie można swobodnie ustawiać pudełka z grami, książki, rośliny itp.

Wymiary: szer. 80-90 cm x wys. 160-190 cm x gł. 35-40 cm

Materiał: metal

Kolor: żółty (ewentualnie zielony)

Liczba: **2 szt.**

*Przykład graficzny – nie stanowi obligatoryjnego wzoru:*



#### 5) Wykładzina targowa – opis/parametry:

Wymiary: 5-6 x 7-8 m (do ustalenia na etapie projektu zabudowy)

Materiał: polipropylen

Kolor: fuksja/magenta

Waga: ok. 300-350 g/m<sup>2</sup>

Grubość: ok. 2,5-3 mm

*Przykład graficzny – nie stanowi obligatoryjnego wzoru:*



**UWAGA 29:** Oprócz mebli opisanych powyżej do instalacji będzie należało wkomponować sofy łukowe oraz dekoracje roślinne lub inne dekoracje (spośród już wyszczególnionych w innych miejscach OPZ).

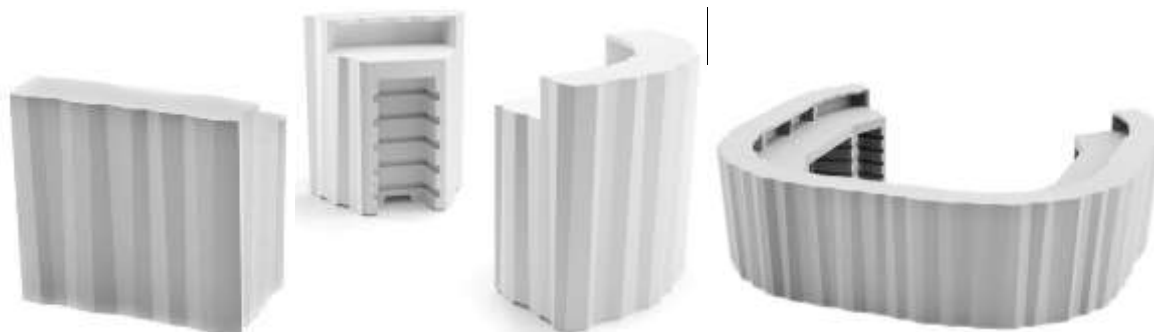
## 5. Przestrzenie wspólne i dodatkowe – aranżacja i wyposażenie: meble, zestawy mebli, instalacje

**UWAGA 30:** W przypadku organizacji wydarzenia w formule hybrydowej lub online Zamawiający rezygnuje ze wszystkich elementów wskazanych w pkt. 5.1-5.3 (z wyjątkiem 1 prostego modułu lady/lad, przy którym zostanie zorganizowana mini recepcja mobilna), nie ponosząc w związku z tym żadnych dodatkowych kosztów.

### 5.1. Recepcja i szatnia

- 1) Lady modułowe składające się i z prostych, i z zaokrąglonych elementów, pozwalających na zbudowanie zamkniętego stoiska recepcji głównej (stoisko w kształcie kwadratu/prostokąta z zaokrąglonymi rogami), mini recepcji mobilnej (pojedynczy moduł) oraz półotwartej lady przy szatni.
- 2) Parametry techniczne modułów:
  - a) moduł prosty:
    - wymiary: wys. 115-120 cm x gł. 75-80 cm x szer. 120-130 cm
    - materiał: polietylen
    - podświetlenie: kolorze białym lub LED RGB
    - liczba: **14 szt.** (recepcja główna 8 szt., recepcja mobilna 1 szt., szatnia 5 szt.)
  - b) moduł zaokrąglony:
    - wymiary: wys. 115-120 cm x gł. 80-85 cm x szer. 105-110 cm
    - materiał: polietylen
    - podświetlenie: w kolorze białym lub LED RGB
    - liczba: **7 szt.** (recepcja 4 szt., szatnia 3 szt.)

*Przykład graficzny – nie stanowi obligatoryjnego wzoru:*



- 3) Szatnia ma być zlokalizowana w pobliżu recepcji głównej, a jej aranżacja wymaga od Wykonawcy także zapewnienia odpowiedniej do planowanej liczby uczestników liczby wieszaków (stojaki z wieszakami, z numerkami).
- 4) Miejsce ustawienia mini recepcji mobilnej zostanie ustalone po podpisaniu umowy.

**UWAGA 31:** Wykonawca w ramach projektów aranżacji przygotuje projekty wizualizacji szatni wraz z recepcją, które to projekty będą oceniane w ramach kryteriów pozacenowych na etapie postępowania wyłaniającego Wykonawcę zamówienia – dla tej przestrzeni Wykonawca przygotuje trzy projekty aranżacji obejmujące:

- a) wizualizację recepcji (bliski kadr obejmujący zabudowę recepcji, z symulacją osób z obsługi),
- b) wizualizację szatni (bliski kadr ukazujący zabudowę szatni),
- c) wizualizację przedstawiającą ogólne, szerokie ujęcie na pomieszczenie z recepcją i szatnią, przy czym w przedstawionych wizualizacjach mają się znaleźć zarówno ww. elementy, elementy dekoracyjne wybrane spośród wskazanych w innych miejscach OPZ, jak i ewentualne dodatkowe elementy uatrakcyjniające przestrzeń zaproponowane przez Wykonawcę.

### 5.2. Strefa relaksu (parter)

#### 1) Zestawy modułowe do siedzenia – opis/parametry:

Preferowane zestawy o ciekawym, nieregularnym kształcie w kształcie np. „gałęzi”, z dodatkowymi fotelami.

Kolor: biały (z wmontowanym oświetleniem LED)

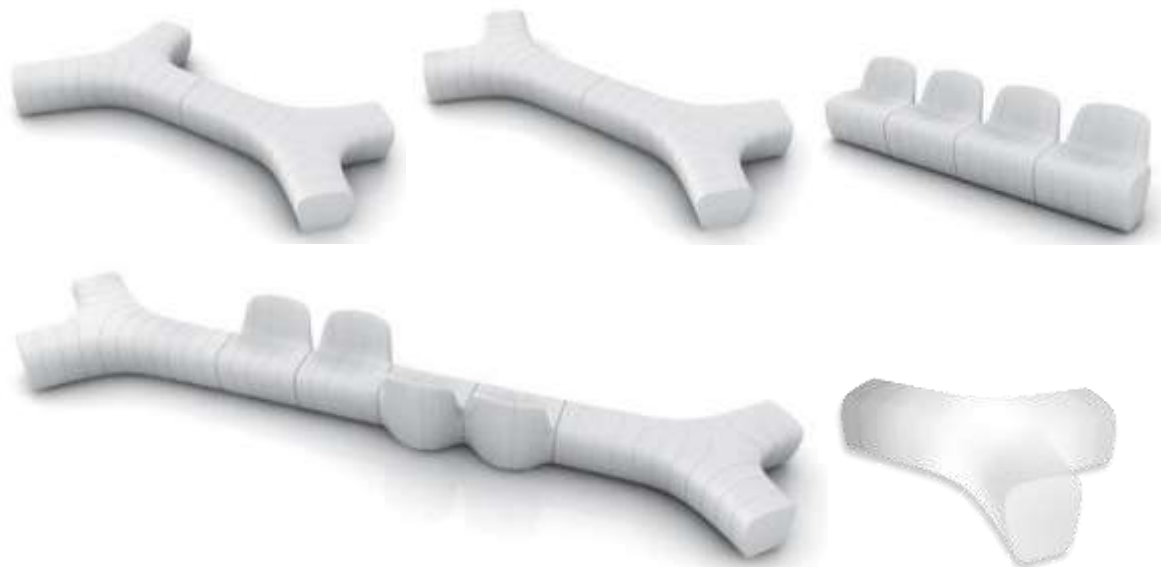
Wymiary „gałęzi” (2 elementy łącznie): szerokość – 340-360 cm, głębokość – 140-170 cm, wysokość 40-45 cm

Wymiary pojedynczego fotela: szerokość – 65-75 cm, głębokość – 60-65 cm, wysokość – 70-75 cm

Liczba:

- pojedyncze elementy – **4 szt.** (2 „gałęzie”)
- fotele – **2 szt.**

*Przykład graficzny – nie stanowi obligatoryjnego wzoru:*



## 2) Stoliki kawowe okrągłe – opis/parametry:

Wymiary: wys. 35-40 cm x śr. 65-70 cm

Materiał: biały polietylen

Podświetlenie: w 8 kolorach

Liczba: **4 szt.**

*Przykład graficzny – nie stanowi obligatoryjnego wzoru:*



**UWAGA 32:** W ciągu 3 dni roboczych po podpisaniu Umowy Wykonawca przygotowuje projekt wizualizacji strefy relaksu – wizualizację przedstawiającą ogólne, szerokie ujęcie na strefę relaksu, przy czym w przedstawionej wizualizacji mają się znaleźć zarówno ww. elementy, jak i elementy dekoracyjne wybrane spośród wskazanych w innych miejscach OPZ oraz inne ewentualne dodatkowe elementy uatrakcyjnijające przestrzeń zaproponowane przez Wykonawcę.

### 5.3. Foyer (1. piętro)

Szczegółowa koncepcja aranżacji i wyposażenia zostanie ustalona z Wykonawcą po zawarciu umowy, należy jednak założyć, że będą miały się tu znaleźć wszystkie elementy wskazane w pkt. II.B., przy czym Wykonawca nie będzie musiał zapewniać dodatkowo żadnego wyposażenia dla tej przestrzeni, ponieważ meble i sprzęty do jej aranżacji i wyposażenia zostaną wybrane spośród wskazanych i opisanych w innych miejscach OPZ.

### 5.4. Zaplecze techniczne

- 1) W miejscach uzgodnionych z Zamawiającym (osobno na potrzeby Sceny 1 i Sceny 2) Wykonawca zaaranżuje i wyposaży zaplecza techniczne scen, w których powinny zostać przewidziane miejsca do siedzenia dla moderatorów (2-3 fotele z ekoskóry, stół kawowy) oraz na zamknięte garderoby dla prowadzących i stanowiska charakteryzatorskie.
- 1) Garderoby dla prowadzących mają być wyposażoną w minimum 2 fotele z ekoskóry, stół kawowy, wieszaki na ubrania w formie drążka z wieszakami, przenośne lustro obejmujące całą postać (minimalne wymiary tafli: 30 x 120 cm) oraz przenośny parawan.
- 2) Wymagane są profesjonalne stanowiska make-up formie stolika z lustrem i oświetleniem.

*Przykład graficzny – nie stanowi obligatoryjnego wzoru:*



## 6. Atrakcje dodatkowe

**UWAGA 33:** W przypadku organizacji wydarzenia w formule hybrydowej lub online Zamawiający rezygnuje ze wszystkich elementów wskazanych w pkt. 6, nie ponosząc w związku z tym żadnych dodatkowych kosztów.

### 6.1. Fotobudka 360° ze ścianką reklamową

- 1) Wykonawca zapewni fotobudkę 360°, która będzie rejestrować krótkie filmy oraz zapętlać je (efekt bumerangu); każdy film musi być opatrzony nakładką/ grafiką przygotowaną przez Zamawiającego i przekazaną Wykonawcy po podpisaniu umowy (nie później niż 3 dni robocze przed pierwszym dniem Forum).
- 2) Zapewniona fotobudka musi posiadać możliwość tworzenia płynnych szerokokątnych filmów klipów w Slow Motion i z efektem Bullet Time/Freeze Motion.
- 3) Wykonawca musi zapewnić oprogramowanie, które będzie pozwalało m.in. na wyświetlanie wideo 360 stopni w proporcjach odpowiednich do bezpośredniej publikacji w mediach społecznościowych, a także udostępnianie nagranych filmów uczestnikom za pośrednictwem poczty elektronicznej, mediów społecznościowych i pamięci w chmurze. Oprogramowanie musi obsługiwać urządzenia z najpopularniejszymi systemami tj. minimalnie: Windows, iOS i Android.
- 4) Wykonawca jest zobowiązany do przekazania nagrania każdej osobie nagrywającej się na fotobudce niezwłocznie po wykonaniu nagrania, np. za pośrednictwem poczty e-mail lub/i kodu QR lub w inny sposób umożliwiający szybkie i sprawne przesłanie wersji elektronicznej nagrania. Dodatkowo Wykonawca zarejestruje wszystkie wykonane materiały video i przekaże je Zamawiającemu i po pierwszym, i po drugim dniu Wydarzenia.
- 5) Wydajność urządzenia musi być nie mniejsza niż 40 filmików na godzinę.
- 6) Fotobudka musi posiadać bezprzewodowe uruchomienie.
- 7) Wykonawca będzie w całości odpowiadał za realizacji tej atrakcji, w tym za płynne i bezawaryjne działania urządzenia, dlatego ramach zamówienia zapewni m.in.:
  - a) obsługę osobową – animatora zachęcającego do skorzystania z atrakcji oraz obsługującego urządzenie (min. 1 osoba – szczegóły opis w punkcie Obsługa osobowa),
  - b) właściwe łącze internetowe,
  - c) komputer do obsługi urządzenia oraz rejestrowania nagrań,
  - d) kompletny zestaw fotobudki obejmujący:
    - okrągły podest/ platforma (100-110 cm średnicy) z brandingiem
    - regulowane ramię obrotowe wraz z uchwytem do aparatu oraz tabletu (jako podgląd dla uczestników)
    - urządzenie do regulacji kąta nachylenia ramienia
    - oświetlenie (profesjonalny ring oświetleniowy z regulacją światła)
    - silnik,

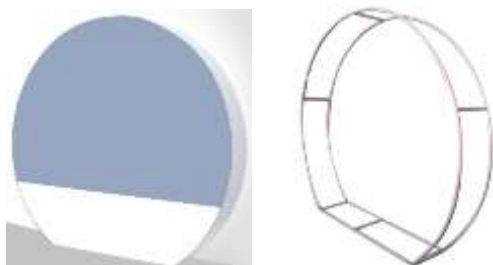
*Przykład graficzny – nie stanowi obligatoryjnego wzoru:*



- e) ściankę z brandingiem Wydarzenia o następujących parametrach:
- ścianka typu półksiężyc 3D – ścianka tekstylna z obustronnym zadrukiem na aluminiowej konstrukcji
  - wymiary: szer./wys. około 230 x 250 cm (+/- 10 cm), głębokość ok. 40 cm (+/- 5 cm),
  - nadruk: 4+4 CMYK
  - pokrycie z tkaniny zdejmowane (na suwak)
  - wszystkie elementy spakowane w torbę transportową

**UWAGA 34:** Po zakończeniu Wydarzenia ścianka przechodzi na własność Zamawiającego i zostanie dostarczona do jego siedziby najpóźniej w ciągu 3 dni roboczych.

Przykład graficzny – nie stanowi obligatoryjnego wzoru:



**UWAGA 35:** Projekty do graficzne do platformy i ścianki zostaną przygotowane przez Zamawiającego i przekazane Wykonawcy nie później niż na 5 dni roboczych przed pierwszym dniem Forum, zadaniem Wykonawcy będzie przygotowanie projektów do druku i druk.

## 7. Elementy do podziału wizualnego i oznakowania przestrzeni

**UWAGA 36:** Pomimo dość spójnej zabudowy i użycia podobnych mebli należy przewidzieć możliwość takiego zaaranżowania przestrzeni przeznaczonych dla poszczególnych Partnerów/ grup Partnerów, aby były łatwe do odróżnienia – jako wyróżniki mogą służyć akcenty kolorystyczne, oświetlenie, różne wzory wybranych elementów ekspozycyjnych i dekoracyjnych do zabudowy i wyposażenia itp.

**UWAGA 37:** W przypadku organizacji wydarzenia w formule hybrydowej lub online Zamawiający rezygnuje ze wszystkich elementów wskazanych w pkt. 7.1.-7.6 oraz 7.8., nie ponosząc w związku z tym żadnych dodatkowych kosztów.

### 7.1. Plastikowe kratownice – opis/ parametry:

- 1) Poszczególne przestrzenie powinny być oddzielone elementami zabudowy dwustronnej z wykorzystaniem systemu kratownic plastikowych.
- 2) Kolor: czarny
- 3) Wysokość zabudowy 2,5 m (+/- 20 cm).
- 4) łączna długość konstrukcji wyniesie nie mniej niż 100 m.

Przykład graficzny – nie stanowi obligatoryjnego wzoru:



### 7.2. Kasetony (kaseton wall) – opis/parametry:

Kaseton podświetlany na wymienną grafikę)

Wymiary pojedynczego elementu (+/- 10 cm): wys. 225 cm x szer. 100 cm

Kolor: biały

Liczba: **5 szt.**

Przykład graficzny – nie stanowi obligatoryjnego wzoru:



### 7.3. Panele dekoracyjne green wall – opis/parametry:

Panel – stalowa rama z pokryciem ze sztucznych roślin zielonych

Kolor/wzór: liście imitujące naturalne, zielone liście

Wymiary (+/- 10 cm): szer. 100 cm, wys. 200 cm

Liczba: minimum **2**, maksimum **4 szt.**

Przykład graficzny – nie stanowi obligatoryjnego wzoru:



### 7.4. Parawany – opis/parametry:

Parawan na stalowej ramie pokryty elastycznym pokrowcem, ze stopką z regulacją wysokości; stabilna i wytrzymała konstrukcja, z opcją łączenia parawanów w linii prostej lub pod kątem prostym.

Kolor pokrowca: szary

Wymiary (+/-5 cm): szerokość 70 cm, wysokość 180 cm

Liczba: **10 szt.**

*Przykład graficzny – nie stanowi obligatoryjnego wzoru:*



#### **7.5. Pokrowce do posiadanych przez Zamawiającego ściątek LED – opis/parametry:**

- 1) Wykonawca w ramach zamówienia jest zobowiązany do produkcji i dostawy drukowanych tkanin z grafikami do elementów wystawienniczych posiadanych przez Zamawiającego.
- 2) Zamawiający dysponuje następującymi ściankami:
  - a) 4 szt. wolnostojących dwustronnych kasetonów podświetlanych diodami LED, o wymiarach 600 x 200 cm, materiał: aluminium (stelaż), tkanina poliestrowa.
  - b) 4 szt. wolnostojących dwustronnych kasetonów podświetlanych diodami LED, o wymiarach 100 x 200 cm, materiał: aluminium (stelaż), tkanina poliestrowa.
- 3) Przedmiotem zamówienia jest produkcja **8 szt. nośników reklamowych o wymiarach 600 x 200 cm** oraz **8 szt. o wymiarach 100 x 200 cm**, na wyżej wymienione kasetony zadrukowane w procesie sublimacji na tkaninie poliestrowej, kalandrowanej obszytej gumką, która po wciśnięciu w dopasowaną szczelinę w ramie kasetonu powoduje, że tkanina dobrze opina ramę i czytelnie oraz estetycznie prezentuje treść reklamową – opis/parametry:
  - projekt: Zamawiający przygotowuje i przekazuje Wykonawcy projekty. Zadaniem Wykonawcy będzie dostosowanie projektów do wymagań produkcyjnych
  - grafika: zadruk sublimacyjny 4+0 (CMYK) pozwalający na wykonanie nadruków wielokolorowych, nadrukowanie zdjęć i grafik z przejściami tonalnymi
  - tkanina: poliester kalandrowany obszyty gumką. Wykonawca musi zadbać, aby jakość tkaniny zapewniała właściwą przejrzystość oraz jednolitość niezbędną przy nośnikach reklamowych tego typu.
  - każdy nośnik reklamowy pakowany oddzielnie w woreczek z tkaniny zapinany na suwak. Wykonawca przekazuje też Zamawiającemu: Instrukcję dotyczącą ich montażu, warunków przechowywania oraz czyszczenia/pielęgnacji
- 4) Dodatkowo obowiązkiem Wykonawcy będzie zrobienie przeglądu oraz drobnych napraw w tym ewentualnego serwisu w zakresie elektryki jeżeli posiadane przez Zamawiającego ścianki będą tego wymagały. Wykonawca, z którym będzie podpisana umowa, ma obowiązek odbycia wizji tych elementów celem pobrania dokładnych wymiarów niezbędnych do produkcji wymiennych nośników na posiadane przez Zamawiającego ścianki.

**UWAGA 38:** Każdy z Wykonawców zainteresowany realizacją zamówienia, ma możliwość obejrzenia oraz dokonania pomiarów stelaży jakimi dysponuje Zamawiający w celu rzetelnego przygotowania oferty. Stelaże są dostępne do wglądu w siedzibie Zamawiającego, a ich oglądanie możliwe jest po wcześniejszym umówieniu terminu i godziny z zastrzeżeniem, że siedziba Zamawiającego czynna jest w dni powszednie (poniedziałek-piątek) z wyłączeniem świąt i dni ustawowo wolnych od pracy, w godzinach 8:00-16:00. Osobami odpowiedzialnymi za udostępnienie do wglądu stelaży są: Pan Michał Strzelczyk, e-mail: [m.strzelczyk@mazowia.eu](mailto:m.strzelczyk@mazowia.eu) oraz Pan Karol Zaczyński, e-mail: [k.zaczynski@mazowia.eu](mailto:k.zaczynski@mazowia.eu).

#### **7.6. Podwieszana wystawa/przepierzenie – opis/parametry:**

- 1) Podwieszana wystawa/przepierzenie jest to instalacja, w skład której wejdzie 12 dwustronnych banerów z zadrukiem, przy czym:
  - zgodnie z zamierzeniem Zamawiającego banery te mają stanowić element oddzielający przestrzeń Sceny 2 wraz z widownią od stref aktywności partnerów Wydarzenia,
  - banery te mogą być zawieszane zarówno na barierkach balkonu 3. piętra jak i na kratkach sufitowych (z uwzględnieniem kierunku umiejscowienia sceny oraz wymagań technicznych związanych z realizacją streamingu), ale w obu przypadkach mają sięgać do podłogi 2. piętra, a na dole mają mieć obciążenie/stabilizatory,



- dokładny sposób i miejsce zamocowania banerów oraz odstępy między nimi muszą być uzgodnione z Zarządcą Obiektu, m.in. w związku z koniecznością spełnienia wymogów p.poż (wymagane będą materiały z atestem p.poż.)

## 2) Specyfikacja:

- wymiary banerów: szerokość 90-100 cm, wysokość ok. 3,5-5 m – szczegóły po ustaleniu sposobu montażu oraz stabilizacji.
- każdy baner z innym zadrukiem, zadruk dwustronny – przy czym pojedynczy baner składa się z dwóch zszytych/sklejonych ze sobą materiałów, po to aby zadruk każdej ze stron nie przebijał na drugą stronę.
- powierzchnia zadruku: ok. 90 % szerokości oraz około 60-80 % wysokości.
- kolor zadruku pojedynczych warstw materiału: 4+0 CMYK.
- projekt i druk: projekty na każdą z 24 warstw materiału dostarczy Zamawiający, zadaniem Wykonawcy będzie przygotowanie do druku i druk.
- materiał: biały poliester – próbka do akceptu Zamawiającego.

### 7.7. Tablice informacyjne zadrukowane na płycie piankowej – opis/parametry:

Płyty piankowe z rdzeniem z pianki poliuretanowej i okładzinami z wielowarstwowego papieru powlekanego, przeznaczone do użytku we wnętrzach.

Płyty z nadrukiem oraz napisami i/ lub grafiką, przy czym nadrukowane elementy muszą być czytelne, wyraźne i trwałe (full kolor).

Zamawiający przekazuje Wykonawcy grafikę do nadruku na poszczególne tablice, przy czym każda tablica może mieć inną treść zadruku.

Wymiary: grubość: minimum 0,5 cm, rozmiar I: 150 x 50 cm, rozmiar II: 140 x 100 cm,

Liczba: **3-4 szt.** każdego rozmiaru.

### 7.8. Naklejki do naklejenia na podłódze, inne materiały – opis/uwagi:

1) W skład zamówienia wchodzi projekt i produkcja zgodnie z zaleceniami i uwagami Zamawiającego następujących elementów:

- a) podłużne kolorowe naklejki w postaci taśmy (z nadrukiem wg wskazań Wykonawcy) do oznaczenia szklaków komunikacyjnych, wind, itp.
- b) naklejki elektrostatyczne do oklejenia recepcji
- c) naklejki elektrostatyczne do umieszczenia na szybach
- d) naklejki elektrostatyczne do umieszczenia na drzwiach, kafelkach itp.
- e) naklejki na donice wskazane w pkt. 3.6, 3)-4).

2) Wykonawca powinien zapoznać się z rodzajami podłoża w obiekcie, tak aby przygotować naklejki które nie będą się odklejać w czasie trwania całego Wydarzenia.

3) Naklejka po odklejeniu nie mogą zostawiać śladu na podłodze, ścianie lub innej powierzchni.

4) Wykonawca będzie odpowiedzialny za naklejenie naklejek (podczas montażu) w miejscach uzgodnionych z Zamawiającym, a po zakończeniu wydarzenia do ich usunięcia.

## 8. Dekoracje z roślin żywych

**UWAGA 39:** W przypadku organizacji wydarzenia w formule hybrydowej lub online Zamawiający rezygnuje ze wszystkich elementów wskazanych w pkt. 8., nie ponosząc w związku z tym żadnych dodatkowych kosztów.

### 8.1. Dekoracje roślinne

- 1) W ramach zamówienia Wykonawca jest zobowiązany do zapewnienia dekoracji z żywych liściastych roślin doniczkowych wraz zapewnieniem dekoracyjnych donic/osłonek na donice. Rośliny te muszą się znaleźć minimalnie przy Scenie 1, na parterze (w tym zawłaszcza w recepcji), w foyer na piętrze 1. oraz w strefie Organizatora (miejsce wskazane przez Zamawiającego po podpisaniu umowy)
- 2) Przy scenie należy tak wyeksponować rośliny, aby tworzyły one wrażenie ogrodu tj. Zamawiający dopuszcza ustawienie roślin na podłodze, ustawienia kaskadowe, rośliny zawieszane na stojakach/stelażach/kratownicach itp. Rośliny, które będą użyte do aranżacji sceny muszą współgrać z roślinami wykorzystanymi do dekoracji pozostałych przestrzeni.

- 3) Wszystkie wykorzystane rośliny muszą być żywe (Zamawiający nie dopuszcza roślin sztucznych) i posadzone w doniczkach, a min. 50 % roślin musi posiadać na liściach akcenty w kolorze jasnego/białego różu. Dopuszcza się także rośliny, które na liściach posiadają delikatne akcenty w kolorze białym i w jego odcieniach. Całość dekoracji roślinnych ma być tak skomponowana tak, aby dominował kolor zielony w różnych odcieniach.
- 4) Zamawiający wymaga, aby ilość doniczek z roślinami wykorzystana do aranżacji wszystkich przestrzeni (poza przestrzenią przy scenie – te kwiaty będą liczone osobno, a ich liczba będzie zależała od projektu Wykonawcy) nie była mniejsza niż **50 szt.** Wysokość każdej rośliny (powyżej doniczki) to minimum 20 cm. Rośliny, które będą eksponowane w sposób, w którym będą widoczne ich doniczki muszą być wyposażone w takie same, jednolite, gładkie osłonki np. w kolorze białym lub innym pasującym do całościowej aranżacji wydarzenia (bez wzorów, napisów, obrazków itp. akcentów), w rozmiarach dostosowanych do wielkości doniczek
- 5) Zamawiający preferuje takie rośliny jak: zroślucha, trzykrotka, kalatea, kordylina.

*Przykład graficzny – nie stanowi obligatoryjnego wzoru:*



**UWAGA 40:** Wymienione powyżej gatunki i odmiany nie są jedynymi dopuszczalnymi roślinami jakie można wykorzystać do realizacji. W przypadku chęci zastosowania innych roślin należy uzyskać w tym zakresie zgodę Zamawiającego (ustalenia w tym zakresie będą prowadzone po podpisaniu umowy). Zamawiający nie dopuszcza wykorzystania kaktusów oraz storczyków.

**UWAGA 41:** Po zakończeniu Wydarzenia rośliny przeznaczone do dekoracji wraz z osłonkami, wskazane w pkt. 8.1 przechodzą na własność Zamawiającego i zostaną dostarczone do jego siedziby najpóźniej w ciągu 3 dni roboczych.

## 9. Wyposażenie techniczne

**UWAGA 42:** Przedstawiony poniżej wykaz sprzętu zawiera wyposażenie techniczne, które zostanie rozdysponowane we wszystkich strefach i przestrzeniach Forum (z wyjątkiem scen, które zostały opisane osobno). Decyzja o tym, w którym miejscu i w jakiej ilości zostanie użyty dany sprzęt zostanie ustalona z Wykonawcą po podpisaniu umowy.

**UWAGA 43:** W przypadku organizacji wydarzenia w formule hybrydowej lub online Zamawiający zmniejszy liczbę elementów wskazanych w pkt. 9.1-9.3. do minimalnej wskazanej liczby oraz zrezygnuje z elementów wskazanych w pkt. 9.4-9.5 nie ponosząc w związku z tym żadnych dodatkowych kosztów za sprzęt, który ostatecznie nie zostanie zamówiony.

### 9.1. Laptopy – opis/parametry:

Liczba minimalna: **minimum 5, maksimum 15 szt.**, przy czym dokładna liczba laptopów, które będzie musiał zapewnić Wykonawca zostanie przekazana Wykonawcy przez Zamawiającego najpóźniej na 5 dni roboczych przed dniem montażu.

Wymagania minimalne: procesor wielordzeniowy (osiągający w teście wydajności PassMark wynik nie gorszy niż 3388 punktów, według wyników ze strony <http://www.cpubenchmark.net>), RAM min. 2 GB DDR3, Ekran min. 15", klawiatura QWERTY PL, pojemność baterii min. 4800 mAh, min 2 x port USB 2.0 lub wyższy, w zestawie z ładowarką i myszką optyczną, system operacyjny umożliwiający uruchomienie pakietu aplikacji biurowych, w tym minimalnie programów do obsługi arkuszy kalkulacyjnych i do tworzenia oraz obróbki tekstów, programów do wyświetlania prezentacji multimedialnych wyświetlanych w formie slajdów oraz plików PDF, JPG i do obsługi internetu.

Komputery z dostępem do internetu (Wi-Fi) tj. wykonawca musi zapewnić łącze internetowe umożliwiające sprawne połączenie z internetem dla wszystkich laptopów jednocześnie.

**UWAGA 44:** Wykonawca musi zapewnić łącze internetowo umożliwiające sprawne połączenie z internetem dla wszystkich laptopów jednocześnie, z tym zastrzeżeniem, że komputery będą używane zarówno na głównej przestrzeni Forum (2. Piętro), jak i w zamkniętych salach ulokowanych na 1. Piętrze.

### 9.2. Drukarki laserowe – opis/parametry:

Liczba: minimum **2**, maksimum **4 szt.**, format druku A4, podajnik papieru na min. 150 arkuszy, szybkość druku w czerni min. 20 str./min.

**UWAGA 45:** Wykonawca zobowiązany jest do zabezpieczenia na miejscu wydarzenia zapasowych materiałów eksploatacyjnych (w szczególności tonerów, pojemników na zużyty toner oraz papieru w formacie A4 do drukarki – minimum 4 rzy x 500 arkuszy, gramatura min. 80 g/m2.), umożliwiających sprawne funkcjonowanie urządzeń, nieprzerwanie przez cały czas trwania wydarzenia. Wykonawca zapewni osobę odpowiedzialną za wymianę materiałów eksploatacyjnych. Zakładana maksymalna liczba wydruków w czasie całego wydarzenia – maksymalnie 1000 szt.

### 9.3. Telewizory ze stojakami – opis/parametry:

Telewizory o przekątnej minimum 60 cali z podłączeniem do Internetu (Wi-Fi), wbudowany odtwarzacz multimedialny, odtwarzane formaty: AVI | MKV | WMV | MP4 | M4v | FLV | VOB | MP3 | AAC | FLAC | WAV | JPEG lub więcej, do wykorzystania przez Zamawiającego podczas dwóch dni wydarzenia.

Każdy telewizor wyposażony w stojak mobilny z regulacją wysokości w przedziale (+/- 10 cm) 140-170 cm.

Miejsce ustawienia i uruchomienia telewizorów będzie wskazane przez Zamawiającego najpóźniej podczas montażu.

Liczba: **minimum 6 szt., maksimum 25 szt.**, przy czym dokładna liczba telewizorów jaki będzie musiał zapewnić Wykonawca zostanie przekazana Wykonawcy przez Zamawiającego najpóźniej na 5 dni roboczych przed dniem montażu.

### 9.4. Rzutniki – opis/parametry:

Liczba minimalna: **4 szt.**

Rzutniki full HD/4K dostosowane do projekcji tylnej o mocy minimum 8000 ANSI (projekcje wewnątrz pomieszczeń przy braku dodatkowego zaciemnienia).

Zaproponowane ekrany muszą być kompatybilne ze wskazanymi w pkt. 9.1 laptopami oraz z ekranami wskazanymi w pkt. 9.5.

### 9.5. Ekran – opis/parametry:

Liczba minimalna: **4 szt.**

Mobilne ekrany ramowe do projekcji tylnej (kompatybilne z rzutnikami wskazanymi w pkt. 9.4), montowane jako stojące na stalowej/aluminiowej ramie.

Wymiary: minimum 100" (powierzchnia projekcyjna ok. 230 x 140 cm)

Format: 16:9

Przykład graficzny – nie stanowi obligatoryjnego wzoru:



**UWAGA 46:** Instalacja i podłączenie zestawów: laptop, rzutnik, ekran należy do zadań Wykonawcy, który w trakcie trwania Wydarzenia będzie również zobowiązany do udzielania ewentualnej pomocy technicznej osobom korzystającym z zestawu.

## III. OBSŁUGA OSOBOWA I TECHNICZNA FORUM

### III.A. Obsługa osobowa

1. Wykonawca w ramach realizacji zamówienia zapewni personel niezbędny do kompleksowej obsługi wydarzenia tj. minimalnie osoby pełniące następujące funkcje:

- 1) **Koordynator/ Event manager** – 1 osoba, która będzie odpowiedzialna za realizację umowy, zarówno na etapie przygotowania, jak i realizacji 12 FRM. Do jej zadań będzie należał stały kontakt z przedstawicielami Zamawiającego w zakresie realizacji umowy, koordynowanie prac i działań leżących po stronie Wykonawcy oraz raportowanie ich Zamawiającemu. Wykonawca zaproponuje Zamawiającemu w ofercie osobę do pełnienia funkcji Event managera. Zamawiający wpisze tę osobę do umowy jako osobę do kontaktów wyznaczoną ze strony Wykonawcy. Wskazana osoba musi wykazać się praktycznym doświadczeniem w koordynowaniu imprez o charakterze zgodnym z przedmiotem zamówienia, tj. o charakterze konferencyjno-wystawienniczym z transmisją na żywo. Zamawiający przyzna punkty w kryterium społecznym za zatrudnienie Event managera na umowę o pracę.
- 2) **Konferansjer/prowadzący** – 2 osoby, które poprowadzą wydarzenie zgodnie ze scenariuszem. Wykonawca zaproponuje Zamawiającemu co najmniej sześć kandydatur osób prowadzących (3 kobiety oraz 3 mężczyzn), spośród których Zamawiający wybierze 2 osoby do realizacji zadania.

**UWAGA 47:** Listę potencjalnych prowadzących/konferansjerów Wykonawca przekaże Zamawiającemu najpóźniej terminie 2 dni roboczych po zawarciu umowy.

#### Wymagania wobec prowadzącego:

- osoba z doświadczeniem w pracy dziennikarskiej lub telewizyjnej (konieczne doświadczenie w pracy przed kamerą);
- osoba posiadająca udokumentowaną wiedzę i doświadczenie w prowadzeniu konferencji, debat, programów telewizyjnych dla szerokiej grupy widzów;
- osoba bardzo dobrze komunikująca się w języku angielskim;
- osoba cechująca się wiedzą z zakresu biznesu, gospodarki, aktualnych wydarzeń krajowych i światowych;
- osoba cechująca się rozpoznawalnością – udział w roli prowadzącego, gospodarza w popularnych formatach telewizyjnych (formaty telewizyjne o wysokiej oglądalności, na antenie telewizji o zasięgu ogólnopolskim);
- w przypadku dziennikarza - gospodarz programu telewizyjnego o wysokiej oglądalności, prowadzący pasmo telewizji śniadaniowej, prowadzący popularne programy, typu talent show, emitowane nie później niż w ciągu ostatnich dwóch lat (cztery ostatnie ramówki);
- osoba potrafiąca wykazać się doświadczeniem we współpracy z osobami publicznymi, członkami zarządów, dyrektorów i kluczowych menedżerów firm i instytucji,
- osoba sympatyczna, otwarta, elastyczna, umiejąca szybko reagować na zmieniające się okoliczności i łatwo odnajdująca się w nowych sytuacjach.

#### Obowiązki prowadzącego:

- zapoznanie się ze scenariuszem wydarzenia w sposób zapewniający sprawne prowadzenie relacji na żywo oraz udział w minimum jednym spotkaniu z udziałem Zamawiającego, w celu omówienia scenariusza oraz preferowanych przez Zamawiającego form prowadzenia Wydarzenia,
  - pełnienie funkcji prowadzącego podczas wydarzenia w miejscu i godzinach określonych przez Zamawiającego w scenariuszu (przy czym nie dłużej niż 6 godzin prowadzenia transmisji każdego dnia);
  - dbanie o utrzymanie dynamiki dyskusji i dyscypliny czasowej wśród prelegentów występujących w debatach;
  - prowadzenie i czuwanie nad prawidłowym przebiegiem prezentacji na scenie, puentowanie wypowiedzi zaproszonych prelegentów, podsumowanie i przedstawienie wniosków końcowych,
  - moderowanie przebiegu Wydarzenia poza „przypisaną” danemu prowadzącemu sceną – utożsamianie się z rolą gospodarza i reagowanie na ew. sytuacje problematyczne (np. opóźnienia transmisji, spóźnienia uczestników itd.) poprzez tzw. „szycie”, tj. np. inicjowanie krótkich wypowiedzi, rozmów czy wywiadów z wyznaczonymi uczestnikami Wydarzenia,
  - właściwe i taktowne zadbanie o atmosferę na scenie, aby była ona odpowiednia do rangi zaproszonych gości oraz powagi poruszanych tematów, ale jednocześnie, aby była ona miła, lekka i przyjemna, tak aby zachęcała widzów do udziału w Wydarzeniu oraz pozytywnie zapadała w ich pamięć.
- 3) **Reżyser** – 2 osoby (po jednej na każdą scenę) posiadające doświadczenie w reżyserii telewizyjnej, odpowiedzialne za scalenie przekazu w sposób zrozumiały, poprawny warsztatowo i atrakcyjny oraz angażujących widza do czynnego udziału w wydarzeniu. Odpowiedzialne za zadania realizacyjne i techniczne dla operatorów obrazu i dźwięku w sposób gwarantujący realizację Forum zgodnie z zatwierdzonym

scenariuszem. Ponadto reżyserzy będą planowali i zatwierdzali wszystkie projekty dzieł odrębnych, stanowiących integralną część Forum, czyli filmiki od beneficjentów. Wskazane osoby muszą wykazać się praktycznym doświadczeniem w reżyserowaniu programów telewizyjnych z emisją na żywo o charakterze gospodarczym, społecznym, edukacyjnym. Wymagane jest, aby wskazane osoby pełniące funkcje reżyserów, w ciągu ostatnich 3 lat reżyserowały nie mniej niż 2 produkcje, o ww. charakterze.

- 5) **Koordinator sceny** – minimum 2 osoby, każda odpowiedzialna za jedną scenę. Osoby odpowiedzialne za koordynowanie aktywności na scenach, grupujące uczestników poszczególnych debat oraz słuchaczy/publiczność w okolicach scen, dbający o zapewnienia punktualnej realizacji debat, czuwający nad możliwymi, nagłymi zmianami w programie debat i występów, utrzymujący stały kontakt z przedstawicielem Zamawiającego w zakresie wszelkich aktywności w obrębie danej sceny.

**UWAGA 48:** Zamawiający przyzna punkty w kryterium społecznym za zatrudnienie Koordynatorów scen na umowę o pracę.

- 6) **Koordinator strefy** – 2- 4 osoby odpowiedzialne za koordynowanie prac wszystkich osób przewidzianych do realizacji działań w ramach danej strefy i/lub przestrzeni. Osoby odpowiedzialne za koordynowanie strefami powinny cechować się wysoką kulturą osobistą, bardzo dobrą organizacją pracy, kreatywnością, zaangażowaniem w powierzone im zadania, umiejętnością pracy w zespole oraz pod presją czasu.

**UWAGA 49:** Dokładna liczba osób wymaganych do pełnienia ww. funkcji zostanie potwierdzona po podpisaniu umowy, w związku z czym Zamawiający przyzna punkty w kryterium społecznym za zatrudnienie na umowę o pracę maksimum 2 Koordynatorów stref.

- 7) **Tłumacz migowy** – minimum 2 osoby każdego dnia Wydarzenia (po minimum jednej na każdą scenę), które będą odpowiedzialne za symultaniczne tłumaczenie migowe wszystkich aktywności dziejących się na scenach. Tłumacze będą widoczni/zamieszczeni w filmach streamingowych. Podczas obu dni 12 FRM czas gotowości tłumaczy przewidziany jest od godz. 9:30, a czas pracy od godz. 10:00 do maksimum 16:00.

- 8) **Tłumacz symultaniczny języka angielskiego** – minimum 2 osoby każdego dnia wydarzenia (po minimum jednej na każdą scenę), które będą odpowiedzialne za symultaniczne tłumaczenie z języka polskiego na język angielski oraz z języka angielskiego na polski wszystkich aktywności dziejących się na scenach. Podczas obu dni 12 FRM czas gotowości tłumaczy przewidziany jest od godz. 9:30, a czas pracy od godz. 10:00 do maksimum 16:00.

Wymagania:

Mają to być osoby z wykształceniem minimum średnim i o udokumentowanej znajomości języka angielskiego na poziomie C2 (zgodnie z Europejskim Systemem Opisu Kształcenia Językowego lub certyfikat równoważny, tj. certyfikat potwierdzający, że wskazana osoba posługuje się biegle językiem angielskim w mowie i w piśmie, wydany przez podmiot uprawniony do wydawania certyfikatów potwierdzających umiejętności językowe), umiejętność operowania adekwatną terminologią specjalistyczną i umiejętność konstruowania adekwatnych tekstów specjalistycznych, umiejętność artykulacyjnej prezentacji tworzonego tekstu, umiejętność tłumaczenia pisanego tekstu na ustny tekst docelowy, podzielność uwagi zadaniowej (wielozadaniowość) oraz kreatywnego rozwijania tekstów z pojęć kompleksowych i transformacji wyrażen językowych – parafrazowanie. Konieczna umiejętność pracy w kabinie do tłumaczeń: wiedza o technicznym funkcjonowaniu sprzętu technicznego (kabina tłumaczy w otoczeniu multimedialnym – zewnętrzny rzutnik multimedialny), sprawne i skuteczne posługiwanie się sprzętem technicznym (mikrofony, słuchawki, pulpit sterowniczy).

Wymagane doświadczenie minimalne:

Prowadzenie tłumaczeń symultanicznych podczas wydarzeń o charakterze konferencyjnym, szkoleniowym, seminaryjnym podczas minimum 5 imprez (w tym minimum 2 o tematyce funduszy europejskich), z których każde dedykowane było dla minimum 300 osób.

Dodatkowe wymagania:

Po podpisaniu umowy Wykonawca przedstawi do wyboru Zamawiającego próbki głosów tłumaczy – minimum 6 propozycji do wyboru.

**UWAGA 50:** Tłumaczenie polsko-angielskie lub/i angielsko- polskie wymagane będzie podczas różnych aktywności dziejących się na scenach, w tym np. debat/wywiadów/ spotkań/prezentacji/ zapowiedzi i innych aktywności „mówionych”.

- 9) **Obsługa techniczna** – minimum 20 osób do obsługi technicznej wydarzenia. Do ich zadań będzie należało m.in. właściwe ustawienie światła oraz dźwięku, obsługa wszystkich urządzeń technicznych zapewnionych do realizacji wydarzenia, wyświetlanie prezentacji/grafik/filmów zgodnie z kolejnością występów, instrukcjami Zamawiającego w tym zakresie, scenariuszem i harmonogramem wydarzenia, obsługa reżyserki – dźwięk, wizja, oświetlenie, obsługa kamer, itd.; skonfigurowanie wszystkich połączeń, dbanie o ciągłość działania

i sprawność wszystkich elementów wyposażenia technicznego w tym usuwanie ewentualnych awarii oraz czuwanie nad prawidłowym działaniem sprzętu, niezwłoczne usuwanie wszelkich awarii i usterek, itp. Osoby muszą doskonale znać sprzęt, za którego sprawne działanie będą odpowiadać oraz posiadać doświadczenie w zakresie powierzonych im zadań przy realizacji wydarzeń konferencyjnych transmitowanych na żywo.

**UWAGA 51:** W przypadku gdyby całe wydarzenie miało być organizowane w formule hybrydowej lub online, Zamawiający przewiduje zmniejszenie liczby osób do obsługi technicznej do minimum 14 osób.

**10) Steward/hostessa** – minimum 10 osób odpowiedzialnych za obsługę szatni, recepcji, kierowanie ruchem uczestników w obiekcie, przy wejściu/ wjeździe na teren obiektu oraz na parking. Osoby te muszą cechować się chęcią pomocy i zaangażowaniem w powierzone im zadania. Muszą być ubrane w schludne, jednolite, stroje w stonowanych kolorach (szczegóły do uzgodnienia z Zamawiającym). Muszą w stopniu biegłym posługiwać się językiem polskim oraz w stopniu komunikatywnym językiem angielskim. Każdego dnia muszą być obecne na stanowisku pracy minimum 60 minut przed ustaloną godziną rozpoczęcia i pozostawać na nim do zakończenia wydarzenia danego dnia.

**UWAGA 52:** W przypadku gdyby całe wydarzenie miało być organizowane w formule hybrydowej lub online, Zamawiający dopuszcza możliwość zmniejszenia liczby stewardów/hostess do 2-3 osób.

**11) Wizażysta** – 2 osoby, których zadaniem będzie przygotowanie uczestników debat (zrobienie make-upu dostosowanego do warunków oświetleniowych i wymagań rejestracji przez kamery oraz bieżące czuwanie nad wizerunkiem tych osób np. poprawianie make-upu występujących osób, czuwanie, aby nie było widać w kamerze defektów skóry, świecącej się twarzy, włosów spadających na twarz, itp.).

Wymagania wobec wizażystów:

Osoby te muszą wykazać się co najmniej 2-letnim doświadczeniem wizażysty/ charakteryzatora oraz posiadać umiejętność wykonywania swoich zajęć pod presją czasu szybko i precyzyjnie.

**UWAGA 53:** Wszelkie narzędzia i przedmioty niezbędne do realizacji zadań wizażysty powinny być jednorazowego użytku (np. pędzle, gąbki, grzebień itp.) i zapewniać najwyższe standardy higieny.

**12) Obsługa atrakcji: fotobudka 360 °** – 1 osoba odpowiedzialna za animowanie atrakcji, zachęcanie uczestników do fotografowania się oraz instruowania co i jak należy robić ze zdjęciami/filmami. Do zadań tej osoby będzie należało taktowne zapraszanie uczestników Forum do aktywnego udziału w atrakcji, tak żeby uzyskać możliwie najwięcej zdjęć i filmów oraz zachęcanie ich do oznaczania Wydarzenia w ich social mediach podczas udostępniania materiałów.

**UWAGA 54:** Osoby obsługujące ww. atrakcje muszą być ubrane w schludne, jednolite, stroje w stonowanych kolorach (szczegóły do uzgodnienia z Zamawiającym). Muszą w stopniu biegłym posługiwać się językiem polskim oraz w stopniu komunikatywnym językiem angielskim. Muszą być obecne na stanowisku pracy minimum 30 minut przed ustaloną godziną rozpoczęcia rejestracji uczestników i pozostawać na nim do zakończenia wydarzenia podczas dwóch dni wydarzenia.

**13) Ratownik medyczny** – 1 osoba z uprawnieniami do pełnienia wyznaczonej funkcji, który/a musi wykazać się co najmniej 2 letnim doświadczeniem w zakresie ratownictwa medycznego. Wymagane jest, aby obsługa medyczna była stale obecna w wyznaczonym i oznakowanym punkcie tzw. „punkcie medycznym” oraz dysponowała zestawem do udzielania pierwszej pomocy (torba medyczna z wyposażeniem), tak aby w razie potrzeby mogła szybko udzielić koniecznej pomocy.

**14) Ochrona** – min. 4 osoby. Zapewnienie obsługi profesjonalnej firmy, tj. posiadającej wszelkie niezbędne zezwolenia na prowadzenie działalności w zakresie ochrony osób i mienia. Osoby zapewnione przez firmę zadbają o bezpieczeństwo i skutecznie ograniczą dostęp do powierzchni przeznaczonej na realizację wydarzenia osobom nie związanym z jej realizacją (charakter imprezy zamkniętej), a w przypadku pojawienia się takiej konieczności będą również zaangażowane do pomocy w innych wskazanych przez Zamawiającego czynnościach/ zadaniach. Osoby pełniące zadania ochroniarskie muszą być jednolicie ubrane (garnitury), posiadać plakietki/ oznaczenia „ochrona” i posiadać sprzęt umożliwiający łączność. Liczba osób musi być dostosowana do wielkości i charakteru wydarzenia oraz do powierzchni, na której realizowana będzie usługa - liczba osób świadczących usługę ochrony podlega akceptacji Zamawiającego. Wykonawca wyznaczy osobę koordynującą pracę ochrony, która będzie w stałym kontakcie z przedstawicielami Zamawiającego podczas trwania wydarzenia. W razie potrzeby będzie odpowiedzialny za ewakuację.

**15) Serwis sprzątający** – minimum 2 osoby odpowiedzialne za stały i ciągły nadzór nad porządkiem i czystością oraz za sprzątanie całości powierzchni, opróżnianie koszy na śmieci podczas oraz po Wydarzeniu, na której będą realizowane działania związane z Wydarzeniem (korytarzach, przestrzeniach w poszczególnych strefach, salach VIP, toaletach). Wykonawca zapewni osobom sprzątającym niezbędne narzędzia, środki

czystości, worki na śmieci itp. Ogólnodostępne toalety oraz ciągi komunikacyjne będą sprzątane przez osoby zapewnione przez Zarządcę obiektu i zadania te będą realizowane niezależnie od niniejszego zamówienia.

**UWAGA 55:** Każda z osób wyznaczona do obsługi wydarzenia może pełnić tylko jedną funkcję spośród wyżej wymienionych, przy czym osoby obsługujące rejestrację i szatnię po zakończeniu pracy na swoich stanowiskach będą skierowane do innych zadań, tj. np. do animacji wybranych wydarzeń na przestrzeniach stref, do rozdawania materiałów informacyjnych i promocyjnych, udzielania informacji itp. Zakres tych prac zostanie omówiony na etapie realizacji umowy i będzie zależał od potrzeb Zamawiającego. Na stanowisku rejestracji oraz w szatni przez cały czas trwania wydarzenia zostanie po jednej osobie (dzyur). Każdego dnia przed zakończeniem wydarzenia (o godzinie wskazanej przez Zamawiającego), osoby obsługujące szatnię wrócą na swoje stanowiska).

2. Najpóźniej na 2 dni robocze przed podpisaniem umowy Wykonawca, który w ofercie wskazał osoby zatrudnione na podstawie umowy o pracę przekaże Zamawianemu kopie zawartych z Pracownikami umów. Na żądanie Zamawiającego, zobowiązany jest przedstawić stosowne dokumenty potwierdzające złożone oświadczenie. W tym celu Wykonawca zobowiązany jest do uzyskania od pracowników zgody na przetwarzanie ich danych osobowych zgodnie z przepisami o ochronie danych osobowych. Wykonawca zobowiązany jest do zatrudniania na podstawie umowy o pracę osób wskazanych w ofercie w wykazie osób, przez cały okres realizacji zamówienia. Nieprzedłożenie przez Wykonawcę kopii umów z Pracownikami świadczącymi usługi w terminie wskazanym przez Zamawiającego będzie traktowane jako niewypełnienie obowiązku zatrudnienia
3. Najpóźniej na 5 dni roboczych po podpisaniu umowy Wykonawca przekaże Zamawiającemu wykaz osób wskazanych w pkt. 1 wraz z informacjami pozwalającymi stwierdzić, czy dana osoba spełnia wymagania dotyczące wymaganych kompetencji i doświadczenia. Dokumenty mogą być przekazane w formie papierowej do wglądu lub w formie elektronicznej w postaci skanów. W związku z koniecznością okazania/przekazania Zamawiającemu ww. dokumentów, Wykonawca zobowiązany jest do uzyskania od pracowników zgód na przetwarzanie jego danych osobowych zgodnie z przepisami o ochronie danych osobowych.
4. Zamawiający przewiduje możliwość zmiany osób, które będą uczestniczyć w wykonaniu zamówienia i zostały wskazane w ofercie Wykonawcy (na podstawie, której dokonano jego wyboru). Warunkiem dokonania takiej zmiany jest wystąpienie okoliczności lub zdarzenia losowego uniemożliwiającego danej osobie wykonywanie czynności wynikających z zawartej umowy lub utrata uprawnień do wykonywania określonych czynności (jeżeli dotyczy), a okoliczności takich nie można było przewidzieć wcześniej. W takim przypadku Wykonawca zobowiązany jest zaproponować inną osobę, zdolną do wykonywania czynności będących przedmiotem zamówienia, zgodnie z wymaganiami Zamawiającego, czyli posiadającego wymagane kwalifikacje i doświadczenie. Wykonawca jest zobowiązany powiadomić Zamawiającego o konieczności zmiany osoby nie później niż na 2 dni robocze przed Wydarzeniem lub niezwłocznie (tzn. w tym samym dniu) po otrzymaniu takiej informacji, w formie pisemnej (co najmniej mailowej z uzyskaniem potwierdzenia odbioru). Informacja taka powinna zawierać co najmniej: imię i nazwisko, funkcję przypisaną do pełnienia podczas Wydarzenia oraz przyczynę braku możliwości realizacji zadań przez daną osobę. Wraz przesłaniem informacji Wykonawca zobowiązany jest zaproponować minimum jedną osobę, która będzie realizowała zadania w zastępstwie oraz informację o jej kwalifikacjach i doświadczeniu. W przypadku, gdy zastępowana osoba była zatrudniona na umowę o pracę (co Wykonawca wykazał w treści złożonej oferty), osoba zastępująca również musi zostać zatrudniona na podstawie umowy o pracę. Zamawiający najpóźniej na 1 dzień roboczy przed 12 FRM udzieli odpowiedzi dotyczącej akceptacji lub braku akceptacji zaproponowanej osoby. W sytuacji, gdy Zamawiający nie zaakceptuje zaproponowanego zastępstwa, Wykonawca zobowiązany jest do natychmiastowego (w tym samym dniu) przedstawienia kolejnych kandydatur, tak aby zadanie było realizowane przez osoby spełniające wszystkie wymagania Zamawiającego oraz w wymaganej przez niego liczbie osób obsługujących Wydarzenie. Dokonana przez Wykonawcę zmiana osób nie może spowodować zwiększenia ceny za realizację przedmiotu zamówienia ani wpłynąć na termin czy jakość realizowanych usług. Zmiana musi być dokonana w formie pisemnej w formie aneksu do umowy pod rygorem nieważności.
5. Zamawiający przewiduje możliwość zmiany postanowień zawartej umowy w stosunku do treści złożonej oferty, na podstawie której dokonano wyboru Wykonawcy w zakresie rozszerzenia liczby osób, które będą uczestniczyć w realizacji przedmiotu zamówienia, zarówno wskazanych przez Wykonawcę w ofercie, jak również nie wskazanych w ofercie (wyszczególnionych w OPZ). Warunkiem dokonania takiej zmiany jest konieczność zwiększenia liczby osób uczestniczących w wykonywaniu zamówienia w celu zapewnienia jego terminowej realizacji. Wykonawca jest zobowiązany powiadomić Zamawiającego o konieczności dodania dodatkowej osoby lub osób nie później niż na 2 dni robocze przed Wydarzeniem, lub niezwłocznie (tzn. w tym samym dniu) po zaistnieniu takiej konieczności. Powiadomienie o konieczności dodania dodatkowych osób do obsługi Wydarzenia musi zachować formę pisemną (co najmniej mailową z uzyskaniem potwierdzenia odbioru) i zawierać co najmniej: imię i nazwisko osoby, przewidzianą do pełnienia funkcję, przyczynę dodania

osoby oraz o informację o jej kwalifikacjach i doświadczeniu. Zamawiający najpóźniej na 1 dzień roboczy przed 12 FRM udzieli odpowiedzi dotyczącej akceptacji lub braku akceptacji zaproponowanej osoby. Dokonane przez Wykonawcę rozszerzenie składu osobowego osób obsługujących wydarzenie nie może wpłynąć na zwiększenie ceny za realizację przedmiotu zamówienia, termin czy jakość realizowanych usług. Zwiększenie liczby osób musi być dokonane w formie pisemnej w formie aneksu do umowy pod rygorem nieważności.

**UWAGA 56:** W przypadku organizacji wydarzenia w formule hybrydowej lub online Zamawiający:

- 1) zrezygnuje z zatrudniania następujących osób:
  - a) koordynatorów scen
  - b) koordynatorów stref
  - c) obsługi atrakcji: fotobudka 360°
  - d) ratownik medyczny
  - e) ochrona,
- 2) zmniejszy liczbę wymaganych osób pełniących następujące funkcje:
  - a) obsługa techniczna – z minimum 20 osób na minimum 14 osób
  - b) steward/hostessa – w formule hybrydowej: z minimum 10 osób na minimum 4 osoby; w formule online: rezygnuje z ich zatrudniania
  - c) serwis sprząający – z minimum 2 osób na 1 osobę.

### III.B. Rejestracja uczestników

1. Wykonawca jest zobowiązany do zapewnienia systemu umożliwiającego rejestrację online uczestników Forum.
2. Rekrutacja ma być prowadzona za pomocą zewnętrznych, dostępnych na rynku systemów rejestracyjnych, do których linki/odnośniki (wraz z informacją oraz regulaminem gry oraz quizu) zostaną umieszczone na stronie internetowej Forum.
3. Wymagania dotyczące funkcjonalności systemu/strony rejestracyjnej:
  - 1) Rejestracja otwarta, dostępna dla każdego zainteresowanego potencjalnego uczestnika (z poziomu komputera, tabletu, czy smartfona).
  - 2) Uczestnik powinien wypełniać formularz rejestracyjny (z możliwością konfiguracji pozyskiwanych danych), a po zakończonej rejestracji otrzymywać potwierdzenie dokonania rejestracji oraz dodatkowe informacje o wydarzeniu (e-mail z możliwością uwzględnieniem identyfikacji wizualnej Forum).
  - 3) System musi zapewniać możliwość eksportu danych do arkusza kalkulacyjnego.
  - 4) Wykonawca powinien zapewnić Zamawiającemu możliwość dostępu do pełnej listy zarejestrowanych uczestników w każdym czasie, przy czym system lub strona musi dawać możliwość wyszukiwania, sortowania, filtrowania list, przypisywania funkcji i dodatkowych ról poszczególnym uczestnikom (przez Zamawiającego).
  - 5) Wykonawca powinien przewidzieć także przeprowadzenie 1-2 mailingów do osób, które dokonały rejestracji, zawierającego informacje dostarczone przez Zamawiającego (np. z informacjami o dojeździe na miejsce wydarzenia itp.).
4. Dodatkowe wymagania dotyczące systemu/strony rejestracyjnej:
  - 1) Na podstawie zgłoszeń dokonanych za pośrednictwem systemu rejestracyjnego uczestnikom Forum będą wydawane identyfikatory.
  - 2) Informacje o frekwencji – w każdym czasie.
  - 3) Elektroniczna lista gości – do pobrania w każdym czasie.
5. Zadaniem Wykonawcy jest Zapewnienie w recepcji/rejestracji narzędzi umożliwiających wydruk i przekazanie uczestnikom identyfikatorów wydarzenia, wykonanych zgodnie z projektem opartym na KV Forum i zaakceptowanym przez Zamawiającego – dla każdej kategorii uczestników, a ponieważ identyfikatory będą wydawane będą na podstawie zgłoszeń dokonanych za pośrednictwem systemu rejestracji online, narzędzia powinny współpracować ze sobą.
6. Dodatkowo Zadaniem Wykonawcy jest zapewnienie:
  - 1) 2 tabletów do rejestracji uczestników (którzy nie dokonali wcześniejszej rejestracji z wykorzystaniem systemu i robią to w chwili pojawienia się na wydarzeniu) obsługiwane przez hostessy w recepcji mobilnej.
  - 2) 10 szt. laptopów do obsługi stanowiska recepcyjnego, przy czym laptopy te nie są wliczane do laptopów wymienionych w punkcie dotyczącym wyposażenia technicznego stref.



**UWAGA 57:** W przypadku organizacji Wydarzenia w formule hybrydowej lub online Zamawiający rezygnuje z całości systemu rejestracji oraz wyposażenia technicznego recepcji/rejestracji – do zapewnienia będzie jedynie małe mobilne stoisko recepcyjne z 1 laptopem.

### III.C. Streaming/transmisja

1. Wykonawca ma zapewnić kompleksową realizację transmisji Wydarzenia (w tym zapewnienie cyberbezpieczeństwa transmisji) obejmującą tylko aktywności prowadzone na scenach, w tym: uroczyste otwarcie i zamknięcie Wydarzenia, debaty, prezentacje, prezentację założeń nowego okresu programowania 2021-2027 oraz finał edycji specjalnej konkursu Lider Zmian pn. „Lider Ochrony Zdrowia”.
2. Aktywności na każdej ze scen mają być transmitowane na specjalnie utworzonym przez Wykonawcę na potrzeby tego zamówienia kanale, do którego po jego zakończeniu Wykonawca przekaże Zamawiającemu dane dostępne. Kanał ten może być udostępniony na platformie YouTube lub innej platformie równoważnej, przy czym platforma ta ma być bezpłatna, ma zawierać menu w języku polskim, nie może być platformą jednoznacznie kojarzoną z treściami nieodpowiednimi do rangi wydarzenia oraz statusu Zamawiającego().
3. Transmisje ze sceny 1 i 2 będą prezentowane w osobnych okienkach streamingowych (z minimum 2 ścieżkami językowymi: polską i angielską) – 2 pierwszego dnia i 2 drugiego dnia Wydarzenia.
4. W celu realizacji transmisji Zamawiający dopuszcza umieszczenie playerów/odtwarzaczy z wieloma ścieżkami dźwięku na stronach [www.funduszedlamazowska.eu](http://www.funduszedlamazowska.eu) oraz [www.forumrozwojumazowska.pl](http://www.forumrozwojumazowska.pl) lub umieszczenie ich na stronie zewnętrznej i podlinkowanie na ww. stronach. Dodatkowo wymagana będzie transmisja na żywo na stronach Forum Rozwoju Mazowsza i MJWPU (Fundusze dla Mazowsza) na Facebooku (YouTube – do wykorzystania po wydarzeniu).

**UWAGA 58:** Wykonawca może zaproponować zastosowanie innych rozwiązań dotyczących prezentacji streamingu, jednak ostateczny wybór zależy od decyzji Zamawiającego.

5. Gdyby okoliczności związane z epidemią lub indywidualne potrzeby/uwarunkowania osób występujących/prelegentów/ekspertów uniemożliwiały ich udział w debatach na scenach, konieczne będzie zdalne łączenie (online) z uczestnikami każdej debaty na każdej scenie.

**UWAGA 59:** Całkowita szacowana liczba uczestników Wydarzenia, z którymi będzie należało połączyć się zdalnie to, w przypadku organizacji wydarzenia:

- w formule stacjonarnej – od około 5-15 osób,
- w przypadku wydarzenia w formule hybrydowej – około 15-40 osób,
- w przypadku wydarzenia w formule online – około 60-90 osób występujących na scenie 1. i 2. oraz dodatkowo około 15 -20 finalistów konkursu Lider Ochrony Zdrowia.

**UWAGA 60:** Lista osób, z którymi będzie należało połączyć się zdalnie, w celu przeprowadzenia powyższych testów zostanie przekazana Wykonawcy najpóźniej na 3 dni robocze przed datą wydarzenia. Jednak w nagłych przypadkach, np. informacja o chorobie/nałożeniu kwarantanny na uczestnika, który miał być obecny na scenie, Zamawiający dopuszcza przekazanie listy dodatkowych osób do przeprowadzenia testów w dniu Wydarzenia.

#### 6. Podstawowe wymagania – zadaniem Wykonawcy jest:

- 1) Przeprowadzenie transmisji z przebiegu 12 FRM, obejmującej wszystkie wydarzenia odbywające się na Scenach 1 i 2 – zgodnie z programem wydarzenia. Dodatkowo w ramach transmisji (podczas przerw w debatach) Zamawiający może zlecić Wykonawcy realizację i transmisję dodatkowych ujęć, prezentujących 12 FRM od zaplecza (np. przebitki na przestrzeń wydarzenia, „setki” z wybranymi uczestnikami) jak również emisję wcześniej nagranych materiałów filmowych, np. materiały promujące konkurs Lider Ochrony Zdrowia oraz wybrane filmy wyprodukowane przez MJWPU.
- 2) Wydelegowanie niezbędnej liczby wykwalifikowanych osób do obsługi transmisji i zapewnienia bieżącej obsługi oraz stanowisk reżyserskich (np. operatorzy kamer, informatyk, dźwiękowiec, oświetleniowiec, reżyser planu itd.).
- 3) Zapewnienie niezbędnej infrastruktury technicznej do przeprowadzenia transmisji zgodnie z opisanymi niżej wymaganiami.

**UWAGA 61:** W przypadku zgłoszenia takiej konieczności Wykonawca przekaże Zamawiającemu kod playera do przeprowadzenia testów oraz transmisji na stronach Zamawiającego.

- 4) W przypadku zgłoszenia takiej konieczności Wykonawca przekaże Zamawiającemu kod playera do przeprowadzenia testów oraz transmisji na stronach Zamawiającego.

- 5) Obsługa rejestracji uczestników. W ramach rejestracji Wykonawca musi zapewnić profesjonalną platformę/ system rejestracyjny dedykowany do zapisów na tego typu bezpłatne wydarzenia, do której dostęp dla Zamawiającego będzie udostępniony za pomocą protokołu szyfrowanego. Dodatkowo, Wykonawca jest zobowiązany do wysyłki min. 3 maili do każdego zapisanego uczestnika (tj. mail potwierdzający zarejestrowanie zawierający szczegółowe informacje dot. wydarzenia oraz 2 maile przypominające np. na 1-3 dni przed wydarzeniem oraz w dniu wydarzenia). Treść maili przed wysyłką musi zostać przygotowana przez Wykonawcę i zaakceptowana przez Zamawiającego. Zamawiający zastrzega sobie prawo do wnioskowania o zmianę treści/poprawki redakcyjne i edytorskie ww. maili przed ich akceptacją.

#### **7. Minimalna funkcjonalność systemu streamingowego:**

- 1) Możliwość przewijania nagrań w czasie trwania transmisji.
- 2) Brak konieczności instalowania dodatkowego oprogramowania (np. aplikacji) na urządzenie, na którym uczestnik ogląda wydarzenie (np. komputer, tablet, telefon komórkowy).
- 3) Liczba oglądających poprzez playera zamieszczonego na stronie Zamawiającego jest szacowana na max. 1000 osób.
- 4) Transmisja z danego dnia wydarzenia musi być dostępna na platformach zapewnionych/wskazanych przez Zamawiającego dla oglądających wydarzenie w czasie jego trwania (w czasie rzeczywistym, z możliwością przewijania nagrań – opisane w pkt. 1.).
- 5) Możliwość interakcji polegająca na opcji włączania się moderatora każdej debaty w treści wypowiedziane przez danych ekspertów zabierających głos w danym panelu dyskusyjnym w sposób zapewniający stałe moderowanie debaty, zadawanie pytań, kierowanie tematem i poruszonymi wątkami (dotyczy panelistów obecnych tylko online), zapraszanie do zabrania głosu kolejnych osoby, kontrola czasu poszczególnych wypowiedzi oraz całej debaty (stała możliwość zabierania głosu przez moderatora debaty, a nie tylko wprowadzenie i podsumowanie panelu dyskusyjnego).
- 6) W przypadku gdy nie wszyscy paneliści są na scenach, a część jest obecna tylko online, na ekranie widza musi być wyświetlana głównie osoba zabierająca głos, a pozostali uczestnicy debaty (np. w formie małych okienek) – obraz na wizji nie może być wyłącznie statyczny.
- 7) W przypadku wypowiedzi opatrzonej prezentacją osoba ją prowadząca musi mieć możliwość samodzielnego przełączania kolejnych slajdów swojej prezentacji, wracania do poprzednich w przypadku nawiązywania w dalszej części rozmowy do danych zawartych we wcześniej pokazywanych slajdach. W takiej sytuacji na ekranie streamingu powinna być widoczna osoba występująca oraz okno z prezentacją lub tylko prezentacja – w przypadku pokazywania elementów, które mogłyby być niewidoczne na smartfonie.
- 8) Nie dopuszcza się możliwości pojawienia się przebić w zakresie dźwięku czy wizji polegających na pojawieniu się np. komentarzy ze strony obsługi technicznej czy zakłóceń w zakresie wizji – obsługa techniczna do swojej wewnętrznej komunikacji musi mieć zapewniony odrębny kanał lub narzędzie niezależne od systemu służącego do transmisji celem wyeliminowania wszelkich przebić i zakłóceń.
- 9) Przez cały czas trwania transmisji musi być zapewniona pełna synchronizacja wizji z fonią.
- 10) Musi być możliwość wprowadzenia 5-60 sekundowego lub nawet kilkuminutowego opóźnienia transmisji względem czasu rzeczywistego. O potrzebie wprowadzenia takiego opóźnienia Zamawiający poinformuje każdorazowo Wykonawcę. Bez takiego zgłoszenia wykonawca nie może prowadzić transmisji z jakimkolwiek opóźnieniem.
- 11) Wykonawca zapewni prompter do wyświetlania nazwisk uczestników i tytułów prezentacji, albo innego tekstu/treści przekazanych przez moderatora lub na potrzeby innych uczestników debaty.
- 12) Wykonawca przeprowadzi test łączący z każdym z uczestników Wydarzenia, który będzie się łączył zdalnie ze sceną (w tym prelegenci – także goście z zagranicy oraz finaliści Konkursu), a także udzieli szczegółowego instruktażu ww. osobom, co robić, aby mogły one w pełni uczestniczyć w „swojej” części wydarzenia, słysząc i widząc, co się dzieje na scenach w czasie rzeczywistym oraz będąc słyszalnymi i widzialnymi. Celem kontroli jakości połączenia oraz ustawieniem wszelkich parametrów technicznych na czas wystąpień i ich transmisji.
- 13) Wykonawca zapewni serwis techniczny, który w przypadku jakichkolwiek problemów technicznych będzie je szybko i sprawnie eliminował w sposób zapewniający ciągłość prowadzenia transmisji. Nie dopuszcza się większej niż 2 minutowa przerwa techniczna lub dłuższe niż 2 minutowe zakłócenia transmisji.
- 14) W przypadku jakiegokolwiek awarii wykonawca będzie miał przygotowane tablice informacyjne, które będą wyświetlane na ekranach odbiorców (zgodnie z pkt. 13 nie dłużej niż 2 minuty).
- 15) Wymagane będzie także:

- a) zapewnienie dostępu do bieżącego podglądu rejestrów pokazujących liczbę osób korzystających z internetowej formy uczestnictwa w wydarzeniu oraz średniego czasu każdego logowania na stronach wydarzenia (liczba IP, wraz ze średnimi np. max ilość wejść) – zapewniony system powinien posiadać opcję „licznika” pokazującego, ile osób ogląda w danym momencie transmisję oraz opcję wyłączenia tego licznika (w zależności od potrzeb i poleceń Zamawiającego licznik może być upubliczniany lub ukrywany dla odbiorców),
- b) opracowanie i przekazania raportu ze zgromadzonymi danymi statystycznymi z każdego dnia wydarzenia.
- 16) Wykonawca jest zobowiązany do zapewnienia sprzętu niezbędnego do realizacji streamingu, tj. do zadań wykonawcy należało będzie:
- a) zapewnienie profesjonalnego oprogramowania, które pozwala na tworzenie wysokiej jakości produkcji, umożliwia dodawanie wielu kamer, materiałów video, zdjęć, plików audio, strumieni internetowych, plików PowerPoint itp. materiałów wykorzystywanych podczas konferencji online. Musi ono umożliwiać minimalnie wyświetlanie, zapisywanie i transmitowanie naszej produkcji w tym samym czasie oraz pozwalać na dokonanie post-produkcji. Oprogramowanie musi zapewniać możliwość jednoczesnego prowadzenia i transmitowania wydarzenia z dwóch scen w tym samym czasie w dwóch wersjach językowych (stałe tłumaczenie symultaniczne: polsko-angielskie lub/i angielsko-polskie). Obie wersje językowe muszą być również zarejestrowane w sposób umożliwiający post-produkcję materiału. Minimalne parametry funkcjonalności oprogramowania:
- możliwość obsługi minimum 8 kamer,
  - możliwość obsługi najpopularniejszych formatów materiałów tj.: 4K, HD, SD, AVI, MP4, H264, MPEG-2 WMV, QuickTime, MP3, RTSP, PowerPoint, Photos, Flash, RTMP, Solid Colour itp.
  - jednoczesne nagrywanie oraz streaming,
  - min. 10 efektów przejścia (np. Cut, Fade, Zoom, Wipe, Slide, Fly, Cross Zoom, Fly Rotate, Cube, CubeZoom).
- b) zapewnienie infrastruktury technicznej niezbędnej do realizacji zadania oraz systemu do obsługi streamingu, dostępu do łącza internetowego i serwera o odpowiednich parametrach gwarantujących szybki i stabilny streaming oraz mikrofonów, słuchawek do odsłuchu tłumaczenia dla osób obecnych na scenach, czy innych elementów niezbędnych do przeprowadzenia transmisji na żywo w jakości HD, przy czym:
- wymagane będzie zastosowanie odtwarzacza z możliwością jednoczesnej obsługi kilku ścieżek dźwiękowych (w czasie Wydarzenia planowanych jest kilka punktów programu podczas których dwóch tłumaczy będzie musiało prowadzić jednoczesne, stałe tłumaczenia z języka angielskiego na polski i z języka polskiego na angielski),
  - wymagane będzie zastosowanie serwerów wideo przyjmujących sygnał RTMP (jedna ścieżka wideo i jedna ścieżka audio) oraz UDP (jedna ścieżka wideo i wiele ścieżek audio oraz tekstu),
  - zastosowanie playera z możliwością wyboru ścieżki audio, ścieżki tekstu oraz rozdzielczości odtwarzanego materiału,
  - możliwość sporządzenia statystyk liczby oglądających transmisję poprzez playera, dodatkowo system powinien posiadać możliwość łączenia się z uczestnikami poszczególnych punktów programu w ramach tzw. „przedpokoju” (połączenie z reżyserką, w czasie którego wszyscy uczestnicy np. tej samej debaty widzą się i słyszą) oraz „pokoju głównego” (połączenia z przekierowaniem na wizję).
- c) emisja podpisów edytowanych podczas transmisji online, wyświetlanych bezpośrednio na pasku podczas transmisji np. imię i nazwisko, funkcja mówcy, temat prelekcji, nazwa wydarzenia, logotyp, itd. – zgodnie z KV Wydarzenia oraz linią graficzną opisaną w pkt VII, 4,1),
- d) zapewnienie łącznie maksimum 9 kamer:
- Scena 1 – 3-4 kamery (2 stacjonarne, minimum 1 mobilna). Kamery wraz z osprzętem gwarantującym realizację płynnych przejść, dynamicznych ujęć (kamera na wózku lub szynach), ujęć z góry oraz ujęć na widownię (np. kamery na wysięgniku, np. na tzw. „żurawiu”), kamera z szerokokątnym obiektywem pozwalająca uchwycić cały plan scenografii
  - Scena 2 – 3-4 kamery (2 stacjonarne, minimum 1 mobilna). Kamery wraz z osprzętem gwarantującym realizację płynnych przejść, dynamicznych ujęć poprzez zmiany kamer, kamerę mobilną, itp. podobnie jak w przypadku wymagań wskazanych dla Sceny 1.
  - kamera „lotna” minimum 1 sztuka (do realizacji materiałów z pozostałych przestrzeni),

**UWAGA 62:** W przypadku gdyby całe wydarzenie miało być organizowane w formule online, Zamawiający ograniczy liczbę wymaganych kamer – ze Sceny 1 i Sceny 2 (łącznie) wymagana będzie realizacja minimum 4-kamerowa (zamiast 6/8-kamerowej); jedna dodatkowa kamera „lotna” pozostaje bez zmian.

- e) zapewnienie niezbędnej infrastruktury technicznej, oprogramowania, nagłośnienia i obsługi do przeprowadzenia transmisji (z możliwością odtwarzania nagrań audio i video),
- f) realizacja dźwięku w oparciu o sprzęt o parametrach dobranych do sceny, w której będzie realizowane nagranie w tym minimalnie: mikrofony krawatowe/bezprzewodowe (ok. 18-22 szt.), konsola, eliminator sprzężeń, procesory dźwięku (gwarantujące realistycznie brzmiący dźwięk, o wysokiej jakości, bez zakłóceń),
- g) dobór i realizacja pełnego, profesjonalnego oświetlenia studyjnego, kreującego kompozycję obrazu, umożliwiającego wyeksponowanie danego obiektu/osoby, wypełnienie cieni oraz nadanie pożądanej głębi oraz kontrastu obrazu.

**UWAGA 63:** Wszystkie zapewnione przez Wykonawcę elementy wyposażenia technicznego muszą być ze sobą kompatybilne, umożliwiając ich pełne wykorzystanie. Muszą zapewniać realizację wydarzenia na wysokim poziomie, nie mogą się wzajemnie zakłócać, czy negatywnie wpływać na swoje właściwości funkcjonalne.

- h) Wykonawca zapewni zestawy słuchawkowe na potrzeby uczestników niezbędne do odsłuchu tłumaczeń językowych, tj. musi to być w pełni funkcjonalny system do tłumaczenia symultanicznego oraz np. promienniki światła podczerwonego do odbiorników na podczerwień ze słuchawkami, laptop oraz minimum 100 szt. odbiorników do tłumaczeń symultanicznych (słuchawki nauszne pakowane pojedynczo, zdezynfekowane w sposób zapewniający najwyższy poziom bezpieczeństwa związanego z epidemią SARS-CoV-2).

**UWAGA 64:** W przypadku gdyby całe wydarzenie miało być organizowane w formule online, wymagana liczba odbiorników zostaje ograniczona do 10 szt.

## IV. MATERIAŁY PROMOCYJNE

### IV.A. Opracowanie i produkcja materiałów graficznych i audiowizualnych

#### 1. Wymagania ogólne dotyczące produkcji

- 1) W ramach tej części zamówienia zadaniem Wykonawcy będzie opracowanie i produkcja materiałów dotyczących zarówno samego 12 FRM (w KV Wydarzenia), jak i odbywającego się w ramach 12 FRM finału konkursu Lider Ochrony Zdrowia (w KV Konkursu), przy czym oba KV zostaną przekazane Wykonawcy przez Zamawiającego.
- 2) Wszystkie wymienione niżej materiały muszą zostać przygotowane przez Wykonawcę, w ścisłej współpracy z Zamawiającym – na podstawie jego wytycznych oraz przekazanych przez niego materiałów i informacji.
- 3) Do opracowania i produkcji/zapewnienia na potrzeby Wydarzenia będą m.in.:
  - a) przed Wydarzeniem:
    - a. linia graficzna zgodna z KV 12 FRM wraz z podkładem dźwiękowym,
    - b. linia graficzna zgodna z KV FEM wraz z podkładem dźwiękowym i animacja dot. prezentacji założeń nowej perspektywy finansowej 2021-2027 (patrz pkt. II.C., 2).

**UWAGA 65:** W przypadku gdyby z przyczyn niezależnych od Zamawiającego prezentacja FEM nie mogła być zorganizowana w ramach 12 FRM, Zamawiający zastrzega sobie prawo do rezygnacji z tej części zamówienia, nie ponosząc w związku z tym żadnych dodatkowych kosztów.

- c. linia graficzna wraz z podkładem dźwiękowym i prezentacja multimedialna zgodna z KV Konkursu.
  - b) po Wydarzeniu:
    - materiały zmontowane ze streamingu (elementy KV, np. czołówka i tyłówka, w zależności od tego, czego będzie dotyczył dany materiał),
    - filmy reportażowe nt. przebiegu 12 FRM (KV 12 FRM).
- d) Wykonawca przy produkcji wszelkich materiałów musi w każdym przypadku bezwzględnie uzyskać akceptację Zamawiającego ich projektów. Zamawiający zastrzega sobie prawo do wnioskowania o dokonanie zmian/korekt proponowanych projektów. W takiej sytuacji Wykonawca jest zobowiązany do naniesienia niezbędnych zmian i przesłania zmodyfikowanych projektów zgodnych z zaleceniami Zamawiającego.
- e) Wykonawca zobowiązuje się również do przekazania Zamawiającemu materiałów archiwalnych powstałych w trakcie realizacji umowy: wskazanych przez Zamawiającego projektów graficznych i filmowych – materiały mają być przekazane na zewnętrznym nośniku pamięci (dysk/pendrive), przy czym:
  - materiały graficzne mają być przekazane w formatach \*.ai, \*.psd, \*.jpg,
  - materiały filmowe mają być przekazane w formatach \*.avi i \*.mpeg.

- f) Materiały reportażowe nt. przebiegu 12 FRM mają zostać przekazane do akceptacji Zamawiającego najpóźniej w ciągu 5 dni roboczych od daty zakończenia Wydarzenia, a materiały zmontowane ze streamingu mogą być przekazywane sukcesywnie, zgodnie z bieżącym zapotrzebowaniem Zamawiającego, przy czym wszystkie materiały w wersjach ostatecznych, tj. po akceptacji Zamawiającego muszą zostać przekazane najpóźniej do dnia zakończenia obowiązywania Umowy.
- g) Wykonawca udziela Zamawiającemu licencji niewyłącznej (autorskie prawa majątkowe) na czas nieokreślony do korzystania z wszystkich utworów powstałych w wyniku realizacji przez niego umowy na wszystkich polach eksploatacji. Wykonawca ma obowiązek uzyskać zgodę na wykorzystanie wizerunku prezenterów i innych zaangażowanych przez siebie osób występujących na scenach i/lub w przestrzeni 12 FRM, uzyskać autorskie prawa majątkowe do wykorzystania odtwarzanych/wykonywanych podczas Wydarzenia utworów na potrzeby emisji nagranych materiałów filmowych na wszystkich polach eksploatacji. Szczegółowe warunki licencji określa wzór umowy.
- h) W gestii Wykonawcy leży pokrycie kosztów wszelkich roszczeń osób trzecich powstałych w wyniku realizacji zadań związanych z e-Forum.
- i) Wykonawca zobowiązuje się spełnić wszystkie wymagania z zakresu informacji i promocji dot. projektów współfinansowanych z funduszy europejskich, w tym: wymagana zgodność z KSIĘGĄ IDENTYFIKACJI WIZUALNEJ znaku marki Fundusze Europejskie i znaków programów polityki spójności na lata 2014-2020, wymagana zgodność z KARTĄ WIZUALIZACJI Regionalnego Programu Operacyjnego Województwa Mazowieckiego na lata 2014- 2020. Projekty wszystkich materiałów muszą uwzględniać wymagania z zakresu informacji i promocji dot. projektów współfinansowanych z funduszy europejskich, tj.
- zawierać: znak UE EFSI (wersja edytowalna do pobrania pod linkiem: <https://www.funduszedlamazowska.eu/zasady-dla-umow-i-aneksow-podpisanych-od-1-stycznia-2018-r/>),
  - zawierać formułę dotyczącą źródła finansowania kampanii z funduszy europejskich: „Wydatek współfinansowany z Europejskiego Funduszu Społecznego”.

**UWAGA 66:** Wymagania dotyczące oznakowania projektów mogą ulec zmianie, nie później jednak niż po zaakceptowaniu przez Zamawiającego ostatecznej wersji projektów, która jest jednoznaczna ze zgodą na produkcję.

**UWAGA 67:** Powyższe wymagania dotyczą oznakowania m.in. plasz wykorzystywanych w czasie transmisji, materiałów filmowych powstałych na bazie transmisji (zapis debat, prelekcji itd.), czy materiałów promocyjnych. Wymagania dotyczące oznakowania projektów mogą ulec zmianie.

## 2. Szczegółowe wytyczne dotyczące produkcji poszczególnych materiałów

### 2.1. Linia graficzna zgodna z KV 12 FRM, linia graficzna zgodna z KV FEM, linia graficzna zgodna z KV Konkursu wraz z podkładami dźwiękowymi

- a) Maksymalnie w terminie 2 dni roboczych po spotkaniu organizacyjnym Wykonawca prześle do akceptacji Zamawiającego wymagane elementy oprawy graficznej i dźwiękowej **12 FRM**, w tym po minimum dwa wzory następujących elementów:
- a. grafiki/ilustracje/animacje prezentowane na horyzontach Scen 1 i 2,
  - b. ekrany przerw, czołówka, tyłówka,
  - c. belki podpisów ekspertów,
- oraz minimum 8 propozycji podkładu dźwiękowego (bez wokalu).
- b) Maksymalnie w terminie 2 dni roboczych po spotkaniu organizacyjnym Wykonawca prześle do akceptacji Zamawiającego wymagane elementy oprawy graficznej i dźwiękowej **prezentacji FEM**, w tym po minimum dwa wzory następujących elementów:
- d. grafiki/ilustracje/animacje,
  - e. ekrany przerw, czołówka, tyłówka,
  - f. belki podpisów ekspertów,
- oraz minimum 8 propozycji podkładu dźwiękowego (bez wokalu).
- c) Maksymalnie w terminie 2 dni roboczych po spotkaniu organizacyjnym Wykonawca prześle do akceptacji Zamawiającego wymagane elementy oprawy graficznej i dźwiękowej **Konkursu**, w tym po minimum dwa wzory następujących elementów:
- a. grafiki/animacje prezentowane jako zapowiedź finału Konkursu,
  - b. ekrany przerw, czołówka, tyłówka,
  - c. belki podpisów finalistów Konkursu,
- oraz minimum 8 propozycji podkładu dźwiękowego (bez wokalu).

- d) Zamawiający w ciągu kolejnych 2 dni roboczych zaakceptuje ww. propozycje lub zgłosi poprawki, które Wykonawca obowiązany będzie uwzględnić w ciągu kolejnych 2 dni roboczych.
- e) Zamawiający zastrzega sobie prawo wnoszenia dalszych uwag i zastrzeżeń w sytuacji, gdy Wykonawca nie uwzględni wszystkich jego uwag i zastrzeżeń zgłoszonych uprzednio lub gdy będzie wymagała tego sytuacja wynikająca ze zmiennych warunków, przepisów, zaleceń itp.
- f) Wszystkie ww. materiały muszą być zaakceptowane najpóźniej na 2 dni przed datą Wydarzenia.

## 2.2. Prezentacja multimedialna nt. konkursu Lider Ochrony Zdrowia

- a) Maksymalnie w terminie do 2 dni roboczych po spotkaniu organizacyjnym Wykonawca przekaże do akceptacji Zamawiającego projekt/szablon prezentacji, która będzie odtwarzana w związku z finałem Konkursu.
- b) Szczegółowe wytyczne oraz materiały do stworzenia prezentacji tj. zdjęcia, napisy, logotypy, Zamawiający przekaże Wykonawcy najpóźniej w ciągu 2 dni roboczych przed datą Wydarzenia.
- c) Prezentacja powinna zostać przygotowana w multimedialnym programie wykorzystującym m.in. ciekawe sposoby graficznego prezentowania treści, wideoanimacje itp., powinna być dynamiczna i ciekawa, powinna też podkreślać charakter wydarzenia i nawiązywać do innych wydarzeń typu gala, uroczyste wręczenie nagród itd.
- d) Prezentacja obejmować powinna co najmniej: logotyp Zamawiającego, plansze powitalne/pożegnalne, „plansze” ze zdjęciami projektów z Konkursu, nazwy realizujących je firm/instytucji oraz ich logotypy – minimum 20 maksymalnie 40 „plansz”,
- e) Wykonawca przedłoży Zamawiającemu projekt prezentacji do akceptacji lub zgłoszenia poprawek na co najmniej 3 dni robocze przed Wydarzeniem,
- f) Ostateczna wersja prezentacji powinna zostać zaakceptowana najpóźniej na 1 dzień przed terminem Wydarzenia.

**UWAGA 68:** W ramach prezentacji odtwarzanej podczas finału Konkursu wymagane będzie również zastosowanie podkładu dźwiękowego adekwatnego do charakteru uroczystości (budowanie napięcia, fanfary dla zwycięzców itp.), w związku z tym Wykonawca będzie miał obowiązek przedstawić do wyboru i akceptacji przez Zamawiającego minimum 3 różne „zestawy” dźwięków/dźwięki i melodii do wykorzystania podczas finału.

## 2.3. Materiały zmontowane ze streamingu oraz filmy reportażowe

- a) Po zakończeniu wydarzenia Wykonawca jest zobowiązany do opracowania materiałów wideo, w tym:
  - a. zgrania i zmontowania materiałów ze streamingu – dla każdego dnia wydarzenia oddzielny film (z użyciem KV 12 FRM),
  - b. zgrania i zmontowania wszystkich debat i wskazanych przez Zamawiającego wydarzeń ze Sceny 1 i Sceny 2,
  - c. profesjonalnej produkcji, obejmującej reżyserię, zdjęcia, oświetlenie, udźwiękowanie, montaż dwóch filmów reportażowych dokumentujących przebieg 12FRM (z użyciem KV 12 FRM), które docelowo mają być zmontowane w dwóch wersjach czasowych: 60 sekund i 3-5 minut, a każdy z tych filmów w 3 wersjach: bez napisów, z napisami polskimi, z napisami angielskimi.
- b) W ramach produkcji filmów wskazanych w pkt. c. powyżej Wykonawca przedstawi do wyboru i akceptacji przez Zamawiającego:
  - a. minimum 8 różnych linii melodycznych (bez wokalu) dla każdego z filmów,
  - b. minimum 4 głosy lektora dla obu filmów.
- c) Wszystkie ww. gotowe materiały:
  - a. muszą być przygotowane w rozdzielczości HD, w formacie 16:9,
  - b. zostaną przekazane w formacie plików \*avi, \*mpeg, tak, by była możliwość wykorzystania ich przez Zamawiającego w prowadzonych przez niego działaniach promocyjnych, tj. odtwarzania na ekranach wielkoformatowych, jak i w mediach społecznościowych,
  - c. w przypadku filmów reportażowych Wykonawca przekaże wersje każdego z materiałów w wersjach z napisami w języku polskim (po akceptacji treści napisów przez Zamawiającego) oraz w wersjach bez napisów (wersja montażowa, pozwalająca na dalszą obróbkę materiału); w przypadku materiałów ze streamingu (wycięte pojedyncze debaty/prezentacje) – tylko wersja montażowa, bez napisów,
  - d. termin realizacji ww. materiałów zostanie ustalony po zakończeniu Wydarzenia.

## IV.B. Produkcja i dostawa materiałów promocyjnych

**UWAGA 69:** Podczas produkcji wszystkich materiałów konferencyjnych Wykonawca jest zobowiązany do stosowania się do wymagań w zakresie informacji i promocji dot. projektów współfinansowanych z funduszy europejskich, opisanych szczegółowo w pkt. IV.A., 1., 3), i).

W ramach realizacji zamówienia Wykonawca dostarczy następujące materiały, zgodnie z opisaną niżej specyfikacją:

### 1. Smycze i identyfikatory

- 1) W ramach realizacji zamówienia Wykonawca zaprojektuje, wykona i dostarczy smycze, zgodnie z opisaną niżej specyfikacją:
  - a) wygląd: smycz z zakończeniem w postaci metalowego karabińczyka.
  - b) ilość: maksimum 2000 szt.,
  - c) wymiary taśmy smyczy minimum po przeszyciu: 1,5 cm × 45 cm; przeszycie materiału przy karabińczyku pozwalające na utrzymanie go w jednej pozycji.
  - d) materiał: poliester.
  - e) kolor nadruku: 4+4.
  - f) technologia, powierzchnia i treść nadruku (technologia, powierzchnia nadruku oraz materiał muszą być tak dobrane, aby nadruk był czytelny, wyraźny i trwały):
    - sublimacja – technologia pozwalająca na wykonanie nadruków wielokolorowych, nadrukowanie zdjęć i grafik z przejściami tonalnymi,
    - powierzchnia nadruku: maksymalna, wynikająca z możliwości technologicznych oraz dostosowana do pola zadruku,
    - nadruk dwustronny, projekt inny dla każdej ze stron.
  - g) planowana treść nadruku na smyczy: elementy KV Wydarzenia, logotypy dotyczące Funduszy Europejskich, informacja o współfinansowaniu, strona www.
- 2) W ramach realizacji zamówienia Wykonawca zaprojektuje, wykona i dostarczy identyfikatory, zgodnie z opisaną niżej specyfikacją:
  - a) opis: identyfikator papierowy z otworem umożliwiającym montaż zaczepu smyczy.
  - b) ilość: maksimum 2000 szt.
  - c) wymiary: A6 (105 x 148 mm).
  - d) podłoże: papier – satyna biała satyna biała o gramaturze minimum 300 g/m<sup>2</sup>.
  - e) zadruk: dwustronnie kolorowy (4+4) – po obu stronach identyfikatora inny projekt.
  - f) personalizacja graficzna – ok 4-5 wzory nadruków w zależności od liczby kategorii uczestników (np. Organizator, Prelegent, Uczestnik, Obsługa techniczna)
  - g) personalizacja tekstowa – identyfikatory imienne.
  - h) dodatkowa treść: elementy KV Wydarzenia, logotypy dotyczące Funduszy Europejskich i informacja o współfinansowaniu, kod QR odsyłający do programu Wydarzenia.
- 3) Projekty do opracowania przez Wykonawcę – Wykonawca opracuje minimum 3 projekty smyczy i 3 projekty identyfikatora do wyboru, ewentualnej modyfikacji i akceptacji Zamawiającego.
- 4) Smycze w zestawie z identyfikatorami mają być docelowo wydawane w zestawach podczas rejestracji.

**UWAGA 70:** Transport i dostawa smyczy i identyfikatorów do siedziby Zamawiającego w Warszawie lub w miejscu realizacji Wydarzenia (po wcześniejszym przekazaniu do siedziby egzemplarzy okazowych) – decyzję o miejscu docelowym podejmie Zamawiający na etapie realizacji umowy.

**UWAGA 71:** W przypadku organizacji Wydarzenia w formule hybrydowej lub online Zamawiający zmniejszy liczbę materiałów do wyprodukowania do zastawu maksimum 40-50 smyczy z identyfikatorem (dla przedstawicieli Organizatora i obsługi).

### 2. Słodczyce promocyjne

- 1) W ramach realizacji zamówienia Wykonawca zapewni 2 rodzaje gotowych bombonierek podarunkowych (zawierających czekoladki/praliny) z autorską banderolą, zgodnie z opisaną niżej specyfikacją:
  - a) małe bombonierki z banderolą z KV 12 FRM:
    - ilość: 100 szt.
    - zawartość produktu w opakowaniu – waga netto produktu: minimum 200 g, czekoladki stabilnie ułożone wewnątrz opakowania – każda czekoladka wewnątrz musi być pakowana osobno w folię/złotko, jedno opakowanie musi zawierać: minimum 6 różnych smaków i łącznie minimum 20 sztuk czekoladek,
    - pudełko: twarde, wielkość oryginalnego opakowania dopasowana do stabilnego umieszczenia wszystkich czekoladek, na które Wykonawca będzie zakładał banderolę,
    - specyfikacja techniczna banderoli: format – klejona opaska o szerokości minimum 80 mm, długością dopasowana do wielkości opakowania (tak aby kierunek tekstu na banderoli był ten sam, co napisów na

opakowaniu bombonierki), papier kreda błyszcząca lub matowa minimum 250 g/m<sup>2</sup>, nadruk jednostronny CMYK 4+0, uszlachetnienia: lakier matowy – jednostronnie.

b) duże bombonierki z banderolą z KV Konkursu:

- ilość: 40 szt.
- zawartość produktu w opakowaniu – waga netto produktu: minimum 400 g, czekoladki stabilnie ułożone wewnątrz opakowania – każda czekoladka wewnątrz musi być pakowana osobno w folię/złotko; jedno opakowanie musi zawierać: minimum 6 różnych smaków i łącznie minimum 30 sztuk czekoladek,
- pudełko: twarde, wielkość oryginalnego opakowania: dopasowana do stabilnego umieszczenia wszystkich czekoladek, na które Wykonawca będzie zakładał banderolę,
- specyfikacja techniczna banderoli: format – klejona opaska o szerokości minimum 80 mm, długością dopasowana do wielkości opakowania (tak, aby kierunek tekstu na banderoli był ten sam, co napisów na opakowaniu bombonierki), papier kreda matowa lub błyszcząca minimum 250 g/m<sup>2</sup>, nadruk jednostronny CMYK 4+0, uszlachetnienia: lakier matowy – jednostronnie.

2) Projekty, wydruki, pakowanie, dostawa leżą po stronie Wykonawcy, przy czym:

- a) Wykonawca przedstawi po minimum 2 propozycje wzorów każdej z bombonierek do wyboru Zamawiającego.
- b) Wykonawca przedstawi po minimum 3 propozycje projektów graficznych każdej z banderol do akceptacji Zamawiającego.
- c) Na każdy oryginalnym opakowaniu musi widnieć informacja:
  - o producencie, składzie i wartościach odżywczych w 100 g produktu,
  - terminie przydatności do spożycia oraz zaleceniach dotyczących przechowywania, przy czym przydatność do spożycia: minimum 3 miesiące od daty dostarczenia produktu do siedziby MJWPU.
- d) Wydruk próbny, propozycja oprawy w formie wizualizacji – do akceptacji Zamawiającego.
- e) Dostawa do siedziby Zamawiającego lub w miejsce realizacji Wydarzenia (do ustalenia w późniejszym terminie) najpóźniej na 1 dzień przed datą Wydarzenia.

### 3. Dyplomy

1) 2 rodzaje dyplomów:

a) dyplomy szklane w ozdobnym pudełku:

- liczba: **minimum 2, maksimum 5**
- wygląd: eleganckie i efektowne dyplomy na podkładzie ze szkła z wypukłymi wstawkami z laminatu oraz z ewentualnymi dodatkowymi wypukłymi elementami,
- ten sam wzór, ale poszczególne dyplomy spersonalizowane,
- indywidualny projekt dla całej serii, w tym: elementy metalizowane w kolorze złotym, grawer/nadruk, konieczność uwzględnienia skomplikowanych logotypów unijnych oraz elementów KV Konkursu,
- specyfikacja techniczna: format ok. 300-305 mm x 225-230 mm, grubość podkładu minimum 10-14 mm,
- dyplomy z opcją zawieszania, tj. na rewersie muszą posiadać trwale przymocowane zawieszki lub posiadać otworek,
- każdy dyplom zapakowany w ozdobne, eleganckie, ozdobne pudełko/okładkę – tektura z okleiną papierową lub z skóropodobną, z umieszczonym na froncie elementem zawierającym logo Konkursu (grawerowana blaszka/element z drukarki 3D – wymiary minimum 50x50 mm), w środku wypełnienie tworzywem z warstwą imitującą zamsz/aksamit, idealnie dopasowane rozmiarem do wielkości dyplomu; kolory dopasowane do projektu dyplomu,
- wzory i projekty dyplomu i opakowania ustalone i opracowane na podstawie wskazówek Zamawiającego – do jego akceptacji przed rozpoczęciem produkcji.

Przykład graficzny – nie stanowi obligatoryjnego wzoru:



b) dyplomy „drewniane” w ozdobnym pudełku:



- liczba: **minimum 4, maksimum 10**
- eleganckie i efektowne dyplomy na podkładzie z drewna/tworzywa z laminatem drewnopodobnym z przymocowaną blaszką/laminatem metalopodobnym z grawerunkiem (przewidywany margines pomiędzy blaszką a podkładem około 10-15 mm),
- ten sam wzór, ale poszczególne dyplomy spersonalizowane,
- indywidualny projekt dla całej serii – do akceptacji Zamawiającego, w tym: blaszka w kolorze srebrnym z grawerunkiem z czarnym wypełnieniem, konieczność uwzględnienia skomplikowanych logotypów unijnych oraz elementów KV Konkursu,
- specyfikacja techniczna: format ok. 300-305 x 225-230 mm, grubość podkładu minimum 10-14 mm
- dyplomy z opcją zawieszania, tj. na rewersie muszą posiadać trwale przymocowane zawieszki lub otworek.
- każdy dyplom zapakowany w ozdobne, eleganckie, ozdobne pudełko/okładkę – z zewnątrz tektura z klejną papierową lub skóropodobną, z umieszczonym na froncie elementem zawierającym logo Konkursu (grawerowana blaszka/element z drukarki 3D – wymiary minimum 50x50 mm), wewnątrz wyklejka papierowa, zabezpieczone brzegi – wzory i projekty dyplomu i opakowania ustalone i opracowane na podstawie wskazówek Zamawiającego – do jego akceptacji przed rozpoczęciem produkcji.

*Przykład graficzny – nie stanowi obligatoryjnego wzoru:*



**UWAGA 72:** Wszystkie dyplomy wraz z opakowaniami muszą być dostarczone do siedziby Zamawiającego najpóźniej na 2 dni przed datą Wydarzenia. W przypadku wyprodukowania błędnych/wadliwych egzemplarzy Wykonawca zobowiązuje się odebrać je od Zamawiającego i dostarczyć poprawione, najpóźniej na maksimum 2 godziny przed rozpoczęciem finału Konkursu do miejsca, w którym będzie się on odbywał.

**UWAGA 73:** Dokładna liczba dyplomów danego wzoru, którą będzie należało wyprodukować zostanie przekazana Wykonawcy najpóźniej na 10 dni roboczych przed datą ich wręczania. Zamawiający poniesie koszt faktycznie wyprodukowanych dyplomów.

## V. BEZPIECZEŃSTWO I HIGIENA WYDARZENIA

### 1. Płyn dezynfekujący

Zamawiający planuje zapewnienie bezpieczeństwa uczestników Wydarzenia poprzez zastosowanie dystrybutorów z płynem dezynfekującym, przy czym:

- 1) Wykorzystywane będą dystrybutory/dozowniki dostępne w obiekcie,
- 2) Zadaniem Wykonawcy będzie zapewnienie płynu dezynfekującego w łącznej ilości minimum 5 l i bieżące uzupełnianie dozowników – po uzyskaniu dokładnych informacji o rodzaju wymaganego płynu oraz instruktażu udzielonym przez Zarządcę obiektu, uwzględniającym m.in. bezpieczeństwo ppoż.
- 3) Minimalne wymagane parametry płynu:
  - a) gotowy do użycia preparat alkoholowy, w którego składzie jest min. 63 g alkoholu na 100 g produktu,
  - b) przeznaczony do higienicznej dezynfekcji rąk w sposób: 2-3 ml preparatu wcierać w dłonie przez 30 sekund (2 x 15 s.),
  - c) posiadający skuteczne działanie bakteriobójcze i wirusobójcze,
  - d) przebadany dermatologicznie,
  - e) posiadający pozwolenie na obrót produktem biobójczym.

### 2. Procedury dot. SARS-CoV-2 lub ewentualnie innych okoliczności o podobnym charakterze

- 1) Wykonawca zobowiązuje się do znajomości i przestrzegania wytycznych dotyczących organizacji konferencji, kongresów itp. wydarzeń w trakcie ewentualnej kolejnej fali epidemii SARS-CoV-2 (lub innych, gdyby takie okoliczności wystąpiły) przygotowanych przez Ministerstwo Rozwoju i/lub Głównego Inspektora Sanitarnego oraz do stosowania się do wszelkich wskazówek przekazywanych mu przez Zamawiającego.
- 2) Szczegółowo obowiązki Wykonawcy w tym zakresie zostały określone w Umowie.

### 3. Ubezpieczenie

- 1) Do obowiązków Wykonawcy należy zapewnienie bezimiennego ubezpieczenia zbiorowego uczestników imprezy, tj. polisy ubezpieczeniowej NNW na kwotę co najmniej 300 000,00 zł przy czym polisa ta musi obejmować oba dni wydarzenia oraz czas montażu i demontażu. Wykonawca zobowiązany jest do dostarczenia do Zamawiającego dokumentów poświadczających zapewnienie polisy najpóźniej na jeden dzień roboczy przed terminem rozpoczęcia ochrony ubezpieczeniowej, tj. najpóźniej w dniu poprzedzającym montaż związany z e-Forum. Powyższa polisa jest wymagana niezależnie od posiadanej przez Wykonawcę polisy OC, której posiadanie było warunkiem udziału w postępowaniu wyłaniającym Wykonawcę niniejszego zamówienia.
- 2) W gestii Wykonawcy leży pokrycie kosztów wszelkich roszczeń osób trzecich powstałych w wyniku realizacji zadań związanych z 12 FRM.

### 4. Kosze do segregacji śmieci – opis/parametry:

W pobliżu automatów wskazanych w pkt. 1-3 Wykonawca ustawi kosze:

Pojemność: 50 l (+/- 5 l)

Liczba: **min. 3 zestawy** (plastik + papier + szkło + bio + zmieszane)

*Przykład graficzny – nie stanowi obligatoryjnego wzoru:*



**UWAGA 74:** W przypadku organizacji Wydarzenia w formule hybrydowej lub online zostaną wprowadzone następujące zmiany:

- wartość wymaganej polisy zostanie zmniejszona do kwoty co najmniej 50 000,00 zł,
- wymagane będzie zapewnienie 1 zestawu koszy do segregacji śmieci.

## VI. UWAGI KOŃCOWE – OGÓLNE ZASADY WSPÓŁPRACY

1. Wykonawca jest zobowiązany do ścisłej współpracy z Zamawiającym na każdym etapie realizacji umowy.
2. Wykonawca odpowiada za wszelkie zobowiązania formalno-prawne wobec podmiotów z nim współpracujących, przy lub na rzecz realizacji niniejszego zamówienia.
3. Niezwłocznie po podpisaniu umowy, tj. nie później niż w terminie 1 dnia roboczego po zawarciu umowy, Strony będą zobowiązane do przeprowadzenia przynajmniej jednego spotkania organizacyjnego w siedzibie Zamawiającego (tj. w Warszawie przy ul. Jagiellońskiej 74).
4. W przypadku braku możliwości zorganizowania spotkania w siedzibie, zostanie zorganizowana telekonferencja przedstawicieli Zamawiającego z Wykonawcą.
5. Na spotkaniu omówiona zostanie koncepcja realizacji wszystkich zadań objętych zamówieniem oraz harmonogramu działań.
6. Zamawiający w ciągu kolejnych 1 dnia roboczego zaakceptuje ww. propozycje lub zgłosi poprawki, które Wykonawca obowiązany będzie uwzględnić w ciągu kolejnych 2 dni roboczych.
7. Zamawiający zastrzega sobie prawo wnoszenia uwag i zastrzeżeń w sytuacji, gdy Wykonawca nie uwzględni wszystkich jego uwag i zastrzeżeń zgłoszonych uprzednio lub gdy będzie wymagała tego sytuacja wynikająca ze zmiennych warunków, przepisów, zaleceń itp.

**UWAGA 75:** Po odbyciu spotkania z Wykonawcą Zamawiający zastrzega sobie możliwość korekty wstępnych założeń dotyczących realizacji zamówienia, w tym zwłaszcza w kwestiach aranżacji i wyposażenia technicznego powierzchni w celu zoptymalizowania jakości transmisji.

8. Dodatkowo Wykonawca zobowiązuje się do zorganizowania spotkania w siedzibie Zamawiającego lub telekonferencji z udziałem konferansjerów/prowadzących, celem omówienia przebiegu Wydarzenia, szczegółów scenariusza i oczekiwań Zamawiającego. Termin spotkania zostanie ustalony po podpisaniu Umowy.
9. W razie potrzeby Wykonawca weźmie udział w więcej niż jednym spotkaniu w siedzibie Zamawiającego/telekonferencji z Zamawiającym. Każdorazowo o takiej potrzebie Wykonawca będzie informowany z minimum 1-dniowym wyprzedzeniem.

10. Wykonawca przystąpi do realizacji poszczególnych elementów przedmiotu zamówienia niezbędnych do jego realizacji po zaakceptowaniu ich przez Zamawiającego.
11. Wykonawca jest zobowiązany do ścisłej współpracy z Zamawiającym w zakresie aranżacji przestrzeni, montażu i demontażu wszystkich niezbędnych do realizacji zamówienia elementów, w tym zwłaszcza elementów wyposażenia technicznego i dekoratorskiego itp. a także zaprojektowania, produkcji, dostaw, w tym zwłaszcza materiałów multimedialnych, graficznych i promocyjnych oraz do zapewnienia osób niezbędnych do realizacji wszystkich tych zadań, czynności i działań.
12. W ramach realizacji zamówienia Wykonawca jest zobowiązany do dostarczenia wszystkich niezbędnych rzeczy, przedmiotów, mebli, elementów, w tym elementów wyposażenia niezbędnych do właściwej realizacji przedmiotu zamówienia.
13. Wykonawca wyraża zgodę na ewentualne zmiany postanowień zawartej umowy w stosunku do treści złożonej oferty w zakresie zmniejszenia lub zwiększenia wymagań co do ilości/sposobu realizacji wybranych elementów wskazanych w OPZ. Warunkiem takich zmian może być w szczególności wystąpienie okoliczności wskazanych w umowie (par. 1.), w tym zwłaszcza związanych z epidemią – wymuszających np. wprowadzenie stanu nadzwyczajnego w kraju, ogłoszenie przymusowej kwarantanny i izolacji społeczeństwa, czy też wprowadzenia/przywrócenia w jakiegokolwiek innej formie obostrzeń związanych z wystąpieniem zagrożenia epidemicznego lub innych okoliczności, których Strony nie mogły przewidzieć wcześniej. Przy czym wszelkie tego rodzaju zmiany będą odnosiły się do aktualnych postanowień aktów prawnych wprowadzanych decyzją Prezesa Rady Ministrów, Ministra Zdrowia lub Głównego Inspektora Sanitarnego, a także zmianą z wytycznych dotyczących organizacji wydarzenia wytycznych dla organizatorów spotkań biznesowych, szkoleń, konferencji i kongresów w trakcie epidemii przygotowanych przez Ministerstwo Rozwoju wraz z Głównym Inspektorem Sanitarnym. Wykonawca będzie rościł sobie prawo do wynagrodzenia jedynie za faktycznie wykonaną część Umowy, mającą praktyczne zastosowanie dla Zamawiającego.
14. Na Wykonawcy spoczywają obowiązki zabezpieczenia danych osobowych uczestników, a po zakończeniu wydarzenia usunięcie z urządzeń oraz wszelkich nośników elektronicznych list uczestników (danych osobowych) i dokumentów, na których one widniały.
15. Wykonawca jest zobowiązany do realizowania Przedmiotu zamówienia zgodnie z „Wytycznymi w zakresie realizacji zasady równości szans i niedyskryminacji, w tym dostępności dla osób z niepełnosprawnościami oraz zasady równości szans kobiet i mężczyzn w ramach funduszy unijnych na lata 2014-2020” w szczególności określonych w Załączniku nr 2 do ww. wytycznych.