

ZAPYTANIE OFERTOWE

Kompleksowa organizacja i obsługa wydarzenia konferencyjnego pn. 13. Forum Rozwoju Mazowsza

I. PODSTAWOWE INFORMACJE O ZAMÓWIENIU

I.A. Przedmiot zamówienia

1. Przedmiotem zamówienia jest usługa kompleksowego przygotowania, obsługi i realizacji dwudniowego wydarzenia pn. „13. Forum Rozwoju Mazowsza” (dalej: Forum, 13FRM lub FRM lub Wydarzenie) wraz z organizacją uroczystej Gali na zakończenie konkursu „Lider Zmian” (dalej: Gala; organizowana jako opcja) – zgodnie z postanowieniami i wymaganiami opisanymi w dalszej części OPZ.
2. Ramowy zakres prac Wykonawcy:
 - 1) Przygotowanie i wdrożenie projektu aranżacji przestrzeni przewidzianej na organizację Forum i Gali (w tym montaż i demontaż).
 - 2) Zapewnienie wyposażenia i zabudowy we wszystkich przewidzianych do tego przestrzeniach – budowa 2 scen (duża i mała), zabudowa eventowa, meble dostosowane do charakteru wydarzenia wraz z zapewnieniem elementów służących do oznakowania ciągów komunikacyjnych, dróg ewakuacyjnych itp. – zgodnie z wymogami Zamawiającego i zaakceptowanym przez niego projektem przedstawionym przez Wykonawcę.
 - 3) Zapewnienie wszystkich wymaganych elementów technicznych (zabudowa i wyposażenie multimedialne scen, oświetlenie, nagłośnienie, monitory/ekrany LED, projektory, przedłużacze, kratownice i inne instalacje do zawieszenia reflektorów, rzutników itd., urządzenia montowane na stanowiskach wystawienniczych) wraz z obsługą techniczną.
 - 4) Zapewnienie transmisji na żywo (streaming z jednej sceny) oraz ewentualnych połączeń zdalnych z prelegentami, w tym niezbędnego sprzętu i obsługi.
 - 5) Zapewnienie obsługi osobowej wymaganej do realizacji Forum, tj. osób pełniących m.in. następujące funkcje:
 - koordynator/event manager – 1 os.
 - konferansjer/prowadzący – 2 os.
 - reżyser sceny – 1 os.
 - koordynator sceny – 2 os.
 - koordynator strefy – maks. 4 os.
 - tłumacz migowy – min. 2 os.
 - tłumacz symultaniczny – min. 2 os.
 - obsługa techniczna – min. 12 os.

- steward/hostessa – min. 10 os.
 - wizażysta – 1 os.
 - obsługa atrakcji – 1 os.
 - ratownik medyczny 1 os.
 - ochrona – 2 os.
- 6) Zaprojektowanie i produkcja materiałów promocyjnych i reklamowych: smyczy i identyfikatorów, słodyczy promocyjnych, ścianek tekstylnych wraz ze stelażem, naklejek na powierzchnie poziome i pionowe (ściany, szyby – różne materiały) itp.
 - 7) Zapewnienie multimediiów oraz oprawy dźwiękowej Forum,
 - 8) Zapewnienie stałego kontaktu z Zamawiającym (drogą mailową i/lub telefoniczną) w zakresie działań realizowanych przez Wykonawcę w sposób zapewniający stały nadzór Zamawiającego nad realizacją zamówienia.
 - 9) Zapewnienie ubezpieczenia Forum i Gali oraz podstawowych środków ochrony w związku z ewentualną kolejną falą pandemii lub innymi okolicznościami, w związku z którymi mogą zostać wprowadzone ograniczenia lub obostrzenia w zakresie realizacji tego typu eventów oraz przestrzeganie obowiązujących przepisów związanych z organizacją eventów w trakcie realizacji zamówienia.
 - 10) Przestrzeganie zapisów Regulaminu obiektu oraz kontaktowanie się z Zarządcą obiektu, w celu realizacji zadań przewidzianych w OPZ oraz w celu uzyskania wymaganych pozwoleń (jeżeli jest taka konieczność) umożliwiających należyte wykonanie przedmiotu umowy zgodnie z zapisami OPZ.
 - 11) Po zakończeniu realizacji usunięcie wszystkich przedmiotów należących do Wykonawcy, które były użyte do wykonania usługi, odebranie pozostałych elementów należących do wyposażenia powierzchni, wywóz dużych śmieci (kartonów używanych do pakowania elementów wyposażenia i ekspozycji i innych tzw. gabarytów), posprzątanie wykorzystywanej do świadczenia usługi powierzchni, oraz wydanie jej Zamawiającemu.

UWAGA 1: Wykonawca nie ponosi kosztów związanych z wynajmem powierzchni eventowej. W tym celu Zamawiający zawrze odrębną umowę i poniesie odrębnie od tego zamówienia koszty tej usługi.

UWAGA 2: Wykonawca nie ponosi kosztów związanych ze świadczeniem usług cateringowych. Catering będzie świadczony na podstawie odrębnej umowy, a koszty tej usługi poniesie Zamawiający.

3. W trakcie Wydarzenia planowane jest:

- a) na Dużej Scenie – prowadzenie debat z udziałem 5-6 panelistów i moderatora, uroczystego otwarcia i zamknięcia Wydarzenia oraz finału konkursu „Lider Zmian”,
- b) na Małej Scenie – prowadzenie prezentacji, wystąpień, spotkania 1:1, dyskusje z udziałem publiczności
- c) uzupełnieniem programu 13FRM będą m.in. warsztaty, porady ekspertów i zaproszonych gości, konkursy i inne aktywności prowadzone przez Partnerów Wydarzenia na pozostałej przestrzeni Forum.

4. Aktywności na obu scenach w czasie obydwu dni Forum są zaplanowane na godziny 9:00 – 16:00, z możliwością wydłużenia do 8 godzin. Szacowany czas, w którym przewidywane jest otwarcie przestrzeni dla uczestników w czasie obydwu dni Forum, to godziny 8:00 – 16:00.

5. Dodatkowo w ramach 13FRM (na Scenie Głównej) planowana jest organizacja wieczornej Gali, podczas której odbędzie się finał konkursu Lider Zmian. Uroczystość jest planowana z udziałem około 120-160 osób.

UWAGA 3: Program Wydarzenia zostanie udostępniony Wykonawcy po podpisaniu umowy, należy jednak założyć, że zmiany w programie mogą być wprowadzane do dnia realizacji.

6. Przewidywana liczba uczestników (łącznie podczas dwóch dni) wydarzenia w formule stacjonarnej wyniesie minimum 1500, a maksymalnie 2500 osób, przy czym:

- w jednym czasie w wydarzeniu będzie uczestniczyło maksymalnie około 800-900 osób,
- powyższe szacunki mogą ulec zmianie w przypadku wprowadzenia ograniczeń związanych z epidemią SARS-CoV-2 lub innymi wydarzeniami o podobnym charakterze.

7. Udział w Wydarzeniu jest bezpłatny. Forum jest współfinansowane z Europejskiego Funduszu Społecznego.

8. Forum Rozwoju Mazowsza jest cyklicznym, dwudniowym wydarzeniem, stanowiącym platformę wymiany informacji pomiędzy beneficjentami a instytucjami zaangażowanymi we wdrażanie funduszy europejskich, a także potencjalnymi i obecnymi odbiorcami funduszy europejskich. Organizatorem Wydarzenia jest Mazowiecka Jednostka Wdrażania Programów Unijnych (dalej: Organizator)

9. Strona wydarzenia: <http://www.forumrozwojumazowsza.pl/> (dostępna jest na niej także fotograficzna i filmowa dokumentacja z poprzednich edycji Wydarzenia).

I.B. Termin i miejsce realizacji Forum

Mazowiecka Jednostka Wdrażania Programów Unijnych

ul. Jagiellońska 74, 03-301 Warszawa

1. Forum planowane jest w **pierwszym lub drugim tygodniu października 2023**, w dni powszednie.
2. Miejsce: obiekt o charakterze konferencyjno-targowym w Warszawie.
3. Zamawiający przewiduje następujące opcje realizacji Wydarzenia:
 - **I opcja:** wydarzenie 2-dniowe z Galą (1. dnia wieczorem), plus doba montażowa w przeddzień oraz demontaż w dniu zakończenia
 - **II opcja:** wydarzenie 2-dniowe bez Gali,), plus doba montażowa w przeddzień oraz demontaż w dniu zakończenia
 - **III opcja:** wydarzenie 1 dniowe z Galą,), plus doba montażowa w przeddzień oraz demontaż w dniu zakończenia.

UWAGA 3: Wykonawca w razie potrzeby może z własnej inicjatywy i na własny koszt wydłużyć czas potrzebny na montaż i/lub demontaż.

II. INFORMACJE NT. SPOSOBU ZAGOSPODAROWNIA, ARANŻACJI I WYPOSAŻENIA PRZESTRZENI FORUM

II.A. Informacje ogólne na temat sposobu podziału, aranżacji wyposażenia powierzchni Forum, w tym Szczegółowy wykaz mebli i wyposażenia (meble, zestawy mebli, instalacje, dekoracje, wyposażenie techniczne) do zapewnienia przez Wykonawcę

1. Uwagi ogólne

- 1) Zamawiający nie narzuca z góry wyglądu oraz szczegółowego sposobu aranżacji oraz wyposażenia przestrzeni, a jedynie określa ich kierunek. Celem Zamawiającego jest uzyskanie efektownej wizualnie powierzchni, w której będzie możliwe nie tylko zorganizowanie Wydarzenia atrakcyjnego i komfortowego dla wszystkich uczestników. Istotne jest również zapewnienie bardzo dobrej widoczności i słyszalności, ale też i uzyskanie ciekawego i atrakcyjnego wizualnie obrazu podczas transmisji ze scen.
- 2) Wszystkie elementy wyposażenia i scenografii użyte przez Wykonawcę do realizacji Wydarzenia muszą posiadać aktualne atesty klasyfikujące ich odporność ogniową w stopniu przynajmniej trudno zapalnym. Atesty muszą być wystawione przez instytuty badawcze mieszczące się w Polsce bądź w Unii Europejskiej. Dodatkowo dopuszcza się użycie materiałów, które zostały poddane zabezpieczeniu przeciwogniowemu, co udokumentowano protokołem określającym wspomniany stopień odporności ogniowej. Wykonawca zobowiązany jest okazać ww. dokumenty do wglądu zarządcy Obiektu w każdym momencie trwania Wydarzenia.
- 3) Wszystkie elementy wyposażenia zapewnione przez Wykonawcę muszą być w stanie min. dobrym, tj. sprawne, nie zagrażające bezpieczeństwu, posiadające pełną funkcjonalność wynikającą z przeznaczenia danej rzeczy, stabilne, kompletne oraz czyste, bez rys, otarć, pęknięć, przedarć itp. Podczas montażu przedstawiciele Zamawiającego zweryfikują elementy wyposażenia pod względem ich stanu faktycznego i w przypadku stwierdzenia niedociągnięcia w zakresie stanu technicznego któregośkolwiek z zapewnionych elementów wyposażenia zgłoszą ten fakt do Wykonawcy. Wykonawca jest zobowiązany do naprawienia/wyczyszczenia lub wymiany danego elementu na drugi zgodny z opisem OPZ i wolny od jakichkolwiek wad.

2. Sceny – aranżacja i wyposażenie: meble, zestawy mebli, wyposażenie techniczne

2.1. Scena Główna wraz z widownią (scena ze streamingiem) – aranżacja i wyposażenie

- 1) Celem Zamawiającego jest uzyskanie efektownej wizualnie powierzchni, w której będzie możliwe zorganizowanie dynamicznych debat – ciekawych w odbiorze oraz bardzo dobrze widzialnych i słyszalnych dla wszystkich uczestników – zarówno uczestniczących w Wydarzeniu na miejscu, jak i oglądających transmisję.
- 2) Zamawiający nie określa dokładnej powierzchni przeznaczonej na sceny, Wykonawca musi jednak przeznaczyć na ten cel taką powierzchnię, aby sceny (podest sceniczny plus widownia) wraz z horyzontem,

meblami, elementami dekoracyjnymi oraz pełnym wyposażeniem technicznym niezbędnym do nagłośnienia i oświetlenia oraz do realizacji nagrania i transmisji były estetyczne, komfortowe i spełniały wymagania opisane w dalszej części OPZ.

- 3) Sceny mają mieć dedykowaną Wydarzeniu efektowną zabudowę i aranżację (KV wydarzenia, meble, horyzont/y). Przy scenie zostać umieszczone dekoracje z żywych roślin, a do jej budowy mają być użyte materiały takie jak biały hips, panele z plexi oraz lamele lub elementy drewniane (jako nawiązanie stylistyczne do części umeblowania pozostałej przestrzeni Forum).
- 4) Wysokość podestu scenicznego to minimum 30 cm – ze stabilnym schodkiem oraz z możliwością dołączenia podjazdu dla osób poruszających się na wózku (w razie potrzeby).
- 5) Szerokość horyzontu sceny ma być nie mniejsza niż szerokość sceny i ma on być nie niższy niż 2,5 m. W przypadku zabudowy horyzontu do budowy ekranu rekomendowane jest użycie z paneli diodowych LED (o parametrach nie gorszych, niż wskazane poniżej) w obudowie w jasnych kolorach np. matowego pcv/hipsu, przy czym część horyzontu pokryta ekranami nie może być mniejsza, niż połowa szerokości sceny i połowa wysokości horyzontu (ekrany mają być ułożone pośrodku horyzontu w linii prostej a ich wysokość ma wynosić minimum 1-1,5 m).
- 6) Specyfikacja techniczna dot. paneli diodowych LED, nagłośnienia, oświetlenia, paneli pcv/hips, przegród z pleksi – parametry minimalne:

a) Panele diodowe LED – opis/parametry:

Panele w ilości pozwalającej na zbudowanie ekranu o wymiarach min. 8 x 2 m, dostosowane do użytku wewnątrz pomieszczenia

Minimalna jakość obrazu: P 2-3 mm,

Dodatkowe funkcje: eliminacja migotania obrazu na kamerze, eliminacji efektu mory/mioré.

UWAGA 4: Zamawiający nie dopuszcza ustawienia horyzontu z wykorzystaniem ekranów diodowych w kształcie łuku/półkola/innego kształtu wymagającego zaginanie/„łamanie” poszczególnych paneli z diodami LED.

b) Nagłośnienie sceny – opis/parametry/uwagi:

Realizacja dźwięku w oparciu o zestaw sprzętu o parametrach dobranych do sceny, na której będzie realizowane nagranie, z wykorzystaniem minimum następującego sprzętu:

- a. mikrofony: mikrofon zintegrowany z mównicą, mikrofony dla każdego uczestnika debat: mikrofony krawatowe/mikrofony bezprzewodowe – osobny mikrofon dla każdej z osób biorących udział w tych samych debatach na scenie oraz minimum 2 mikrofony bezprzewodowe do wykorzystania w trakcie ewentualnej sesji Q&A (łącznie około 18-22 mikrofonów, dezynfekcja po zakończeniu każdej z debat).
- b. konsola, eliminator sprzężeń, procesory dźwięku (gwarantujące realistycznie brzmiący dźwięk, o wysokiej jakości, bez zakłóceń),
- c. mikser, kolumny/głośniki punktowe – w liczbie i o parametrach dopasowanych do wymagań akustycznych oraz wielkości przestrzeni widowni (dźwięki nie mogą się na siebie nakładać, należy też wyeliminować możliwość powstawania sprzężeń i innych zakłóceń dźwięku), statyw do mikrofonu oraz możliwość zamontowania mikrofonu przy mównicy,
- d. Wykonawca zapewni również nagłośnienie widowni sceny – głośniki rozstawione w taki sposób, aby każdy z widzów, bez względu na odległość od sceny, miał taką samą dobrą słyszalność.

c) Oświetlenie sceny – opis/parametry/uwagi:

Oświetlenie zapewniające dobór i realizację pełnego, profesjonalnego oświetlenia studyjnego, kreującego kompozycję obrazu, umożliwiającego wyeksponowanie danego obiektu/osoby, wypełnienie cieni oraz nadanie pożądanej głębi oraz kontrastu obrazu, obejmujące m.in.: minimum 4 reflektory teatralne, dimmery, sterowniki; oświetlenie klimatyczne, w zależności od projektu sceny: ledbary, listwy/moduły LED – ciepłe białe światło, płynne mieszanie kolorów.

- 7) Przy scenie musi być umieszczony zegary pozwalający prowadzącym na swobodne i dyskretne kontrolowanie czasu.
- 8) Wykonawca zapewni aranżację widowni z miejscami siedzącymi dla około 100-150 uczestników, przy czym dokładna ilość siedzisk, jakie będzie należało wystawić oraz sposób ich rozstawienia zostaną ustalone z Wykonawcą w dniu poprzedzającym montaż.

UWAGA 5: Projekt sceny będzie przygotowywał Wykonawca na etapie składania ofert, w związku z czym należy założyć, że meble na scenę Zamawiający dostarcza jako dodatkowy element, natomiast krzesła na widownię zostaną wybrane spośród wskazanych w dalszej części OPZ.

2.2. Mała Scena wraz z widownią (scena bez streamingu) – aranżacja i wyposażenie

- 1) Celem Zamawiającego jest stworzenie przytulnej i kameralnej przestrzeni scenicznej wraz z widownią, nawiązującej klimatem do scen w klubokawiarniach. Wystrój w stylu eklektycznym, z wykorzystaniem różnorodnych elementów: fotele, stoliki, miękkie, niskie siedziska, wiszące fotele, niski drewniany podest, „perskie” dywany, wykładzina, nieosłonięte kratownice i światła. Całość ma mieć swobodny, nieformalny i inkluzywny charakter.
- 2) Powierzchnia sceny ma być dostosowana do maksymalnie 4 foteli i 2 stolików, widownia ma być dostosowana do możliwości swobodnego siedzenia dla 30-40 osób, podłoga pod częścią przeznaczoną na widownię ma być pokryta wykładziną.
- 3) Za sceną ma być umieszczony ekran umożliwiający odtwarzanie prezentacji (diody LED – specyfikacja techniczna jak w pkt. 2.1) o wymiarach min. 2,5 x 1,5 m, dopasowany wielkością do wielkości sceny; scena ma posiadać nagłośnienie dostosowane do planowanej liczby uczestników.

UWAGA 6: Projekt sceny będzie przygotowywał Wykonawca na etapie składania ofert, w związku z czym należy założyć, że meble na scenę oraz pasująca do stylistyki sceny wykładzinę na widownię Zamawiający dostarcza jako dodatkowy element, natomiast siedziska na widownię zostaną wybrane spośród wskazanych w dalszej części OPZ.

2.3. Uwagi dodatkowe dot. aranżacji i wyposażenia scen:

- 1) Zadaniem Wykonawcy jest również zapewnienie przy każdej ze scen systemu do tłumaczeń [PL/EN]. Zamawiający dopuszcza w tym przypadku zarówno tłumaczenia zdalne, jak i obecność tłumaczy na miejscu (z użyciem profesjonalnych kabin dla tłumaczy).
- 2) Wykonawca zapewni zestawy słuchawkowe na potrzeby uczestników niezbędne do odsłuchu tłumaczeń językowych, tj. musi to być w pełni funkcjonalny system do tłumaczenia symultanicznego oraz np. promienniki światła podczerwonego do odbiorników na podczerwień ze słuchawkami, laptop oraz minimum 60 szt. (łącznie dla obu scen) odbiorników do tłumaczeń symultanicznych (słuchawki nauszne pakowane pojedynczo, zdezynfekowane w sposób zapewniający najwyższy poziom higieny).
- 3) Przy każdej ze scen musi być umieszczony zegar pozwalający prowadzącym na swobodne i dyskretne kontrolowanie czasu.
- 4) Gdyby okoliczności związane np. z kolejną epidemią lub gdyby indywidualne potrzeby/uwarunkowania osób występujących/prelegentów/ekspertów uniemożliwiały ich udział w debatach na scenach, konieczne będzie zdalne łączenie (online) z uczestnikami na każdej scenie.

UWAGA 7: Lista osób, z którymi będzie należało połączyć się zdalnie, w celu przeprowadzenia powyższych testów zostanie przekazana Wykonawcy najpóźniej na 3 dni robocze przed datą wydarzenia. Jednak w nagłych przypadkach, np. informacja o chorobie/nałożeniu kwarantanny na uczestnika, który miał być obecny na scenie, Zamawiający dopuszcza przekazanie listy dodatkowych osób do przeprowadzenia testów w dniu Wydarzenia.

2.4. Organizacja Gali:

1. Gala wieczorna odbywająca się na scenie i w strefie widowni Sceny Głównej jest planowana na minimum 2 godziny po zakończeniu ostatnich aktywności przewidzianych w programie Forum. W tym czasie zadaniem Wykonawcy będzie zamknięcie części przestrzeni i przearanżowanie jej, zgodnie z projektem firmy cateringowej, w taki sposób, aby pod sceną znalazły się stoły 6-8 osobowe z krzesłami, w ustawieniu bankietowym, dla od 120 do 160 osób.
2. Do aranżacji tej przestrzeni mają zostać wykorzystane meble „wypożyczone” na ten czas z innych miejsc z przestrzeni Forum.
3. Do pozostałych zadań Wykonawcy należy także:
 - zapewnienie prowadzących Galę
 - zapewnienie występu artystycznego
 - zapewnienie oprawy wizualnej, dźwiękowej i muzycznej.
4. Po zakończeniu Gali zadaniem Wykonawcy będzie przywrócenie wcześniejszej aranżacji przestrzeni.

UWAGA 60: Usługa cateringowa wraz z obsługą kelnerską podczas Gali będzie prowadzona przez inną firmę, w ramach odrębnej umowy.

3. Strefy – aranżacja i wyposażenie: meble, zestawy mebli; krzesła na sceny

3.1. Sofy i fotele

1) Sofy – opis/parametry:

Materiał: miękka tkanina obiciowa

Wymiary w cm (+/- 10 cm): 180 / 70 / wys. oparcia 70

Kolor: granatowy

Liczba: **3 szt.**

Przykład graficzny – nie stanowi obligatoryjnego wzoru:



2) Fotele – opis/parametry:

Fotel z obiciem welurowym na ozdobnych nogach

Kolor: granatowy

Wymiary (+/- 5 cm): szer. 70 cm, gł. 60 cm, wys. oparcia 70 cm

Liczba: **2 szt.**

Przykład graficzny – nie stanowi obligatoryjnego wzoru:



3) Siedziska modułowe I

Fotel z obiciem welurowym na ozdobnych nogach

Kolor: granatowy

Wymiary (+/- 5 cm): szer. 70 cm, gł. 60 cm, wys. oparcia 70 cm

Liczba: **2 szt.**

Przykład graficzny – nie stanowi obligatoryjnego wzoru:

3) Siedziska modułowe I

Prosty, „kwadratowy” element z oparciem z jednej strony, z obiciem z tkaniny welurowej

Kolor: preferowane – szary/granatowy/zielony (50/25/25%)

Wymiary (+/- 5 cm): szer. 90 cm, gł. 90 cm, wys. siedziska 40 cm

Liczba: **40 szt.**

Przykład graficzny – nie stanowi obligatoryjnego wzoru:



3) Siedziska modułowe II

Prosty, „kwadratowy” element z oparciem z dwóch stron, z obiciem z tkaniny welurowej

Kolor: preferowane – szary/granatowy/zielony (50/25/25%)

Wymiary (+/- 5 cm): szer. 90 cm, gł. 90 cm, wys. siedziska 40 cm

Liczba: **20 szt.**

Przykład graficzny – nie stanowi obligatoryjnego wzoru:



3.2. Krzesła, fotele, hokery

1) Krzesła I:

Materiał: tworzywo, drewno, el. metalowe

- wymiary (+/- 5 cm): szerokość – 45 cm, głębokość siedziska – 40 cm, wysokość – 81 cm

- kolor: bezbarwny/kolorowe (50/50%)

Łączna liczba: **150 szt.**

Przykład graficzny – nie stanowi obligatoryjnego wzoru:



2) Krzesła II – opis/parametry:

Materiał: tworzywo sztuczne

Wymiary (+/- 5 cm): szerokość/głębokość/wysokość: 44/45/81 cm

Preferowany podział kolorystyczny: (po 12 szt. kolorów: biały, niebieski, czerwony, czarny; po 6 szt. kolorów: pomarańczowy, zielony)

Łączna liczba: **250 szt.**

Przykład graficzny – nie stanowi obligatoryjnego wzoru:



3) Hokery I – opis/parametry:

Hoker z tworzywa, na drewnianych nóżkach z elementami metalowymi

Kolor siedziska: biały/czarny (50/50%)

Wymiary: siedzisko ok. 50 x 50 cm (+/- 5 cm), wysokość ok. 120 cm (+/- 10 cm)

Liczba: **10 szt.**

Przykład graficzny – nie stanowi obligatoryjnego wzoru:



4) Hokery II – opis/parametry:

Hoker z tworzywa, na metalowej nodze

Kolor siedziska: czarny/jasne drewno (preferowane 60/40%)

Wymiary: siedzisko ok. 35 x 45 cm (+/- 5 cm), wysokość ok. 50-80 cm (+/- 5 cm)

Liczba: **10 szt.**

Przykład graficzny – nie stanowi obligatoryjnego wzoru:



5) Hokery III – opis/parametry:

Miękki, obrotowy hoker z oparciem, z pikowanym pokryciem z ekoskóry/weluru na metalowej nodze; preferowany model z podłokietnikami

Kolor siedziska: biały/biały z dodatkami

Wymiary: siedzisko ok. 44 x 44 cm (+/- 5 cm), wysokość siedziska: ok. 35-45 cm, wysokość regulowana od ok. 90-120 cm

Liczba: **8 szt.**

Przykład graficzny – nie stanowi obligatoryjnego wzoru:



3.3. Pufy i inne siedziska

1) Duże pufy w kształcie kwadratu – opis/parametry:

Pokrycie: preferowane – welur, dopuszczalne – ekoskóra,

Wymiary: (+/- 10 cm) 90 x 90; wys. 40 cm (+/- 5 cm)

Różne kolory

Łączna liczba: **20 szt.**

Przykład graficzny – nie stanowi obligatoryjnego wzoru:



2) 3-osobowe pufy łukowe (w kształcie wycinka okręgu) – opis/parametry:

Pokrycie: preferowane – welur, dopuszczalne – ekoskóra,

Wymiary: długość minimum 140 cm – maksimum 200 cm, wysokość siedziska 40 cm (+/- 5 cm)

Preferowany podział kolorystyczny: po 3 szt. każdego koloru – różowy (amarantowy), czerwony/ biały, czarny/grafit

Łączna liczba: **20 szt.**

Przykład graficzny – nie stanowi obligatoryjnego wzoru:



3) Duże pufy okrągłe – opis/parametry:

Pokrycie: preferowane – welur, dopuszczalne – ekoskóra,

Wymiary: średnica ok. 80-90 cm, wysokość siedziska 40 cm (+/- 5 cm)

Różne kolory, preferowane: róż/magenta, szary, biały, czarny

Łączna liczba: **10 szt.**

Przykład graficzny – nie stanowi obligatoryjnego wzoru:



3) Małe pufy kwadratowe materiałowe – opis/parametry:

Wymiary: (+/- 5 cm): 40 x 40 x 40 cm

Różne kolory

Materiał: miękka tkanina obiciowa

Łączna liczba: **60 szt.**

Przykład graficzny – nie stanowi obligatoryjnego wzoru:



4) Małe pufy kwadratowe: wzór/struktura/koncept – opis/parametry:

Wymiary: (+/- 5 cm): 40 x 40 x 40 cm

Różne kolory i wzory

Materiał – preferowany: miękka tkanina obiciowa we wzory (raczej geometryczne)/materiał strukturalny/inne (np. sztuczna trawa)

Łączna liczba: **10 szt.**

Przykład graficzny – nie stanowi obligatoryjnego wzoru:



4) Leżaki – opis/parametry:

Materiał: poliester/bawełna, impregnowane lite drewno

Wymiary (+/- 5 cm):

- szerokość siedziska: 46 cm

- długość siedziska: 90 cm

- wysokość siedziska: 80 cm

Trójstopniowa regulacja kąta oparcia

Preferowany podział kolorystyczny: żółty/niebieski (50/50%)

Łączna liczba: **16 szt.**

Przykład graficzny – nie stanowi obligatoryjnego wzoru:



5) Worki/pufy typu sako – opis/parametry:

Materiał: ekoskóra, wsad meblowy styropianowy (z atestem PZH),

Wymiary:

- wysokość: 90-115 cm

- szerokość: 65-85 cm

- pojemność: 200-330 l

Różne kolory
łączna liczba: **12 szt.**

Przykład graficzny – nie stanowi obligatoryjnego wzoru:



6) Poduszki – opis/parametry:

Poduszka tapicerowana z wypełnieniem
Kolor: niebieski, żółty, różowy / wzory (raczej geometryczne)
Wymiary: 40 x 40 cm
Różne kolory
łączna liczba: **40 szt.**

Przykład graficzny – nie stanowi obligatoryjnego wzoru:



3.4. Stoły, stoliki itp.

1) Stoły duże – opis/parametry:

Loftowy stół eventowy z laminowanym blatem (wzór drewniany) osadzony na czarnych i białych kozłach (podstawa stalowa, lakierowana proszkowo)
Wymiary: blat ok. 180-190 x 70-80 cm, wysokość: 75cm (+/- 5 cm)
Preferowany podział kolorystyczny: podstawa biała – 6 szt., podstawa czarna – 6 szt.)
łączna liczba: **15 szt.**

Przykład graficzny – nie stanowi obligatoryjnego wzoru:



2) Stoły prostokątne – opis/parametry:

Blat MDF w białej okleinie oraz nogi z rur ze stali nierdzewnej z podstawą
Wymiary: blat 160-180 x 70-80 cm, wysokość: 75 cm (+/- 5 cm):
Liczba: **15 szt.**

Przykład graficzny – nie stanowi obligatoryjnego wzoru:



3) Stoły kwadratowe – opis/parametry:

Błat MDF w białej okleinie oraz nogi z rur ze stali nierdzewnej z podstawą

Wymiary: blat 80-90 x 80-90 cm, wysokość: 75 cm (+/- 5 cm):

Liczba: **20 szt.**

Przykład graficzny – nie stanowi obligatoryjnego wzoru:



3) Stoły okrągłe – opis/parametry:

Błat MDF w białej okleinie oraz nogi z rur ze stali nierdzewnej z podstawą

Wymiary: średnica blatu 80-90, wysokość: 70 cm (+/- 5 cm):

Liczba: **10 szt.**

Przykład graficzny – nie stanowi obligatoryjnego wzoru:



2) Lady/konsole – opis/parametry:

Stół w kształcie konsoli

Kolor: biały/ biały plus drewno

Wymiary: szer. 100-120 cm , wys. 78-100 cm, gł. 40-50 cm

Liczba: **4 szt.**

UWAGA 25: Wymaganie dotyczące koloru białego odnosi się głównie do pulpitu – Zamawiający dopuszcza zarówno wzór konsoli, w której wszystkie elementy będą białe, jak i wzór, w którym tylko blat biały będzie biały, a nogi np. w kolorze chromowanego srebra.

Przykład graficzny – nie stanowi obligatoryjnego wzoru:



3) Stoliki koktajlowe – opis/parametry:

Materiał: stelaż ze stali nierdzewnej, blat z laminowanej płyty MDF/drewna (lub materiału drewnopodobnego)

Kolor: stelaż srebrny, blat czarny/biały/drewniany (25/25/50%)

Wymiary (+/- 5 cm): 50 cm x 50 cm x 110 cm (dł./głęb./wys.)

Liczba: **12 szt.**

Przykład graficzny – nie stanowi obligatoryjnego wzoru:



4) Stoliki kawowe prostokątne – opis/parametry:

Materiał: stelaż ze stali nierdzewnej, blat z laminowanej płyty MDF/drewna (lub materiału drewnopodobnego)

Kolor: stelaż srebrny, blat biały, czarny, drewniany

Wymiary (+/- 5 cm): 80 cm x 50 cm x 30 cm (dł./głęb./wys.)

Liczba: **8 szt.**

Przykład graficzny – nie stanowi obligatoryjnego wzoru:



5) Stoliki kawowe kwadratowe – opis/parametry:

Materiał: stelaż ze stali nierdzewnej, blat z laminowanej płyty MDF/drewna (lub materiału drewnopodobnego)

Kolor: blat czarny/biały

Wymiary (+/- 5 cm): 50 cm x 60 cm x 30 cm (dł./głęb./wys.)

Liczba: **8 szt.**

Przykład graficzny – nie stanowi obligatoryjnego wzoru:



6) Stoliki kawowe wysokie – opis/parametry:

Materiał: stelaż ze stali nierdzewnej, blat z laminowanej płyty MDF/drewna (lub materiału drewnopodobnego)

Kolor: biały/czarny

Wymiary (+/- 5 cm): 60 cm x 60 cm x 50 cm (dł./głęb./wys.)

Liczba: **30 szt.**

Przykład graficzny – nie stanowi obligatoryjnego wzoru:



3.5. Elementy ekspozycyjne i dekoracyjne

1) Regały – opis/parametry:

Regał metalowy lub metalowo-drewniany (lub z materiału drewnopodobnego)

Wymiary: szer. 80-90 cm x wys. 160-190 cm x gł. 35-40 cm

Kolor: czarny/biały/drewno/inne kolory

Liczba: **10 szt.**

Wszystkie regały w tym samym stylu, ew. 50% metalowe, 50% metalowo-drewniane

Przykład graficzny – nie stanowi obligatoryjnego wzoru:



2) Szklane witryny – opis/parametry:

Przezroczysta witryna – 100% szkło

Kolor podstawy: czarny/biały/drewno

Wymiary (+/- 5 cm): 40 cm x 40 cm x 160 cm (dł./głęb./wys.)

Liczba: **4 szt.**

Przykład graficzny – nie stanowi obligatoryjnego wzoru:



2) Ekspozytory ze szklaną nadstawką – opis/parametry:

Podświetlane ekspozytory LED (sterowane pilotem), minimum 5 kolorów podświetlenia, wbudowany akumulator umożliwiający używanie bez kabli zasilających i świecenie do 6 godzin.

Materiał: czarna pleksi, poliwęglan, płyta meblowa, system LED RGB

Kolor: czarny

Wymiary (+/- 5 cm): 40 cm x 40 cm x 140 cm (dł./głęb./wys.) (w tym wymiary nadstawki 40x40x40 cm)

Liczba: **4 szt.**

Przykład graficzny – nie stanowi obligatoryjnego wzoru:



2) Ekspozytory – opis/parametry:

Podświetlane ekspozytory LED (sterowane pilotem), minimum 5 kolorów podświetlenia, wbudowany akumulator umożliwiający używanie bez kabli zasilających i świecenie do 6 godzin.

Materiał: czarna pleksi, poliwęglan, płyta meblowa, system LED RGB

Kolor: czarny/biały (50/50%)

Wymiary (+/- 5 cm): 40 cm x 40 cm x 100 cm (dł./głęb./wys.)

Liczba: **8 szt.**

Przykład graficzny – nie stanowi obligatoryjnego wzoru:



2) Sztalugi – opis/parametry:

Nowoczesne, minimalistyczne sztalugi, która mają posłużyć do ekspozycji roślin żywych

Materiał: metal/drewno

Kolor: biały

Wymiary (+/- 10 cm): wysokość 173 cm, szerokość 110 cm

Liczba: **5 szt.**

Przykład graficzny – nie stanowi obligatoryjnego wzoru:



3) Stojaki na ulotki:

Stojak z minimum 4 półkami ekspozycyjnymi, o rozmiarze minimum formatu A4

Materiał: metal

Kolor: czarny/biały/metaliczny

Wymiary: wysokość ok. 130-150 cm, podstawa 30x40cm (+/- 5 cm)

Liczba: **10 szt.**



3) Donice – opis/parametry:

Kwadratowe donice podświetlenie w kolorze białym lub LED RGB

Wymiary (+/- 5 cm): wys. 90 cm x gł. 30 x szer. 70 cm

Materiał biały polietylen

Liczba: **10 szt.**

Przykład graficzny – nie stanowi obligatoryjnego wzoru:



5) Lampy – opis/parametry:

Lampy stojące metalowe (lub metalowe z abażurem z tkaniny) z regulowaną wysokością

Wymiary (+/- 10 cm): 40 cm (szerokość/średnica podstawy), wysokość 150-220

Liczba: **2 szt.**

Przykład graficzny (nie stanowi obligatoryjnego wzoru):



6) Wykładzina targowa – opis/parametry:

Wymiary: ok. 30-36 m² (do ustalenia na etapie projektu zabudowy)

Materiał: polipropylen

Kolor: fuksja/magenta

Waga: ok. 300-350 g/m²

Grubość: ok. 2,5-3 mm

Przykład graficzny – nie stanowi obligatoryjnego wzoru:

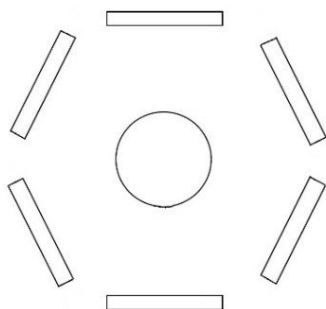


UWAGA 8: Oprócz mebli opisanych powyżej do instalacji będzie należało wkomponować sofy łukowe oraz dekoracje roślinne lub inne dekoracje (spośród już wymienionych w innych miejscach OPZ).

4. Strefy – aranżacja i wyposażenie: instalacje

4.1. Stanowisko artystyczne

Stoisko ma być tak zaprojektowane, aby jednocześnie mogło swobodnie z niego korzystać do 12 osób. W skład stoiska wejdą np.: okrągły stół na przyrządy malarskie lub inne, 6 dwustronnych standów z płótnem malarskim, zabezpieczenie podłogi i zabezpieczenie osób oraz przyrządy malarskie – ramowy schemat rozmieszczenia elementów oraz wykaz niezbędnego wyposażenia stoiska:



1) Stół w kształcie szpuli – opis/parametry:

Wymiary (+/- 10 cm): średnica 155 cm, wysokość 75 cm
Materiał: podstawa z drewna, blat ze szkła hartowanego
Liczba: **1 szt.**

Przykład graficzny – nie stanowi obligatoryjnego wzoru:



2) 6 stabilnie umocowanych standów do malowania na nich – opis/parametry:

Każdy stand z niewidoczną ramą, obita płótnem malarskim, z gładkim wypełnieniem w środku (stanowiącym stabilne i gładkie podłoże malarskie), np. płyty, grubego kartonu lub styropianu. Każdy stand ma być wykorzystywany dwustronnie, a więc jej statyw/podparcie mają być zdejmowane, aby można było w trakcie trwania Wydarzenia obrócić stand niezamalowaną stroną do środka.

Płótno:

- tkanina – 100% bawełniana

- kolor: biały/ (wszystkie standy obite tym samym materiałem)

- waga minimum 200 g/m²

Wymiary standu:

- wysokość: 2 m

- szerokość: 90 cm

- grubość: minimum 5 cm, maksimum – w zależności od techniki wykonania zastosowanej przez Wykonawcę.

3) Zabezpieczenie podłogi

Zabezpieczenie podłogi ma obejmować całą zabudowę (stół plus standy) z minimum 0,5 – 1-metrowym marginesem wokół, więc jej wielkość zostanie ustalona po zaakceptowaniu projektu tej części zabudowy (przewidywalna średnica wykładziny to ok. 5,5 – 6 m).

Zabezpieczenie dwuwarstwowe:

a) spód: folia malarska o grubości minimum 60 µm – ma pokrywać całą przestrzeń pod wykładziną, ale nie wystawać

b) wierzch: wykładzina targowa – opis/parametry:

- materiał: polipropylen

- kolor: jasnoszary

- waga: ok. 300-350 g/m²

- grubość: ok. 2,5-3 mm

Przykład graficzny – nie stanowi obligatoryjnego wzoru:



4) Przyrządy malarskie – opis/uwagi:

a) Szczegóły dotyczące wymaganego zestawu przyrządów malarskich zostaną ustalone z Wykonawcą po podpisaniu umowy, przy czym:

a. Wykonawca będzie miał obowiązek przedstawienia szczegółowego wykazu proponowanych elementów (wraz opisem parametrów technicznych, dostępnych na stronie internetowej producenta/sklepu)

b. powyższy wykaz ma zostać przedstawiony do akceptacji Zamawiającemu najpóźniej na 10 dni roboczych przed terminem wydarzenia.

b) Wykonawca może założyć, że do zapewnienia będą: akrylowe farby i mazaki szybko schnące, przeznaczone do malowania na płótnie a minimalna wymagana ilość tych materiałów będzie obejmować:

a. minimum 3 zestawy kolorowych farb akrylowych w tubkach (tubki minimum 20 ml; minimum 30 kolorów w pojedynczym zestawie) oraz: po 3 minimum dodatkowe tubki 20 ml kolorów: biały, czarny i po minimum 1 dodatkowej tubce 20 ml kolorów metalicznych: złoty i srebrny,

b. minimum 6 zestawów markerów akrylowych (minimum 10 kolorów w zestawie).

c) Wśród zapewnionych przyrządów muszą się też znaleźć rozpuszczalnik/zmywacz (minimum 500 ml) oraz akcesoria typu pędzle różnej grubości i palety malarskie – w takiej liczbie, aby jednocześnie z przyrządów tych mogło korzystać 12 osób.

4.2. Stoisko informacyjne

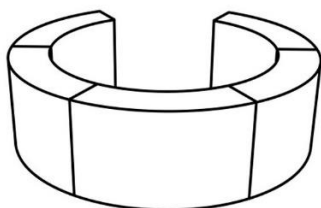
1. Ma to być stoisko, w skład którego wejdą podświetlane lamy barowe tworzące niepełny okrąg (sześciokąt o zaokrąglonych brzegach) o powierzchni wewnątrz około 5-6 m², tj. takiej, w której swobodnie będzie mogło przebywać jednocześnie około 8 osób siedzących na hokerach.

2. Każda z osób musi mieć możliwość podłączenia laptopa.

3. Stoisko ma być obrandowane naklejkami (np. wspólne hasło, logotypy instytucji) o łącznej powierzchni ok. 2 m² oraz oznaczone minimum 2 winderami o wysokości masztu ok. 280-320 cm, z całościowo zadrukowaną flagą o wymiarach ok. 50x200 cm (+/- 10 cm).

4. Projekt i wykonanie stoiska wraz z obrandowaniem leży po stronie Wykonawcy.

Przykład graficzny ustawienia stoiska – nie stanowi obligatoryjnego wzoru:

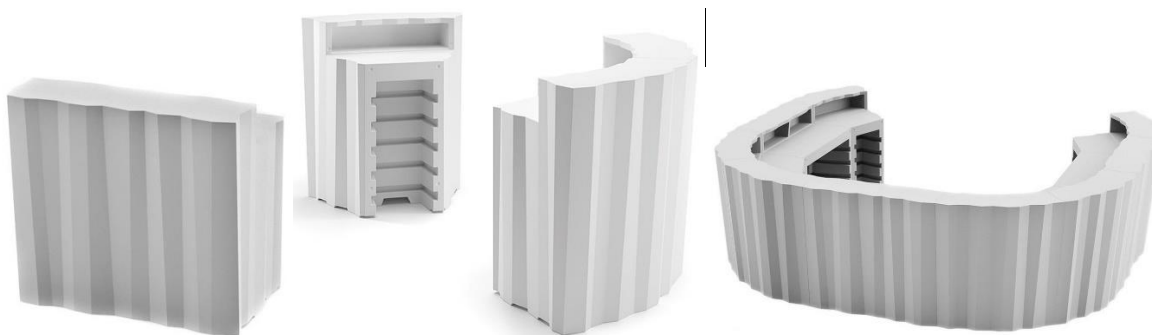


5. Przestrzeń wspólna i dodatkowe – aranżacja i wyposażenie: meble, zestawy mebli, instalacje

5.1. Recepcja i szatnia

- 1) Lady modułowe składające się z prostych, i z zaokrąglonych elementów, pozwalających na zbudowanie zamkniętego stoiska recepcji głównej (stoisko w kształcie kwadratu/prostokąta z zaokrąglonymi rogami), mini recepcji mobilnej (pojedynczy moduł) oraz półotwartej lady przy szatni.
- 2) Parametry techniczne modułów:
 - a) moduł prosty:
 - wymiary: wys. 115-120 cm x gł. 75-80 cm x szer. 120-130 cm
 - materiał: polietylen
 - podświetlenie: kolorze białym lub LED RGB
 - liczba: **14 szt.** (recepcja główna 8 szt., recepcja mobilna 1 szt., szatnia 5 szt.)
 - b) moduł zaokrąglony:
 - wymiary: wys. 115-120 cm x gł. 80-85 cm x szer. 105-110 cm
 - materiał: polietylen
 - podświetlenie: w kolorze białym lub LED RGB
 - liczba: **7 szt.** (recepcja 4 szt., szatnia 3 szt.)

Przykład graficzny – nie stanowi obligatoryjnego wzoru:



- 3) Szatnia ma być zlokalizowana w pobliżu recepcji głównej, a jej aranżacja wymaga od Wykonawcy także zapewnienia odpowiedniej do planowanej liczby uczestników liczby wieszaków (stojaki z wieszakami, z numerkami).
- 4) Miejsce ustawienia mini recepcji mobilnej zostanie ustalone po podpisaniu umowy.

UWAGA 9: Wykonawca w ramach projektów aranżacji przygotowuje projekty wizualizacji szatni wraz z recepcją, które to projekty będą oceniane w ramach kryteriów pozacenowych na etapie postępowania wyłaniającego Wykonawcę zamówienia – dla tej przestrzeni Wykonawca przygotowuje trzy projekty aranżacji obejmujące:

- a) wizualizację recepcji (bliski kadr obejmujący zabudowę recepcji, z symulacją osób z obsługi),
- b) wizualizację szatni (bliski kadr ukazujący zabudowę szatni),
- c) wizualizację przedstawiającą ogólne, szerokie ujęcie na pomieszczenie z recepcją i szatnią, przy czym w przedstawionych wizualizacjach mają się znaleźć zarówno ww. elementy, elementy dekoracyjne wybrane spośród wskazanych w innych miejscach OPZ, jak i ewentualne dodatkowe elementy uatrakcyjniające przestrzeń zaproponowane przez Wykonawcę.

5.2. Strefa relaksu (parter)

1) Zestawy modułowe do siedzenia – opis/parametry:

Preferowane zestawy o ciekawym, nieregularnym kształcie w kształcie np. „gałęzi”, z dodatkowymi fotelami.

Kolor: biały (z wmontowanym oświetleniem LED)

Wymiary „gałęzi” (2 elementy łącznie): szerokość – 340-360 cm, głębokość – 140-170 cm, wysokość 40-45 cm

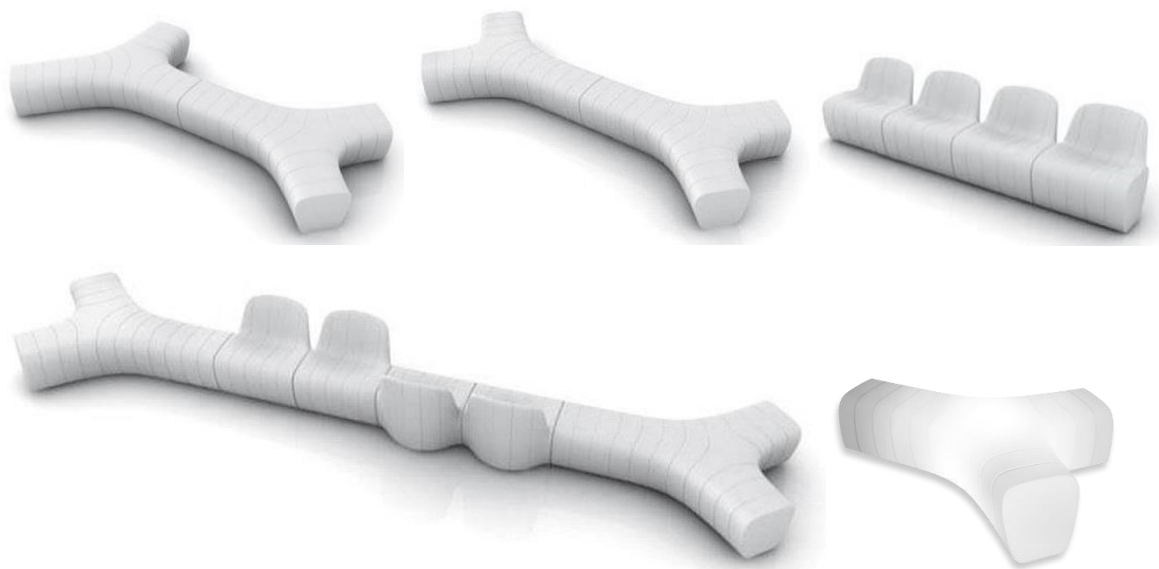
Wymiary pojedynczego fotela: szerokość – 65-75 cm, głębokość – 60-65 cm, wysokość – 70-75 cm

Liczba:

- pojedyncze elementy – **4 szt.** (2 „gałęzie”)

- fotele – **2 szt.**

Przykład graficzny – nie stanowi obligatoryjnego wzoru:



2) Stoliki kawowe okrągłe – opis/parametry:

Wymiary: wys. 35-40 cm x śr. 65-70 cm

Materiał: biały polietylen

Podświetlenie: w 8 kolorach

Liczba: **4 szt.**

Przykład graficzny – nie stanowi obligatoryjnego wzoru:



UWAGA 10: W ciągu 3 dni roboczych po podpisaniu Umowy Wykonawca przygotowuje projekt wizualizacji strefy relaksu – wizualizację przedstawiającą ogólne, szerokie ujęcie na strefę relaksu, przy czym w przedstawionej wizualizacji mają się znaleźć zarówno ww. elementy, jak i elementy dekoracyjne wybrane spośród wskazanych w innych miejscach OPZ oraz inne ewentualne dodatkowe elementy uatrakcyjniające przestrzeń zaproponowane przez Wykonawcę.

5.3. Foyer (1. piętro)

Szczegółowa koncepcja aranżacji i wyposażenia zostanie ustalona z Wykonawcą po zawarciu umowy, należy jednak założyć, że będą miały się tu znaleźć wszystkie elementy wskazane w pkt. II.B., przy czym Wykonawca nie będzie musiał zapewniać dodatkowo żadnego wyposażenia dla tej przestrzeni, ponieważ meble i sprzęty do jej aranżacji i wyposażenia zostaną wybrane spośród wskazanych i opisanych w innych miejscach OPZ.

5.4. Zaplecze techniczne

1) W miejscach uzgodnionych z Zamawiającym (osobno na potrzeby Sceny Głównej) Wykonawca zaaranżuje i wyposaży zaplecza techniczne scen, w których powinny zostać przewidziane miejsca do siedzenia dla

moderatorów (2-3 fotele z ekoskóry, stół kawowy) oraz na zamknięte garderoby dla prowadzących i stanowiska charakteryzatorskie.

- 1) Garderoby dla prowadzących mają być wyposażone w minimum 2 fotele z ekoskóry, stół kawowy, wieszaki na ubrania w formie drążka z wieszakami, przenośne lustro obejmujące całą postać (minimalne wymiary tafli: 30 x 120 cm) oraz przenośny parawan.
- 2) Wymagane są profesjonalne stanowiska make-up w formie stolika z lustrem i oświetleniem.

Przykład graficzny – nie stanowi obligatoryjnego wzoru:



6. Atrakcje dodatkowe

6.1. Fotobudka 360° ze ścianką reklamową

- 1) Wykonawca zapewni fotobudkę 360°, która będzie rejestrować krótkie filmy oraz zapętląć je (efekt bumerangu); każdy film musi być opatrzony nakładką/ grafiką przygotowaną przez Zamawiającego i przekazaną Wykonawcy po podpisaniu umowy (nie później niż 3 dni robocze przed pierwszym dniem Forum).
- 2) Zapewniona fotobudka musi posiadać możliwość tworzenia płynnych szerokokątnych filmów klipów w Slow Motion i z efektem Bullet Time/Freeze Motion.
- 3) Wykonawca musi zapewnić oprogramowanie, które będzie pozwalało m.in. na wyświetlanie wideo 360 stopni w proporcjach odpowiednich do bezpośredniej publikacji w mediach społecznościowych, a także udostępnianie nagranych filmów uczestnikom za pośrednictwem poczty elektronicznej, mediów społecznościowych i pamięci w chmurze. Oprogramowanie musi obsługiwać urządzenia z najpopularniejszymi systemami tj. minimalnie: Windows, iOS i Android.
- 4) Wykonawca jest zobowiązany do przekazania nagrania każdej osobie nagrywającej się na fotobudce niezwłocznie po wykonaniu nagrania, np. za pośrednictwem poczty e-mail lub/i kodu QR lub w inny sposób umożliwiający szybkie i sprawne przesłanie wersji elektronicznej nagrania. Dodatkowo Wykonawca zarejestruje wszystkie wykonane materiały video i przekaże je Zamawiającemu i po pierwszym, i po drugim dniu Wydarzenia.
- 5) Wydajność urządzenia musi być nie mniejsza niż 40 filmików na godzinę.
- 6) Fotobudka musi posiadać bezprzewodowe uruchomienie.
- 7) Wykonawca będzie w całości odpowiadał za realizacji tej atrakcji, w tym za płynne i bezawaryjne działania urządzenia, dlatego ramach zamówienia zapewni m.in.:
 - a) obsługę osobową – animatora zachęcającego do skorzystania z atrakcji oraz obsługującego urządzenie (min. 1 osoba – szczegóły opis w punkcie Obsługa osobowa),
 - b) właściwe łącze internetowe,
 - c) komputer do obsługi urządzenia oraz rejestrowania nagrań,
 - d) kompletny zestaw fotobudki obejmujący:
 - okrągły podest/ platforma (100-110 cm średnicy) z brandingiem
 - regulowane ramię obrotowe wraz z uchwytem do aparatu oraz tabletu (jako podgląd dla uczestników)
 - urządzenie do regulacji kąta nachylenia ramienia
 - oświetlenie (profesjonalny ring oświetleniowy z regulacją światła)
 - silnik,

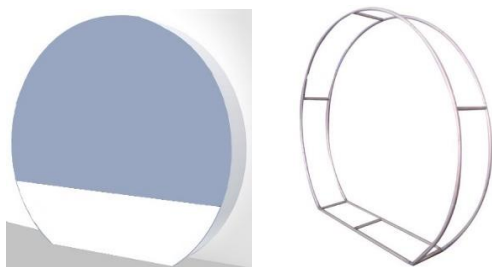
Przykład graficzny – nie stanowi obligatoryjnego wzoru:



- e) ściankę z brandingiem Wydarzenia o następujących parametrach:
- ścianka typu półksiężyc 3D – ścianka tekstylna z obustronnym zadrukiem na aluminiowej konstrukcji
 - wymiary: szer./wys. około 230 x 250 cm (+/- 10 cm), głębokość ok. 40 cm (+/- 5 cm),
 - nadruk: 4+4 CMYK
 - pokrycie z tkaniny zdejmowane (na suwak)
 - wszystkie elementy spakowane w torbę transportową

UWAGA 11: Po zakończeniu Wydarzenia ścianka przechodzi na własność Zamawiającego i zostanie dostarczona do jego siedziby najpóźniej w ciągu 3 dni roboczych.

Przykład graficzny – nie stanowi obligatoryjnego wzoru:



UWAGA 12: Projekty do graficzne do platformy i ścianki zostaną przygotowane przez Zamawiającego i przekazane Wykonawcy nie później niż na 5 dni roboczych przed pierwszym dniem Forum, zadaniem Wykonawcy będzie przygotowanie projektów do druku i druk.

7. Elementy do podziału wizualnego i oznakowania przestrzeni

UWAGA 36: Pomimo dość spójnej zabudowy i użycia podobnych mebli należy przewidzieć możliwość takiego zaaranżowania przestrzeni przeznaczonych dla poszczególnych Partnerów/ grup Partnerów, aby były łatwe do odróżnienia – jako wyróżniki mogą służyć akcenty kolorystyczne, oświetlenie, różne wzory wybranych elementów ekspozycyjnych i dekoracyjnych do zabudowy i wyposażenia itp.

7.1. Plastikowe kratownice – opis/ parametry:

- 1) Poszczególne przestrzenie powinny być oddzielone elementami zabudowy dwustronnej z wykorzystaniem systemu kratownic plastikowych/metalowych.
- 2) Kolor: czarny
- 3) Wysokość zabudowy 2,5 m (+/- 20 cm).
- 4) łączna długość konstrukcji wyniesie nie mniej niż 100 m.

Przykład graficzny – nie stanowi obligatoryjnego wzoru:



7.3. Panele dekoracyjne green wall – opis/parametry:

Panel – stalowa rama z pokryciem ze sztucznych roślin zielonych

Kolor/wzór: liście imitujące naturalne, zielone liście

Wymiary (+/- 10 cm): szer. 100 cm, wys. 200 cm

Liczba: **4 szt.**

Przykład graficzny – nie stanowi obligatoryjnego wzoru:



7.4. Parawany – opis/parametry:

Parawan na stalowej ramie pokryty elastycznym pokrowcem, ze stopką z regulacją wysokości; stabilna i wytrzymała konstrukcja, z opcją łączenia parawanów w linii prostej lub pod kątem prostym.

Kolor pokrowca: szary

Wymiary (+/-5 cm): szerokość 70 cm, wysokość 180 cm

Liczba: **6 szt.**

Przykład graficzny – nie stanowi obligatoryjnego wzoru:



7.5. Ścianki LED i pokrowce do posiadanych przez Zamawiającego ścianek LED – opis/parametry:

1) Zamawiający dysponuje następującymi ściankami:

- a) 4 szt. wolnostojących dwustronnych kasetonów podświetlanych diodami LED, o wymiarach 600 x 200 cm, materiał: aluminium (stelaż), tkanina poliestrowa.
- b) 4 szt. wolnostojących dwustronnych kasetonów podświetlanych diodami LED, o wymiarach 100 x 200 cm, materiał: aluminium (stelaż), tkanina poliestrowa.

- 3) Część I zamówienia – produkcja i dostawa:
- a) tkanin na wymianę do **8 szt. nośników reklamowych o wymiarach 600 x 200 cm** oraz **8 szt. o wymiarach 100 x 200 cm**, na wyżej wymienione kasetony zadrukowane w procesie sublimacji na tkaninie poliestrowej, kalandrowanej obszytej gumką, która po wciśnięciu w dopasowaną szczelinę w ramie kasetonu powoduje, że tkanina dobrze opina ramę i czytelnie oraz estetycznie prezentuje treść reklamową – opis/parametry:
 - projekt: Zamawiający przygotowuje i przekaże Wykonawcy projekty. Zadaniem Wykonawcy będzie dostosowanie projektów do wymagań produkcyjnych
 - grafika: zadruk sublimacyjny 4+0 (CMYK) pozwalający na wykonanie nadruków wielokolorowych, nadrukowanie zdjęć i grafik z przejściami tonalnymi
 - tkanina: poliestr kalandrowany obszyty gumką. Wykonawca musi zadbać, aby jakość tkaniny zapewniała właściwą przejrzystość oraz jednolitość niezbędną przy nośnikach reklamowych tego typu.
 - b) dodatkowo obowiązkiem Wykonawcy będzie zrobienie przeglądu oraz drobnych napraw w tym ewentualnego serwisu w zakresie elektryki jeżeli posiadane przez Zamawiającego ścianki będą tego wymagały. Wykonawca, z którym będzie podpisana umowa, ma obowiązek odbycia wizji tych elementów celem pobrania dokładnych wymiarów niezbędnych do produkcji wymiennych nośników na posiadane przez Zamawiającego ścianki.
- 3) Część II zamówienia – produkcja i dostawa: **6 szt. nośników reklamowych o wymiarach 600 x 200 cm** – opis/parametry:
- kasetony aluminiowe (rama na nóżkach) z wewnętrznym podświetleniem LED, zasilane prądem sieciowym (nie na baterie), z opcją wymiany tkaniny – preferowany wzór zbliżony do wzoru kasetonów będących w posiadaniu Zamawiającego
 - konstrukcja wielokrotnego użytku, łatwa do samodzielnego złożenia i rozłożenia
 - tkanina z nadrukiem sublimacyjnym na tkaninie poliestrowej, kalandrowanej i obszytej gumką
 - każdy nośnik reklamowy pakowany oddzielnie w woreczek z tkaniny zapinany na suwak. Wykonawca przekaże też Zamawiającemu: Instrukcję dotyczącą ich montażu, warunków przechowywania oraz czyszczenia/ pielęgnacji
 - opracowanie projektu, wymagania dot. druku itd. zgodnie z opisem w pkt. 3,a powyżej.

UWAGA 13: Każdy z Wykonawców zainteresowany realizacją zamówienia, ma możliwość obejrzenia oraz dokonania pomiarów stelaży jakimi dysponuje Zamawiający w celu rzetelnego przygotowania oferty. Stelaże są dostępne do wglądu w siedzibie Zamawiającego, a ich oglądanie możliwe jest po wcześniejszym umówieniu terminu i godziny z zastrzeżeniem, że siedziba Zamawiającego czynna jest w dni powszednie (poniedziałek-piątek) z wyłączeniem świąt i dni ustawowo wolnych od pracy, w godzinach 8:00-16:00. Osobami odpowiedzialnymi za udostępnienie do wglądu stelaży są: Pan Michał Strzelczyk, e-mail: m.strzelczyk@mazowia.eu oraz Pan Karol Zaczyński, e-mail: k.zaczynski@mazowia.eu.

7.6. Podwieszana wystawa/przepierzenie – opis/parametry:

- 1) Podwieszana wystawa/przepierzenie jest to instalacja, w skład której wejdzie 12 dwustronnych banerów z zadrukiem, przy czym:
 - zgodnie z zamierzeniem Zamawiającego banery te mają stanowić element oddzielający przestrzeń Sceny 2 wraz z widownią od stref aktywności partnerów Wydarzenia,
 - banery te mają być zawieszane z uwzględnieniem kierunku umiejscowienia sceny oraz wymagań technicznych związanych z realizacją streamingu), mają sięgać do podłogi, a na dole mają mieć obciążenie/stabilizatory,
 - dokładny sposób i miejsce zamocowania banerów oraz odstępy między nimi muszą być uzgodnione z Zarządcą Obiektu, m.in. w związku z koniecznością spełnienia wymogów p.poż (wymagane będą materiały z atestem p.poż.)
- 2) Specyfikacja:
 - wymiary banerów: szerokość 90-100 cm, wysokość ok. 3,5-5 m – szczegóły po ustaleniu sposobu montażu oraz stabilizacji.
 - każdy baner z innym zadrukiem, zadruk dwustronny – przy czym pojedynczy baner składa się z dwóch zszytych/sklejonych ze sobą materiałów, po to aby zadruk każdej ze stron nie przebiegał na drugą stronę.
 - powierzchnia zadruku: ok. 90 % szerokości oraz około 60-80 % wysokości.
 - kolor zadruku pojedynczych warstw materiału: 4+0 CMYK.
 - projekt i druk: projekty na każdą z 24 warstw materiału dostarczy Zamawiający, zadaniem Wykonawcy będzie przygotowanie do druku i druk.
 - materiał: biały poliestr – próbka do akceptu Zamawiającego.

7.7. Tablice informacyjne zadrukowane na płycie piankowej – opis/parametry:

Płyty piankowe z rdzeniem z pianki poliuretanowej i okładzinami z wielowarstwowego papieru powlekanego, przeznaczone do użytku we wnętrzach.

Płyty z nadrukiem oraz napisami i/ lub grafiką, przy czym nadrukowane elementy muszą być czytelne, wyraźne i trwałe (full kolor).

Zamawiający przekazuje Wykonawcy grafikę do nadruku na poszczególne tablice, przy czym każda tablica może mieć inną treść zadruku.

Wymiary: grubość: minimum 0,5 cm, rozmiar I: 150 x 50 cm, rozmiar II: 140 x 100 cm,

Liczba: **3-4 szt.** każdego rozmiaru.

7.8. Naklejki, inne materiały – opis/uwagi:

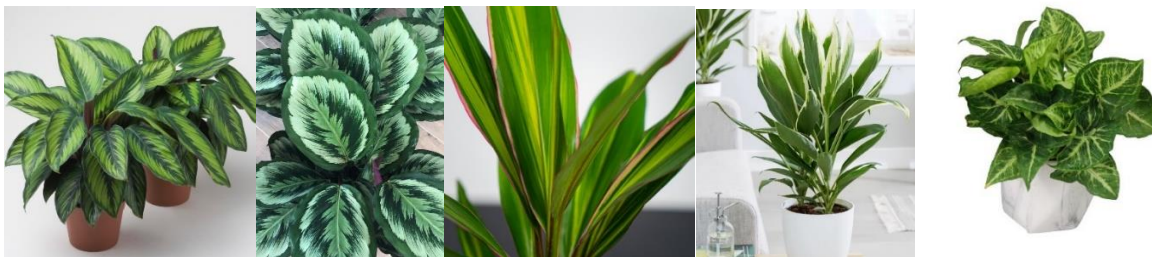
- 1) W skład zamówienia wchodzi projekt i produkcja zgodnie z zaleceniami i uwagami Zamawiającego następujących elementów:
 - a) naklejki elektrostatyczne do oklejenia recepcji
 - b) naklejki elektrostatyczne do umieszczenia na szybach
 - c) naklejki elektrostatyczne do umieszczenia na drzwiach, kafelkach itp.
- 2) Wykonawca powinien zapoznać się z rodzajami podłoża w obiekcie, tak aby przygotować naklejki które nie będą się odklejać w czasie trwania całego Wydarzenia.
- 3) Naklejka po odklejeniu nie mogą zostawiać śladu na podłodze, ścianie lub innej powierzchni.
- 4) Wykonawca będzie odpowiedzialny za naklejenie naklejek (podczas montażu) w miejscach uzgodnionych z Zamawiającym, a po zakończeniu wydarzenia do ich usunięcia.

8. Dekoracje z roślin żywych

8.1. Dekoracje roślinne

- 1) W ramach zamówienia Wykonawca jest zobowiązany do zapewnienia dekoracji z żywych liściastych roślin doniczkowych wraz zapewnieniem dekoracyjnych donic/osłonek na donice. Rośliny te muszą się znaleźć minimalnie przy Scenie 1, na parterze (w tym zawłaszcza w recepcji), w foyer na piętrze 1. oraz w strefie Organizatora (miejsce wskazane przez Zamawiającego po podpisaniu umowy)
- 2) Przy scenie należy tak wyeksponować rośliny, aby tworzyły one wrażenie ogrodu tj. Zamawiający dopuszcza ustawienie roślin na podłodze, ustawienia kaskadowe, rośliny zawieszane na stojakach/stelażach/ kratownicach itp. Rośliny, które będą użyte do aranżacji sceny muszą współgrać z roślinami wykorzystanymi do dekoracji pozostałych przestrzeni.
- 3) Wszystkie wykorzystane rośliny muszą być żywe (Zamawiający nie dopuszcza roślin sztucznych) i posadzone w doniczkach. Dopuszcza się rośliny, które na liściach posiadają delikatne akcenty w kolorze białym i różu i w ich odcieniach. Całość dekoracji roślinnych ma być tak skomponowana tak, aby dominował kolor zielony w różnych odcieniach.
- 4) Zamawiający wymaga, aby ilość doniczek z roślinami wykorzystana do aranżacji wszystkich przestrzeni (poza przestrzenią przy scenie – te kwiaty będą liczone osobo, a ich liczba będzie zależała od projektu Wykonawcy) nie była mniejsza niż **50 szt.** Wysokość każdej rośliny (powyżej doniczki) to minimum 20 cm. Rośliny, które będą eksponowane w sposób, w którym będą widoczne ich doniczki muszą być wyposażone w takie same, jednolite, gładkie osłonki np. w kolorze białym lub innym pasującym do całościowej aranżacji wydarzenia (bez wzorów, napisów, obrazków itp. akcentów), w rozmiarach dostosowanych do wielkości doniczek
- 5) Zamawiający preferuje takie rośliny jak: zroślucha, trzykrotka, kalatea, kordylina.

Przykład graficzny – nie stanowi obligatoryjnego wzoru:



UWAGA 14: Wymienione powyżej gatunki i odmiany nie są jedynymi dopuszczalnymi roślinami jakie można wykorzystać do realizacji. W przypadku chęci zastosowania innych roślin należy uzyskać w tym zakresie zgodę Zamawiającego (ustalenia w tym zakresie będą prowadzone po podpisaniu umowy). Zamawiający nie dopuszcza wykorzystania kaktusów oraz storczyków.

UWAGA 15: Po zakończeniu Wydarzenia rośliny przeznaczone do dekoracji wraz z osłonkami, wskazane w pkt. 8.1 przechodzą na własność Zamawiającego i zostaną dostarczone do jego siedziby najpóźniej w ciągu 3 dni roboczych.

9. Wyposażenie techniczne

UWAGA 42: Przedstawiony poniżej wykaz sprzętu zawiera wyposażenie techniczne, które zostanie rozdysponowane we wszystkich strefach i przestrzeniach Forum (z wyjątkiem scen, które zostały opisane osobno). Decyzja o tym, w którym miejscu i w jakiej ilości zostanie użyty dany sprzęt zostanie ustalona z Wykonawcą po podpisaniu umowy.

9.1. Laptopy – opis/parametry:

Liczba minimalna: **10 szt.**, przy czym dokładna liczba laptopów, które będzie musiał zapewnić Wykonawca zostanie przekazana Wykonawcy przez Zamawiającego najpóźniej na 5 dni roboczych przed dniem montażu.

Wymagania minimalne: procesor wielordzeniowy (osiągający w teście wydajności PassMark wynik nie gorszy niż 3388 punktów, według wyników ze strony <http://www.cpubenchmark.net>), RAM min. 2 GB DDR3, Ekran min. 15", klawiatura QWERTY PL, pojemność baterii min. 4800 mAh, min 2 x port USB 2.0 lub wyższy, w zestawie z ładowarką i myszką optyczną, system operacyjny umożliwiający uruchomienie pakietu aplikacji biurowych, w tym minimalnie programów do obsługi arkuszy kalkulacyjnych i do tworzenia oraz obróbki tekstów, programów do wyświetlania prezentacji multimedialnych wyświetlanych w formie slajdów oraz plików PDF, JPG i do obsługi internetu.

Komputery z dostępem do internetu (Wi-Fi) tj. wykonawca musi zapewnić łącze internetowe umożliwiające sprawne połączenie z internetem dla wszystkich laptopów jednocześnie.

UWAGA 16: Wykonawca musi zapewnić łącze internetowe umożliwiające sprawne połączenie z internetem dla wszystkich laptopów jednocześnie, z tym zastrzeżeniem, że komputery będą używane zarówno na głównej przestrzeni Forum (2. Piętro), jak i w zamkniętych salach ulokowanych na 1. Piętrze.

9.2. Drukarki laserowe – opis/parametry:

Liczba: **2 szt.**, format druku A4, podajnik papieru na min. 150 arkuszy, szybkość druku w czerni min. 20 str./min.

UWAGA 17: Wykonawca zobowiązany jest do zabezpieczenia na miejscu wydarzenia zapasowych materiałów eksploatacyjnych (w szczególności tonerów, pojemników na zużyty toner oraz papieru w formacie A4 do drukarki – minimum 4 rzy x 500 arkuszy, gramatura min. 80 g/m².), umożliwiających sprawne funkcjonowanie urządzeń, nieprzerwanie przez cały czas trwania wydarzenia. Wykonawca zapewni osobę odpowiedzialną za wymianę materiałów eksploatacyjnych. Zakładana maksymalna liczba wydruków w czasie całego wydarzenia – maksymalnie 1000 szt.

9.3. Telewizory ze stojakami – opis/parametry:

Liczba: **20 szt.**, przy czym dokładna liczba telewizorów jaki będzie musiał zapewnić Wykonawca zostanie przekazana Wykonawcy przez Zamawiającego najpóźniej na 5 dni roboczych przed dniem montażu.

Telewizory o przekątnej 50 i 60 cali (po 10 szt.) z podłączeniem do Internetu (Wi-Fi), wbudowany odtwarzacz multimedialny, odtwarzane formaty: AVI | MKV | WMV | MP4 | M4v | FLV | VOB | MP3 | AAC | FLAC | WAV | JPEG lub więcej, do wykorzystania przez Zamawiającego podczas dwóch dni wydarzenia.

Każdy telewizor wyposażony w stojak mobilny z regulacją wysokości w przedziale (+/- 10 cm) 140-170 cm.

Miejsce ustawienia i uruchomienia telewizorów będzie wskazane przez Zamawiającego najpóźniej podczas montażu.

9.4. Rzutniki – opis/parametry: po co tyle?

Liczba: **2 szt.**

Rzutniki full HD/4K dostosowane do projekcji tylnej o mocy minimum 8000 ANSI (projekcje wewnątrz pomieszczeń przy braku dodatkowego zaciemnienia).

Zaproponowane ekrany muszą być kompatybilne ze wskazanymi w pkt. 9.1 laptopami oraz z ekranami wskazanymi w pkt. 9.5.

9.5. Ekran – opis/parametry:

Liczba: **2 szt.**

Mobilne ekrany ramowe do projekcji tylnej (kompatybilne z rzutnikami wskazanymi w pkt. 9.4), montowane jako stojące na stalowej/aluminiowej ramie.

Wymiary: minimum 100" (powierzchnia projekcyjna ok. 230 x 140 cm)

Format: 16:9

Przykład graficzny – nie stanowi obligatoryjnego wzoru:



UWAGA 18: Instalacja i podłączenie zestawów: laptop, rzutnik, ekran należy do zadań Wykonawcy, który w trakcie trwania Wydarzenia będzie również zobowiązany do udzielania ewentualnej pomocy technicznej osobom korzystającym z zestawu.

III. OBSŁUGA OSOBOWA I TECHNICZNA FORUM

III.A. Obsługa osobowa

1. Wykonawca w ramach realizacji zamówienia zapewni personel niezbędny do kompleksowej obsługi wydarzenia tj. minimalnie osoby pełniące następujące funkcje:

1) Koordynator/ Event manager – 1 osoba, która będzie odpowiedzialna za realizację umowy, zarówno na etapie przygotowania, jak i realizacji 13FRM. Do jej zadań będzie należał stały kontakt z przedstawicielami Zamawiającego w zakresie realizacji umowy, koordynowanie prac i działań leżących po stronie Wykonawcy oraz raportowanie ich Zamawiającemu. Wykonawca zaproponuje Zamawiającemu w ofercie osobę do pełnienia funkcji Event managera. Zamawiający wpisze tę osobę do umowy jako osobę do kontaktów wyznaczoną ze strony Wykonawcy. Wskazana osoba musi wykazać się praktycznym doświadczeniem w koordynowaniu imprez o charakterze zgodnym z przedmiotem zamówienia, tj. o charakterze konferencyjno-wystawienniczym z transmisją na żywo. Zamawiający przyzna punkty w kryterium społecznym za zatrudnienie Event managera na umowę o pracę.

2) Konferansjer/prowadzący – 2 osoby, które poprowadzą wydarzenie zgodnie ze scenariuszem. Wykonawca zaproponuje Zamawiającemu co najmniej sześć kandydatur osób prowadzących (3 kobiety oraz 3 mężczyzn), spośród których Zamawiający wybierze 2 osoby do realizacji zadania.

UWAGA 19: Listę potencjalnych prowadzących/konferansjerów Wykonawca przekaże Zamawiającemu najpóźniej terminie 2 dni roboczych po zawarciu umowy.

Wymagania wobec prowadzącego:

- osoba z doświadczeniem w pracy dziennikarskiej lub telewizyjnej (konieczne doświadczenie w pracy przed kamerą);
- osoba posiadająca udokumentowaną wiedzę i doświadczenie w prowadzeniu konferencji, debat, programów telewizyjnych dla szerokiej grupy widzów;
- osoba bardzo dobrze komunikująca się w języku angielskim;

- osoba cechująca się wiedzą z zakresu biznesu, gospodarki, aktualnych wydarzeń krajowych i światowych;
- osoba cechująca się rozpoznawalnością – udział w roli prowadzącego, gospodarza w popularnych formatach telewizyjnych (formaty telewizyjne o wysokiej oglądalności, na antenie telewizji o zasięgu ogólnopolskim);
- w przypadku dziennikarza - gospodarz programu telewizyjnego o wysokiej oglądalności, prowadzący pasmo telewizji śniadaniowej, prowadzący popularne programy, typu talent show, emitowane nie później niż w ciągu ostatnich dwóch lat (cztery ostatnie ramówki);
- osoba potrafiąca wykazać się doświadczeniem we współpracy z osobami publicznymi, członkami zarządów, dyrektorów i kluczowych menedżerów firm i instytucji,
- osoba sympatyczna, otwarta, elastyczna, umiejąca szybko reagować na zmieniające się okoliczności i łatwo odnajdująca się w nowych sytuacjach.

Obowiązki prowadzącego:

- zapoznanie się ze scenariuszem wydarzenia w sposób zapewniający sprawne prowadzenie relacji na żywo oraz udział w minimum jednym spotkaniu z udziałem Zamawiającego, w celu omówienia scenariusza oraz preferowanych przez Zamawiającego form prowadzenia Wydarzenia,
 - pełnienie funkcji prowadzącego podczas wydarzenia w miejscu i godzinach określonych przez Zamawiającego w scenariuszu (przy czym nie dłużej niż 6 godzin prowadzenia transmisji każdego dnia);
 - dbanie o utrzymanie dynamiki dyskusji i dyscypliny czasowej wśród prelegentów występujących w debatach;
 - prowadzenie i czuwanie nad prawidłowym przebiegiem prezentacji na scenie, puentowanie wypowiedzi zaproszonych prelegentów, podsumowanie i przedstawienie wniosków końcowych,
 - moderowanie przebiegu Wydarzenia poza „przypisaną” danemu prowadzącemu sceną – utożsamianie się z rolą gospodarza i reagowanie na ew. sytuacje problematyczne (np. opóźnienia transmisji, spóźnienia uczestników itd.) poprzez tzw. „szycie”, tj. np. inicjowanie krótkich wypowiedzi, rozmów czy wywiadów z wyznaczonymi uczestnikami Wydarzenia,
 - właściwe i taktowne zadbanie o atmosferę na scenie, aby była ona odpowiednia do rangi zaproszonych gości oraz powagi poruszanych tematów, ale jednocześnie, aby była ona miła, lekka i przyjemna, tak aby zachęcała widzów do udziału w Wydarzeniu oraz pozytywnie zapadała w ich pamięć.
- 3) Reżyser sceny** – 1 osoba posiadająca doświadczenie w reżyserii telewizyjnej, odpowiedzialne za scalenie przekazu w sposób zrozumiały, poprawny warsztatowo i atrakcyjny oraz angażujących widza do czynnego udziału w wydarzeniu. Odpowiedzialne za zadania realizacyjne i techniczne dla operatorów obrazu i dźwięku w sposób gwarantujący realizację Forum zgodnie z zatwierdzonym scenariuszem. Ponadto reżyserzy będą planowali i zatwierdzali wszystkie projekty dzieł odrębnych, stanowiących integralną część Forum, czyli filmiki od beneficjentów. Wskazane osoby muszą wykazać się praktycznym doświadczeniem w reżyserowaniu programów telewizyjnych z emisją na żywo o charakterze gospodarczym, społecznym, edukacyjnym. Wymagane jest, aby wskazane osoby pełniące funkcje reżyserów, w ciągu ostatnich 3 lat reżyserowały nie mniej niż 2 produkcje, o ww. charakterze.
- 5) Koordynator sceny** – minimum 2 osoby, każda odpowiedzialna za jedną scenę. Osoby odpowiedzialne za koordynowanie aktywności na scenach, grupujące uczestników poszczególnych debat oraz słuchaczy/publiczność w okolicach scen, dbający o zapewnienia punktualnej realizacji debat, czuwający nad możliwymi, nagłymi zmianami w programie debat i występów, utrzymujący stały kontakt z przedstawicielem Zamawiającego w zakresie wszelkich aktywności w obrębie danej sceny.
- UWAGA 48:** Zamawiający przyzna punkty w kryterium społecznym za zatrudnienie Koordynatorów scen na umowę o pracę.
- 6) Koordynator strefy** – maksimum 4 osoby odpowiedzialne za koordynowanie prac wszystkich osób przewidzianych do realizacji działań w ramach przydzielonej strefy i/lub przestrzeni. Osoby odpowiedzialne za koordynowanie strefami powinny cechować się wysoką kulturą osobistą, bardzo dobrą organizacją pracy, kreatywnością, zaangażowaniem w powierzone im zadania, umiejętnością pracy w zespole oraz pod presją czasu.
- 7) Tłumacz migowy** – minimum 2 osoby każdego dnia Wydarzenia (po minimum jednej na każdą scenę), które będą odpowiedzialne za symultaniczne tłumaczenie migowe wszystkich aktywności dziejących się na scenach. Tłumacze będą widoczni/zamieszczeni w filmach streamingowych. Podczas obu dni 13FRM czas gotowości tłumaczy przewidziany jest od godz. 9:30, a czas pracy od godz. 10:00 do maksimum 16:00.
- 8) Tłumacz symultaniczny języka angielskiego** – minimum 2 osoby każdego dnia wydarzenia (po minimum jednej na każdą scenę), które będą odpowiedzialne za symultaniczne tłumaczenie z języka polskiego na język angielski oraz z języka angielskiego na polski wszystkich aktywności dziejących się na scenach. Podczas obu

dni 13FRM czas gotowości tłumaczy przewidziany jest od godz. 9:30, a czas pracy od godz. 10:00 do maksimum 16:00.

Wymagania:

Mają to być osoby z wykształceniem minimum średnim i o udokumentowanej znajomości języka angielskiego na poziomie C2 (zgodnie z Europejskim Systemem Opisu Kształcenia Językowego lub certyfikat równoważny, tj. certyfikat potwierdzający, że wskazana osoba posługuje się biegle językiem angielskim w mowie i w piśmie, wydany przez podmiot uprawniony do wydawania certyfikatów potwierdzających umiejętności językowe), umiejętność operowania adekwatną terminologią specjalistyczną i umiejętność konstruowania adekwatnych tekstów specjalistycznych, umiejętność artykulacyjnej prezentacji tworzonego tekstu, umiejętność tłumaczenia pisanego tekstu na ustny tekst docelowy, podzielność uwagi zadaniowej (wielozadaniowość) oraz kreatywnego rozwijania tekstów z pojęć kompleksowych i transformacji wyrażen językowych – parafrazowanie. Konieczna umiejętność pracy w kabinie do tłumaczeń: wiedza o technicznym funkcjonowaniu sprzętu technicznego (kabina tłumaczy w otoczeniu multimedialnym – zewnętrzny rzutnik multimedialny), sprawne i skuteczne posługiwanie się sprzętem technicznym (mikrofony, słuchawki, pulpit sterowniczy).

Wymagane doświadczenie minimalne:

Prowadzenie tłumaczeń symultanicznych podczas wydarzeń o charakterze konferencyjnym, szkoleniowym, seminaryjnym podczas minimum 5 imprez (w tym minimum 2 o tematyce funduszy europejskich), z których każde dedykowane było dla minimum 300 osób.

Dodatkowe wymagania:

Po podpisaniu umowy Wykonawca przedstawi do wyboru Zamawiającego próbki głosów tłumaczy – minimum 6 propozycji do wyboru.

UWAGA 20: Tłumaczenie polsko-angielskie lub/i angielsko- polskie wymagane będzie podczas różnych aktywności dziejących się na scenach, w tym np. debat/wywiadów/ spotkań/prezentacji/ zapowiedzi i innych aktywności „mówionych”.

- 9) Obsługa techniczna** – minimum 12 osób do obsługi technicznej wydarzenia. Do ich zadań będzie należało m.in. właściwe ustawienie światła oraz dźwięku, obsługa wszystkich urządzeń technicznych zapewnionych do realizacji wydarzenia, wyświetlanie prezentacji/grafik/filmów zgodnie z kolejnością wystąpień, instrukcjami Zamawiającego w tym zakresie, scenariuszem i harmonogramem wydarzenia, obsługa reżyserki – dźwięk, wizja, oświetlenie, obsługa kamer, itd.; skonfigurowanie wszystkich połączeń, dbanie o ciągłość działania i sprawność wszystkich elementów wyposażenia technicznego w tym usuwanie ewentualnych awarii oraz czuwanie nad prawidłowym działaniem sprzętu, niezwłoczne usuwanie wszelkich awarii i usterek, itp. Osoby muszą doskonale znać sprzęt, za którego sprawne działanie będą odpowiadać oraz posiadać doświadczenie w zakresie powierzonych im zadań przy realizacji wydarzeń konferencyjnych transmitowanych na żywo.
- 10) Steward/hostessa** – minimum 10 osób odpowiedzialnych za obsługę szatni, recepcji, kierowanie ruchem uczestników w obiekcie, przy wejściu/ wjeździe na teren obiektu oraz na parkingu. Osoby te muszą cechować się chęcią pomocy i zaangażowaniem w powierzone im zadania. Muszą być ubrane w schludne, jednolite, stroje w stonowanych kolorach (szczegóły do uzgodnienia z Zamawiającym). Muszą w stopniu biegłym posługiwać się językiem polskim oraz w stopniu komunikatywnym językiem angielskim. Każdego dnia muszą być obecne na stanowisku pracy minimum 60 minut przed ustaloną godziną rozpoczęcia i pozostawać na nim do zakończenia wydarzenia danego dnia.
- 11) Wizażysta** – 1 osoba, której zadaniem będzie przygotowanie uczestników debat (zrobienie make-upu dostosowanego do warunków oświetleniowych i wymagań rejestracji przez kamery oraz bieżące czuwanie nad wizerunkiem tych osób np. poprawianie make-upu występujących osób, czuwanie, aby nie było widać w kamerze defektów skóry, świecącej się twarzy, włosów spadających na twarz, itp.).

Wymagania:

Osoba ta musi wykazać się co najmniej 2-letnim doświadczeniem wizażysty/ charakteryzatora oraz posiadać umiejętność wykonywania swoich zajęć pod presją czasu szybko i precyzyjnie.

UWAGA 21: Wszelkie narzędzia i przedmioty niezbędne do realizacji zadań wizażysty powinny być jednorazowego użytku (np. pędzle, gąbki, grzebień itp.) i zapewniać najwyższe standardy higieny.

- 12) Obsługa atrakcji: fotobudka 360 °** – 1 osoba odpowiedzialna za animowanie atrakcji, zachęcanie uczestników do fotografowania się oraz instruowania co i jak należy robić ze zdjęciami/filmami. Do zadań tej osoby będzie należało taktowne zapraszanie uczestników Forum do aktywnego udziału w atrakcji, tak żeby uzyskać możliwie najwięcej zdjęć i filmów oraz zachęcanie ich do oznaczania Wydarzenia w ich social mediach podczas udostępniania materiałów.

UWAGA 22: Osoby obsługujące ww. atrakcje muszą być ubrane w schludne, jednolite, stroje w stonowanych kolorach (szczegóły do uzgodnienia z Zamawiającym). Muszą w stopniu biegłym posługiwać się językiem polskim oraz w stopniu komunikatywnym językiem angielskim. Muszą być obecne na stanowisku pracy minimum 30 minut przed ustaloną godziną rozpoczęcia rejestracji uczestników i pozostawać na nim do zakończenia wydarzenia podczas dwóch dni wydarzenia.

- 13) Ratownik medyczny** – 1 osoba z uprawnieniami do pełnienia wyznaczonej funkcji, który/a musi wykazać się co najmniej 2 letnim doświadczeniem w zakresie ratownictwa medycznego. Wymagane jest, aby obsługa medyczna była stale obecna w wyznaczonym i oznakowanym punkcie tzw. „punkcie medycznym” oraz dysponowała zestawem do udzielania pierwszej pomocy (torba medyczna z wyposażeniem), tak aby w razie potrzeby mogła szybko udzielić koniecznej pomocy.
- 14) Ochrona** – min. 2 osoby. Zapewnienie obsługi profesjonalnej firmy, tj. posiadającej wszelkie niezbędne zezwolenia na prowadzenie działalności w zakresie ochrony osób i mienia. Osoby zapewnione przez firmę zadbają o bezpieczeństwo i skutecznie ograniczą dostęp do powierzchni przeznaczonej na realizację wydarzenia osobom nie związanym z jej realizacją (charakter imprezy zamkniętej), a w przypadku pojawienia się takiej konieczności będą również zaangażowane do pomocy w innych wskazanych przez Zamawiającego czynnościach/ zadaniach. Osoby pełniące zadania ochroniarskie muszą być jednolicie ubrane (garnitury), posiadać plakietki/ oznaczenia „ochrona” i posiadać sprzęt umożliwiający łączność. Liczba osób musi być dostosowana do wielkości i charakteru wydarzenia oraz do powierzchni, na której realizowana będzie usługa - liczba osób świadczących usługę ochrony podlega akceptacji Zamawiającego. Wykonawca wyznaczy osobę koordynującą pracę ochrony, która będzie w stałym kontakcie z przedstawicielami Zamawiającego podczas trwania wydarzenia. W razie potrzeby będzie odpowiedzialny za ewakuację.

UWAGA 23: Każda z osób wyznaczona do obsługi wydarzenia może pełnić tylko jedną funkcję spośród wyżej wymienionych, przy czym osoby obsługujące rejestrację i szatnię po zakończeniu pracy na swoich stanowiskach będą skierowane do innych zadań, tj. np. do animacji wybranych wydarzeń na przestrzeniach stref, do rozdawania materiałów informacyjnych i promocyjnych, udzielania informacji itp. Zakres tych prac zostanie omówiony na etapie realizacji umowy i będzie zależał od potrzeb Zamawiającego. Na stanowisku rejestracji oraz w szatni przez cały czas trwania wydarzenia zostanie po jednej osobie (dżur). Każdego dnia przed zakończeniem wydarzenia (o godzinie wskazanej przez Zamawiającego), osoby obsługujące szatnię wrócą na swoje stanowiska).

2. Najpóźniej na 2 dni robocze przed podpisaniem umowy Wykonawca, który w ofercie wskazał osoby zatrudnione na podstawie umowy o pracę przekaże Zamawianemu kopie zawartych z Pracownikami umów. Na żądanie Zamawiającego, zobowiązany jest przedstawić stosowne dokumenty potwierdzające złożone oświadczenie. W tym celu Wykonawca zobowiązany jest do uzyskania od pracowników zgody na przetwarzanie ich danych osobowych zgodnie z przepisami o ochronie danych osobowych. Wykonawca zobowiązany jest do zatrudniania na podstawie umowy o pracę osób wskazanych w ofercie w wykazie osób, przez cały okres realizacji zamówienia. Nieprzedłożenie przez Wykonawcę kopii umów z Pracownikami świadczącymi usługi w terminie wskazanym przez Zamawiającego będzie traktowane jako niewypełnienie obowiązku zatrudnienia
3. Najpóźniej na 5 dni roboczych po podpisaniu umowy Wykonawca przekaże Zamawiającemu wykaz osób wskazanych w pkt. 1 wraz z informacjami pozwalającymi stwierdzić, czy dana osoba spełnia wymagania dotyczące wymaganych kompetencji i doświadczenia. Dokumenty mogą być przekazane w formie papierowej do wglądu lub w formie elektronicznej w postaci skanów. W związku z koniecznością okazania/przekazania Zamawiającemu ww. dokumentów, Wykonawca zobowiązany jest do uzyskania od pracowników zgód na przetwarzanie jego danych osobowych zgodnie z przepisami o ochronie danych osobowych.

III.B. Rejestracja uczestników

1. Wykonawca jest zobowiązany do zapewnienia systemu umożliwiającego rejestrację online uczestników Forum.
2. Rekrutacja ma być prowadzona za pomocą zewnętrznych, dostępnych na rynku systemów rejestracyjnych, do których linki/odnośniki (wraz z informacją oraz regulaminem gry oraz quizu) zostaną umieszczone na stronie internetowej Forum.
3. Wymagania dotyczące funkcjonalności systemu/strony rejestracyjnej:
 - 1) Rejestracja otwarta, dostępna dla każdego zainteresowanego potencjalnego uczestnika (z poziomu komputera, tabletu, czy smartfona).

- 2) Uczestnik powinien wypełniać formularz rejestracyjny (z możliwością konfiguracji pozyskiwanych danych), a po zakończonej rejestracji otrzymywać potwierdzenie dokonania rejestracji oraz dodatkowe informacje o wydarzeniu (e-mail z możliwością uwzględnieniem identyfikacji wizualnej Forum).
 - 3) System musi zapewniać możliwość eksportu danych do arkusza kalkulacyjnego.
 - 4) Wykonawca powinien zapewnić Zamawiającemu możliwość dostępu do pełnej listy zarejestrowanych uczestników w każdym czasie, przy czym system lub strona musi dawać możliwość wyszukiwania, sortowania, filtrowania list, przypisywania funkcji i dodatkowych ról poszczególnym uczestnikom (przez Zamawiającego).
 - 5) Wykonawca powinien przewidzieć także przeprowadzenie 1-2 mailingów do osób, które dokonały rejestracji, zawierającego informacje dostarczone przez Zamawiającego (np. z informacjami o dojeździe na miejsce wydarzenia itp.).
4. Dodatkowe wymagania dotyczące systemu/strony rejestracyjnej:
- 1) Na podstawie zgłoszeń dokonanych za pośrednictwem systemu rejestracyjnego uczestnikom Forum będą wydawane identyfikatory.
 - 2) Informacje o frekwencji – w każdym czasie.
 - 3) Elektroniczna lista gości – do pobrania w każdym czasie.
5. Zadaniem Wykonawcy jest Zapewnienie w recepcji/rejestracji narzędzi umożliwiających wydruk i przekazanie uczestnikom identyfikatorów wydarzenia, wykonanych zgodnie z projektem opartym na KV Forum i zaakceptowanym przez Zamawiającego – dla każdej kategorii uczestników, a ponieważ identyfikatory będą wydawane będą na podstawie zgłoszeń dokonanych za pośrednictwem systemu rejestracji online, narzędzia powinny współpracować ze sobą.
6. Dodatkowo Zadaniem Wykonawcy jest zapewnienie:
- 1) 2 tabletów do rejestracji uczestników (którzy nie dokonali wcześniejszej rejestracji z wykorzystaniem systemu i robią to w chwili pojawienia się na wydarzeniu) obsługiwane przez hostessy w recepcji mobilnej.
 - 2) 10 szt. laptopów do obsługi stanowiska recepcyjnego, przy czym laptopy te nie są wliczane do laptopów wymienionych w punkcie dotyczącym wyposażenia technicznego stref.

III.C. Streaming/transmisja

1. Wykonawca ma zapewnić kompleksową realizację transmisji Wydarzenia (w tym zapewnienie cyberbezpieczeństwa transmisji) obejmującą aktywności prowadzone na Scenie Głównej, w tym: uroczyste otwarcie i zamknięcie Wydarzenia.
2. Na potrzeby realizacji Wydarzenia Wykonawca utworzy kanał na platformie YouTube lub innej platformie równoważnej, przy czym platforma ta ma być bezpłatna, ma zawierać menu w języku polskim, nie może być platformą jednoznacznie kojarzoną z treściami nieodpowiednimi do rangi wydarzenia oraz statusu Zamawiającego, a po zakończeniu Wykonawca przekaże Zamawiającemu dane dostępowe do tego kanału.
3. Transmisja ma być prezentowana okienku streamingowym z minimum 2 ścieżkami językowymi: polską i angielską) – i z pierwszego, i z drugiego dnia Wydarzenia.
4. W celu realizacji transmisji Zamawiający dopuszcza umieszczenie playerów/odtwarzaczy z wieloma ścieżkami dźwięku na stronach www.funduszedlamazowska.eu oraz www.forumrozwojumazowska.pl lub umieszczenie ich na stronie zewnętrznej i podlinkowanie na ww. stronach. Dodatkowo możliwa będzie transmisja na żywo na stronach Forum Rozwoju Mazowsza i MJWPU (Fundusze dla Mazowsza) na Facebooku (do decyzji Zamawiającego).

UWAGA 24: Wykonawca może zaproponować zastosowanie innych rozwiązań dotyczących prezentacji streamingu, jednak ostateczny wybór zależy od decyzji Zamawiającego.

6. Podstawowe wymagania – zadaniem Wykonawcy jest:

- 1) Przeprowadzenie transmisji z przebiegu 13FRM, obejmującej wszystkie wydarzenia odbywające się na Scenie Głównej – zgodnie z programem wydarzenia. Dodatkowo w ramach transmisji (podczas przerw w debatach) Zamawiający może zlecić Wykonawcy realizację i transmisję dodatkowych ujęć, prezentujących 13FRM od zalepca (np. przebitki na przestrzeń wydarzenia, „setki” z wybranymi uczestnikami) jak również emisję wcześniej nagranych materiałów filmowych, np. materiały promujące konkurs Lider Zmian oraz wybrane filmy wyprodukowane przez MJWPU.

- 2) Wydelegowanie niezbędnej liczby wykwalifikowanych osób do obsługi transmisji i zapewnienia bieżącej obsługi oraz stanowiska reżyserskiego (np. operatorzy kamer, informatyk, dźwiękowiec, oświetleniowiec, reżyser planu itd.).
- 3) Zapewnienie niezbędnej infrastruktury technicznej do przeprowadzenia transmisji zgodnie z opisanymi niżej wymaganiami.

UWAGA 25: W przypadku zgłoszenia takiej konieczności Wykonawca przekaże Zamawiającemu kod playera do przeprowadzenia testów oraz transmisji na stronach Zamawiającego.

- 4) Obsługa rejestracji uczestników. W ramach rejestracji Wykonawca musi zapewnić profesjonalną platformę/ system rejestracyjny dedykowany do zapisów na tego typu bezpłatne wydarzenia, do której dostęp dla Zamawiającego będzie udostępniony za pomocą protokołu szyfrowanego. Dodatkowo, Wykonawca jest zobowiązany do wysyłki min. 3 maili do każdego zapisanego uczestnika (tj. mail potwierdzający zarejestrowanie zawierający szczegółowe informacje dot. wydarzenia oraz 2 miałe przypominające np. na 1-3 dni przed wydarzeniem oraz w dniu wydarzenia). Treść maili przed wysyłką musi zostać przygotowana przez Wykonawcę i zaakceptowana przez Zamawiającego. Zamawiający zastrzega sobie prawo do wnioskowania o zmianę treści/poprawki redakcyjne i edytorskie ww. maili przed ich akceptacją.

7. Minimalna funkcjonalność systemu streamingowego:

- 1) Możliwość przewijania nagrań w czasie trwania transmisji.
- 2) Brak konieczności instalowania dodatkowego oprogramowania (np. aplikacji) na urządzenie, na którym uczestnik ogląda wydarzenie (np. komputer, tablet, telefon komórkowy).
- 3) Liczba oglądających poprzez playera zamieszczonego na stronie Zamawiającego jest szacowana na max. 1000 osób.
- 4) Transmisja z danego dnia wydarzenia musi być dostępna na platformach zapewnionych/wskazanych przez Zamawiającego dla oglądających wydarzenie w czasie jego trwania (w czasie rzeczywistym, z możliwością przewijania nagrań – opisane w pkt. 1.).
- 5) Możliwość interakcji polegająca na opcji włączania się moderatora każdej debaty w treści wypowiediane przez danych ekspertów zabierających głos w danym panelu dyskusyjnym w sposób zapewniający stałe moderowanie debaty, zadawanie pytań, kierowanie tematem i poruszonymi wątkami (dotyczy panelistów obecnych tylko online), zapraszanie do zabrania głosu kolejnych osoby, kontrola czasu poszczególnych wypowiedzi oraz całej debaty (stała możliwość zabierania głosu przez moderatora debaty, a nie tylko wprowadzenie i podsumowanie panelu dyskusyjnego).
- 6) W przypadku gdy nie wszyscy paneliści są na scenach, a część jest obecna tylko online, na ekranie widza musi być wyświetlana głównie osoba zabierająca głos, a pozostali uczestnicy debaty (np. w formie małych okienek) – obraz na wizji nie może być wyłącznie statyczny.
- 7) W przypadku wypowiedzi opatrzonej prezentacją osoba ją prowadząca musi mieć możliwość samodzielnego przełączania kolejnych slajdów swojej prezentacji, wracania do poprzednich w przypadku nawiązywania w dalszej części rozmowy do danych zawartych we wcześniej pokazywanych slajdach. W takiej sytuacji na ekranie streamingu powinna być widoczna osoba występująca oraz okno z prezentacją lub tylko prezentacja – w przypadku pokazywania elementów, które mogłyby być niewidoczne na smartfonie.
- 8) Nie dopuszcza się możliwości pojawienia się przebić w zakresie dźwięku czy wizji polegających na pojawieniu się np. komentarzy ze strony obsługi technicznej czy zakłóceń w zakresie wizji – obsługa techniczna do swojej wewnętrznej komunikacji musi mieć zapewniony odrębny kanał lub narzędzie niezależne od systemu służącego do transmisji celem wyeliminowania wszelkich przebić i zakłóceń.
- 9) Przez cały czas trwania transmisji musi być zapewniona pełna synchronizacja wizji z fonią.
- 10) Musi być możliwość wprowadzenia 5-60 sekundowego lub nawet kilkuminutowego opóźnienia transmisji względem czasu rzeczywistego. O potrzebie wprowadzenia takiego opóźnienia Zamawiający poinformuje każdorazowo Wykonawcę. Bez takiego zgłoszenia wykonawca nie może prowadzić transmisji z jakimkolwiek opóźnieniem.
- 11) Wykonawca zapewni prompter do wyświetlania nazwisk uczestników i tytułów prezentacji, albo innego tekstu/treści przekazanych przez moderatora lub na potrzeby innych uczestników debaty.
- 12) Wykonawca przeprowadzi test łączy z każdym z uczestników Wydarzenia, który będzie się łączył zdalnie ze sceną (w tym prelegenci – także goście z zagranicy oraz finaliści Konkursu), a także udzieli szczegółowego instruktażu ww. osobom, co robić, aby mogły one w pełni uczestniczyć w „swojej” części wydarzenia, słysząc i widząc, co się dzieje na scenach w czasie rzeczywistym oraz będąc słyszalnymi

- i widzialnymi. Celem kontroli jakości połączenia oraz ustawieniem wszelkich parametrów technicznych na czas wystąpień i ich transmisji.
- 13) Wykonawca zapewni serwis techniczny, który w przypadku jakichkolwiek problemów technicznych będzie je szybko i sprawnie eliminował w sposób zapewniający ciągłość prowadzenia transmisji. Nie dopuszcza się większej niż 2 minutowa przerwa techniczna lub dłuższe niż 2 minutowe zakłócenia transmisji.
 - 14) W przypadku jakiegokolwiek awarii wykonawca będzie miał przygotowane tablice informacyjne, które będą wyświetlane na ekranach odbiorców (zgodnie z pkt. 13 nie dłużej niż 2 minuty).
 - 15) Wymagane będzie także:
 - a) zapewnienie dostępu do bieżącego podglądu rejestrów pokazujących liczbę osób korzystających z internetowej formy uczestnictwa w wydarzeniu oraz średniego czasu każdego logowania na stronach wydarzenia (liczba IP, wraz ze średnimi np. max ilość wejść) – zapewniony system powinien posiadać opcję „licznika” pokazującego, ile osób ogląda w danym momencie transmisję oraz opcję wyłączenia tego licznika (w zależności od potrzeb i poleceń Zamawiającego licznik może być upubliczniany lub ukrywany dla odbiorców),
 - b) opracowanie i przekazania raportu ze zgromadzonymi danymi statystycznymi z każdego dnia wydarzenia.
 - 16) Wykonawca jest zobowiązany do zapewnienia sprzętu niezbędnego do realizacji streamingu, tj. do zadań wykonawcy należało będzie:
 - a) zapewnienie profesjonalnego oprogramowania, które pozwala na tworzenie wysokiej jakości produkcji, umożliwia dodawanie wielu kamer, materiałów video, zdjęć, plików audio, strumieni internetowych, plików PowerPoint itp. materiałów wykorzystywanych podczas konferencji online. Musi ono umożliwiać minimalnie wyświetlanie, zapisywanie i transmitowanie naszej produkcji w tym samym czasie oraz pozwalać na dokonanie post-produkcji. Oprogramowanie musi zapewniać możliwość jednoczesnego prowadzenia i transmitowania wydarzenia z dwóch scen w tym samym czasie w dwóch wersjach językowych (stałe tłumaczenie symultaniczne: polsko-angielskie lub/i angielsko-polskie). Obie wersje językowe muszą być również zarejestrowane w sposób umożliwiający post-produkcję materiału. Minimalne parametry funkcjonalności oprogramowania:
 - a. możliwość obsługi minimum 8 kamer,
 - b. możliwość obsługi najpopularniejszych formatów materiałów tj.: 4K, HD, SD, AVI, MP4, H264, MPEG-2 WMV, QuickTime, MP3, RTSP, PowerPoint, Photos, Flash, RTMP, Solid Colour itp.
 - c. jednoczesne nagrywanie oraz streaming,
 - d. min. 10 efektów przejścia (np. Cut, Fade, Zoom, Wipe, Slide, Fly, Cross Zoom, Fly Rotate, Cube, CubeZoom).
 - b) zapewnienie infrastruktury technicznej niezbędnej do realizacji zadania oraz systemu do obsługi streamingu, dostępu do łącza internetowego i serwera o odpowiednich parametrach gwarantujących szybki i stabilny streaming oraz mikrofonów, słuchawek do odsłuchu tłumaczenia dla osób obecnych na scenach, czy innych elementów niezbędnych do przeprowadzenia transmisji na żywo w jakości HD, przy czym:
 - a. wymagane będzie zastosowanie odtwarzacza z możliwością jednoczesnej obsługi kilku ścieżek dźwiękowych (w czasie Wydarzenia planowanych jest kilka punktów programu podczas których dwóch tłumaczy będzie musiało prowadzić jednoczesne, stałe tłumaczenia z języka angielskiego na polski i z języka polskiego na angielski),
 - b. wymagane będzie zastosowanie serwerów wideo przyjmujących sygnał RTMP (jedna ścieżka wideo i jedna ścieżka audio) oraz UDP (jedna ścieżka wideo i wiele ścieżek audio oraz tekstu),
 - c. zastosowanie playera z możliwością wyboru ścieżki audio, ścieżki tekstu oraz rozdzielczości odtwarzanego materiału,
 - d. możliwość sporządzenia statystyk liczby oglądających transmisję poprzez playera, dodatkowo system powinien posiadać możliwość łączenia się z uczestnikami poszczególnych punktów programu w ramach tzw. „przedpokoju” (połączenie z reżyserką, w czasie którego wszyscy uczestnicy np. tej samej debaty widzą się i słyszą) oraz „pokoju głównego” (połączenia z przekierowaniem na wizję).
 - c) emisja podpisów edytowanych podczas transmisji online, wyświetlanych bezpośrednio na pasku podczas transmisji np. imię i nazwisko, funkcja mówcy, temat prelekcji, nazwa wydarzenia, logotyp, itd. – zgodnie z KV Wydarzenia oraz linią graficzną opisaną w pkt VII, 4,1),
 - d) zapewnienie łącznie maksimum 5 kamer:
 - a. Scena Główna – 3-4 kamery (2 stacjonarne, minimum 1 mobilna). Kamery wraz z osprzętem gwarantującym realizację płynnych przejść, dynamicznych ujęć (kamera na wózku lub szynach), ujęć z góry

- oraz ujęć na widownię (np. kamery na wysięgniku, np. na tzw. „żurawiu”), kamera z szerokokątnym obiektywem pozwalająca uchwycić cały plan scenografii
- b. kamera „lotna” minimum 1 sztuka (do realizacji materiałów z pozostałych przestrzeni),
- e) zapewnienie niezbędnej infrastruktury technicznej, oprogramowania, nagłośnienia i obsługi do przeprowadzenia transmisji (z możliwością odtwarzania nagrań audio i video),
- f) realizacja dźwięku w oparciu o sprzęt o parametrach dobranych do sceny, w której będzie realizowane nagranie w tym minimalnie: mikrofony krawatowe/bezprzewodowe (ok. 18-22 szt.), konsola, eliminator sprzężeń, procesory dźwięku (gwarantujące realistycznie brzmiący dźwięk, o wysokiej jakości, bez zakłóceń),
- g) dobór i realizacja pełnego, profesjonalnego oświetlenia studyjnego, kreującego kompozycję obrazu, umożliwiającego wyeksponowanie danego obiektu/osoby, wypełnienie cieni oraz nadanie pożądanej głębi oraz kontrastu obrazu.

UWAGA 26: Wszystkie zapewnione przez Wykonawcę elementy wyposażenia technicznego muszą być ze sobą kompatybilne, umożliwiając ich pełne wykorzystanie. Muszą zapewniać realizację wydarzenia na wysokim poziomie, nie mogą się wzajemnie zakłócać, czy negatywnie wpływać na swoje właściwości funkcjonalne.

IV. MATERIAŁY PROMOCYJNE

IV.A. Opracowanie i produkcja materiałów graficznych i audiowizualnych

1. Wymagania ogólne dotyczące produkcji

- 1) W ramach tej części zamówienia zadaniem Wykonawcy będzie opracowanie i produkcja materiałów dotyczących zarówno samego 13FRM (w KV Wydarzenia), jak i odbywającego się w ramach 13FRM finału konkursu Lider Zmian (w KV Konkursu), przy czym oba KV zostaną przekazane Wykonawcy przez Zamawiającego.
- 2) Wszystkie wymienione niżej materiały muszą zostać przygotowane przez Wykonawcę, w ścisłej współpracy z Zamawiającym – na podstawie jego wytycznych oraz przekazanych przez niego materiałów i informacji.
- 3) Do opracowania i produkcji/zapewnienia na potrzeby Wydarzenia będą m.in.:
 - a) przed Wydarzeniem:
 - linia graficzna zgodna z KV 13FRM wraz z podkładem dźwiękowym,
 - linia graficzna wraz z podkładem dźwiękowym i prezentacja multimedialna zgodna z KV Konkursu.
 - b) po Wydarzeniu:
 - materiały zmontowane ze streamingu (elementy KV, np. czołówka i tyłówka, w zależności od tego, czego będzie dotyczył dany materiał),
 - filmy reportażowe nt. przebiegu 13FRM (KV 13FRM).
- d) Wykonawca przy produkcji wszelkich materiałów musi w każdym przypadku bezwzględnie uzyskać akceptację Zamawiającego ich projektów. Zamawiający zastrzega sobie prawo do wnioskowania o dokonanie zmian/korekt proponowanych projektów. W takiej sytuacji Wykonawca jest zobowiązany do naniesienia niezbędnych zmian i przesłania zmodyfikowanych projektów zgodnych z zaleceniami Zamawiającego.
- e) Wykonawca zobowiązuje się również do przekazania Zamawiającemu materiałów archiwalnych powstałych w trakcie realizacji umowy: wskazanych przez Zamawiającego projektów graficznych i filmowych – materiały mają być przekazane na zewnętrznym nośniku pamięci (dysk/pendrive), przy czym:
 - materiały graficzne mają być przekazane w formatach *ai, *psd, *jpg,
 - materiały filmowe mają być przekazane w formatach *avi i *mpeg.
- f) Materiały reportażowe nt. przebiegu 13FRM mają zostać przekazane do akceptacji Zamawiającego najpóźniej w ciągu 10 dni roboczych od daty zakończenia Wydarzenia, a materiały zmontowane ze streamingu mogą być przekazywane sukcesywnie, zgodnie z bieżącym zapotrzebowaniem Zamawiającego, przy czym wszystkie materiały w wersjach ostatecznych, tj. po akceptacji Zamawiającego muszą zostać przekazane najpóźniej do dnia zakończenia obowiązywania Umowy.
- g) Wykonawca udziela Zamawiającemu licencji niewyłącznej (autorskie prawa majątkowe) na czas nieokreślony do korzystania z wszystkich utworów powstałych w wyniku realizacji przez niego umowy na wszystkich polach eksploatacji. Wykonawca ma obowiązek uzyskać zgodę na wykorzystanie wizerunku presenterów i innych zaangażowanych przez siebie osób występujących na scenach i/lub w przestrzeni 13FRM, uzyskać autorskie prawa majątkowe do wykorzystania odtwarzanych/wykonywanych podczas Wydarzenia utworów na

potrzeby emisji nagranych materiałów filmowych na wszystkich polach eksploatacji. Szczegółowe warunki licencji określa wzór umowy.

- h) W gestii Wykonawcy leży pokrycie kosztów wszelkich roszczeń osób trzecich powstałych w wyniku realizacji zadań związanych z e-Forum.
- i) Wykonawca zobowiązuje się spełnić wszystkie wymagania z zakresu informacji i promocji dot. projektów współfinansowanych z funduszy europejskich, w tym: wymagana zgodność z KSIĘGĄ IDENTYFIKACJI WIZUALNEJ znaku marki Fundusze Europejskie i znaków programów polityki spójności na lata 2014-2020, wymagana zgodność z KARTĄ WIZUALIZACJI Regionalnego Programu Operacyjnego Województwa Mazowieckiego na lata 2014- 2020. Projekty wszystkich materiałów muszą uwzględniać wymagania z zakresu informacji i promocji dot. projektów współfinansowanych z funduszy europejskich, tj.
 - zawierać: znak UE EFSI (wersja edytowalna do pobrania pod linkiem: <https://www.funduszedlamazowska.eu/zasady-dla-umow-i-aneksow-podpisanych-od-1-stycznia-2018-r/>),
 - zawierać formułę dotyczącą źródła finansowania kampanii z funduszy europejskich: „Wydatek współfinansowany z Europejskiego Funduszu Społecznego”.

UWAGA 27: Wymagania dotyczące oznakowania projektów mogą ulec zmianie, nie później jednak niż po zaakceptowaniu przez Zamawiającego ostatecznej wersji projektów, która jest jednoznaczna ze zgodą na produkcję.

UWAGA 28: Powyższe wymagania dotyczą oznakowania m.in. plansz wykorzystywanych w czasie transmisji, materiałów filmowych powstałych na bazie transmisji (zapis debat, prelekcji itd.), czy materiałów promocyjnych. Wymagania dotyczące oznakowania projektów mogą ulec zmianie.

2. Szczegółowe wytyczne dotyczące produkcji poszczególnych materiałów

2.1. Linia graficzna zgodna z KV 13FRM, linia graficzna zgodna z KV Konkursu wraz z podkładami dźwiękowymi

- a) Maksymalnie w terminie 2 dni roboczych po spotkaniu organizacyjnym Wykonawca przekaże do akceptacji Zamawiającego wymagane elementy oprawy graficznej i dźwiękowej 13FRM, w tym po minimum dwa wzory następujących elementów:
 - a. grafiki/ilustracje/animacje prezentowane na horyzontach Scen 1 i 2,
 - b. ekrany przerw, czołówka, tyłówka,
 - c. belki podpisów ekspertów,oraz minimum 8 propozycji podkładu dźwiękowego (bez wokalu).
- b) Maksymalnie w terminie 2 dni roboczych po spotkaniu organizacyjnym Wykonawca przekaże do akceptacji Zamawiającego wymagane elementy oprawy graficznej i dźwiękowej konkursu Lider Zmian, w tym po minimum dwa wzory następujących elementów:
 - a. grafiki/animacje prezentowane jako zapowiedź finału Konkursu,
 - b. ekrany przerw, czołówka, tyłówka,
 - c. belki podpisów finalistów Konkursu,oraz minimum 8 propozycji podkładu dźwiękowego (bez wokalu).
- c) Zamawiający w ciągu kolejnych 2 dni roboczych zaakceptuje ww. propozycje lub zgłosi poprawki, które Wykonawca obowiązany będzie uwzględnić w ciągu kolejnych 2 dni roboczych.
- d) Zamawiający zastrzega sobie prawo wnoszenia dalszych uwag i zastrzeżeń w sytuacji, gdy Wykonawca nie uwzględni wszystkich jego uwag i zastrzeżeń zgłoszonych uprzednio lub gdy będzie wymagała tego sytuacja wynikająca ze zmiennych warunków, przepisów, zaleceń itp.
- e) Wszystkie ww. materiały muszą być zaakceptowane najpóźniej na 2 dni przed datą Wydarzenia.

2.2. Prezentacja multimedialna nt. konkursu Lider Zmian

- a) Maksymalnie w terminie do 2 dni roboczych po spotkaniu organizacyjnym Wykonawca przekaże do akceptacji Zamawiającego projekt/szablon prezentacji, która będzie odtwarzana w związku z finałem Konkursu.
- b) Szczegółowe wytyczne oraz materiały do stworzenia prezentacji tj. zdjęcia, napisy, logotypy, Zamawiający przekaże Wykonawcy najpóźniej w ciągu 2 dni roboczych przed datą Wydarzenia.
- c) Prezentacja powinna zostać przygotowana w multimedialnym programie wykorzystującym m.in. ciekawe sposoby graficznego prezentowania treści, wideoanimacje itp., powinna być dynamiczna i ciekawa, powinna też podkreślać charakter wydarzenia i nawiązywać do innych wydarzeń typu gala, uroczyste wręczenie nagród itd.
- d) Prezentacja obejmować powinna co najmniej: logotyp Zamawiającego, plansze powitalne/pożegnalne, „plansze” ze zdjęciami projektów z Konkursu, nazwy realizujących je firm/instytucji oraz ich logotypy – minimum 20 maksymalnie 40 „plansz”,

- e) Wykonawca przedłoży Zamawiającemu projekt prezentacji do akceptacji lub zgłoszenia poprawek na co najmniej 3 dni robocze przed Wydarzeniem,
- f) Ostateczna wersja prezentacji powinna zostać zaakceptowana najpóźniej na 1 dzień przed terminem Wydarzenia.

UWAGA 29: W ramach prezentacji odtwarzanej podczas finału Konkursu wymagane będzie również zastosowanie podkładu dźwiękowego adekwatnego do charakteru uroczystości (budowanie napięcia, fanfary dla zwycięzców itp.), w związku z tym Wykonawca będzie miał obowiązek przedstawić do wyboru i akceptacji przez Zamawiającego minimum 3 różne „zestawy” dźwięków/dźwięki i melodii do wykorzystania podczas finału.

2.3. Materiały zmontowane ze streamingu oraz filmy reportażowe

- a) Po zakończeniu wydarzenia Wykonawca jest zobowiązany do opracowania materiałów wideo, w tym:
 - a. zgrania i zmontowania materiałów ze streamingu – dla każdego dnia wydarzenia oddzielny film (z użyciem KV 13FRM),
 - b. zgrania i zmontowania wszystkich debat i wskazanych przez Zamawiającego,
 - c. profesjonalnej produkcji, obejmującej reżyserię, zdjęcia, oświetlenie, udźwiękowienie, montaż dwóch filmów reportażowych dokumentujących przebieg 13FRM (z użyciem KV 13FRM), które docelowo mają być zmontowane w dwóch wersjach czasowych: 60 sekund i 3-5 minut, a każdy z tych filmów w 3 wersjach: bez napisów, z napisami polskimi, z napisami angielskimi.
- b) W ramach produkcji filmów wskazanych w pkt. c. powyżej Wykonawca przedstawi do wyboru i akceptacji przez Zamawiającego:
 - a. minimum 8 różnych linii melodycznych (bez wokalu) dla każdego z filmów,
 - b. minimum 4 głosy lektora dla obu filmów.
- c) Wszystkie ww. gotowe materiały:
 - a. muszą być przygotowane w rozdzielczości HD, w formacie 16:9,
 - b. zostaną przekazane w formacie plików *avi, *mpeg, tak, by była możliwość wykorzystania ich przez Zamawiającego w prowadzonych przez niego działaniach promocyjnych, tj. odtwarzania na ekranach wielkoformatowych, jak i w mediach społecznościowych,
 - c. w przypadku filmów reportażowych Wykonawca prześle wersję każdego z materiałów w wersjach z napisami w języku polskim (po akceptacji treści napisów przez Zamawiającego) oraz w wersjach bez napisów (wersja montażowa, pozwalająca na dalszą obróbkę materiału); w przypadku materiałów ze streamingu (wycięte pojedyncze debaty/prezentacje) – tylko wersja montażowa, bez napisów,
 - d. termin realizacji ww. materiałów zostanie ustalony po zakończeniu Wydarzenia.

IV.B. Produkcja i dostawa materiałów promocyjnych

UWAGA 30: Podczas produkcji wszystkich materiałów konferencyjnych Wykonawca jest zobowiązany do stosowania się do wymagań w zakresie informacji i promocji dot. projektów współfinansowanych z funduszy europejskich, opisanych szczegółowo w pkt. IV.A., 1., 3), i).

W ramach realizacji zamówienia Wykonawca dostarczy następujące materiały, zgodnie z opisaną niżej specyfikacją:

1. Smycze i identyfikatory

- 1) W ramach realizacji zamówienia Wykonawca zaprojektuje, wykona i dostarczy smycze, zgodnie z opisaną niżej specyfikacją:
 - a) wygląd: smycz z zakończeniem w postaci metalowego karabińczyka.
 - b) ilość: maksimum 2000 szt.,
 - c) wymiary taśmy smyczy minimum po przeszyciu: 1,5 cm × 45 cm; przeszycie materiału przy karabińczyku pozwalające na utrzymanie go w jednej pozycji.
 - d) materiał: poliester.
 - e) kolor nadruku: 4+4.
 - f) technologia, powierzchnia i treść nadruku (technologia, powierzchnia nadruku oraz materiał muszą być tak dobrane, aby nadruk był czytelny, wyraźny i trwały):
 - sublimacja – technologia pozwalająca na wykonanie nadruków wielokolorowych, nadrukowanie zdjęć i grafik z przejściami tonalnymi,
 - powierzchnia nadruku: maksymalna, wynikająca z możliwości technologicznych oraz dostosowana do pola zadruku,
 - nadruk dwustronny, projekt inny dla każdej ze stron.

- g) planowana treść nadruku na smyczy: elementy KV Wydarzenia, logotypy dotyczące Funduszy Europejskich, informacja o współfinansowaniu, strona www.
- 2) W ramach realizacji zamówienia Wykonawca zaprojektuje, wykona i dostarczy identyfikatory, zgodnie z opisaną niżej specyfikacją:
- a) opis: identyfikator papierowy z otworem umożliwiającym montaż zaczepek smyczy.
 - b) ilość: maksimum 2000 szt.
 - c) wymiary: A6 (105 x 148 mm).
 - d) podłoże: papier – satyna biała satyna biała o gramaturze minimum 300 g/m².
 - e) zadruk: dwustronnie kolorowy (4+4) – po obu stronach identyfikatora inny projekt.
 - f) personalizacja graficzna – ok 4-5 wzory nadruków w zależności od liczby kategorii uczestników (np. Organizator, Prelegent, Uczestnik, Obsługa techniczna)
 - g) personalizacja tekstowa – identyfikatory imienne.
 - h) dodatkowa treść: elementy KV Wydarzenia, logotypy dotyczące Funduszy Europejskich i informacja o współfinansowaniu, kod QR odsyłający do programu Wydarzenia.
- 3) Projekty do opracowania przez Wykonawcę – Wykonawca opracuje minimum 3 projekty smyczy i 3 projekty identyfikatora do wyboru, ewentualnej modyfikacji i akceptacji Zamawiającego.
- 4) Smycze w zestawie z identyfikatorami mają być docelowo wydawane w zestawach podczas rejestracji.

UWAGA 31: Transport i dostawa smyczy i identyfikatorów do siedziby Zamawiającego w Warszawie lub w miejscu realizacji Wydarzenia (po wcześniejszym przekazaniu do siedziby egzemplarzy okazowych) – decyzję o miejscu docelowym podejmie Zamawiający na etapie realizacji umowy.

2. Słodczyce promocyjne

- 1) W ramach realizacji zamówienia Wykonawca zapewni 2 rodzaje gotowych bombonierek podarunkowych (zawierających czekoladki/praliny) z autorską banderolą, zgodnie z opisaną niżej specyfikacją:
- a) małe bombonierki z banderolą z KV 13FRM:
- ilość: 100 szt.
 - zawartość produktu w opakowaniu – waga netto produktu: minimum 200 g, czekoladki stabilnie ułożone wewnątrz opakowania – każda czekoladka wewnątrz musi być pakowana osobno w folię/złotko, jedno opakowanie musi zawierać: minimum 6 różnych smaków i łącznie minimum 20 sztuk czekoladek,
 - pudełko: twarde, wielkość oryginalnego opakowania dopasowana do stabilnego umieszczenia wszystkich czekoladek, na które Wykonawca będzie zakładał banderolę,
 - specyfikacja techniczna banderoli: format – klejona opaska o szerokości minimum 80 mm, długością dopasowana do wielkości opakowania (tak aby kierunek tekstu na banderoli był ten sam, co napisów na opakowaniu bombonierki), papier kreda błyszcząca lub matowa minimum 250 g/m², nadruk jednostronny CMYK 4+0, uszlachetnienia: lakier matowy – jednostronnie.
- b) duże bombonierki z banderolą z KV Konkursu:
- ilość: 40 szt.
 - zawartość produktu w opakowaniu – waga netto produktu: minimum 400 g, czekoladki stabilnie ułożone wewnątrz opakowania – każda czekoladka wewnątrz musi być pakowana osobno w folię/złotko; jedno opakowanie musi zawierać: minimum 6 różnych smaków i łącznie minimum 30 sztuk czekoladek,
 - pudełko: twarde, wielkość oryginalnego opakowania: dopasowana do stabilnego umieszczenia wszystkich czekoladek, na które Wykonawca będzie zakładał banderolę,
 - specyfikacja techniczna banderoli: format – klejona opaska o szerokości minimum 80 mm, długością dopasowana do wielkości opakowania (tak, aby kierunek tekstu na banderoli był ten sam, co napisów na opakowaniu bombonierki), papier kreda matowa lub błyszcząca minimum 250 g/m², nadruk jednostronny CMYK 4+0, uszlachetnienia: lakier matowy – jednostronnie.
- 2) Projekty, wydruki, pakowanie, dostawa leżą po stronie Wykonawcy, przy czym:
- a) Wykonawca przedstawi po minimum 2 propozycje wzorów każdej z bombonierek do wyboru Zamawiającego.
 - b) Wykonawca przedstawi po minimum 3 propozycje projektów graficznych każdej z banderol do akceptacji Zamawiającego.
 - c) Na każdy oryginalnym opakowaniu musi widnieć informacja:
 - o producencie, składzie i wartościach odżywczych w 100 g produktu,
 - terminie przydatności do spożycia oraz zaleceniach dotyczących przechowywania, przy czym przydatność do spożycia: minimum 3 miesiące od daty dostarczenia produktu do siedziby MJWPU.
 - d) Wydruk próbny, propozycja oprawy w formie wizualizacji – do akceptacji Zamawiającego.

- e) Dostawa do siedziby Zamawiającego lub w miejsce realizacji Wydarzenia (do ustalenia w późniejszym terminie) najpóźniej na 1 dzień przed datą Wydarzenia.

3. Statuetki i dyplomy

- 1) Nowoczesna statuetki wyróżniająca się nietypowym projektem, wraz z dopasowanym etui

Liczba: **12 szt.**

Wymiary: 30 x 6 x 6 cm (+/-10%);

Materiał: szkło, grawer z wypełnieniem farbą

Transport: w miejsce realizacji Gali najpóźniej w dniu rozpoczęcia Wydarzenia.

Przykład graficzny(nie stanowi obliqatoryjnego wzoru):



UWAGA 32: Najpóźniej na 7 dni roboczych przed datą Gali Wykonawca przedstawi Zamawiającemu min. 4 projekty statuetki wraz z grawerem. Zamawiający zastrzega sobie prawo do wnioskowania o zmiany czy modyfikacje w proponowanych projektach, aż do uzyskania satysfakcjonującego projektu. Po uzyskaniu akceptacji projektu Wykonawca będzie mógł rozpocząć produkcję statuetek.

- 1) 2 rodzaje dyplomów:

a) dyplomy szklane w ozdobnym pudełku:

- liczba: **12 szt.**

- wygląd: eleganckie i efektowne dyplomy na podkładzie ze szkła z wypukłymi wstawkami z laminatu oraz z ewentualnymi dodatkowymi wypukłymi elementami,
- ten sam wzór, ale poszczególne dyplomy spersonalizowane,
- indywidualny projekt dla całej serii, w tym: elementy metalizowane w kolorze złotym, grawer/nadruk, konieczność uwzględnienia skomplikowanych logotypów unijnych oraz elementów KV Konkursu,
- specyfikacja techniczna: format ok. 300-305 mm x 225-230 mm, grubość podkładu minimum 10-14 mm,
- dyplomy z opcją zawieszania, tj. na rewersie muszą posiadać trwale przymocowane zawieszki lub posiadać otworek,
- każdy dyplom zapakowany w ozdobne, eleganckie, ozdobne pudełko/okładkę – tekstura z okleiną papierową lub z skóropodobną, z umieszczonym na froncie elementem zawierającym logo Konkursu (grawerowana blaszka/element z drukarki 3D – wymiary minimum 50x50 mm), w środku wypełnienie tworzywem z warstwą imitującą zamsz/aksamit, idealnie dopasowane rozmiarem do wielkości dyplomu; kolory dopasowane do projektu dyplomu,
- wzory i projekty dyplomu i opakowania ustalone i opracowane na podstawie wskazówek Zamawiającego – do jego akceptacji przed rozpoczęciem produkcji.

Przykład graficzny – nie stanowi obliqatoryjnego wzoru:



b) dyplomy „drewniane” w ozdobnym pudełku:

- liczba: **12 szt.**
- eleganckie i efektowne dyplomy na podkładzie z drewna/tworzywa z laminatem drewnopodobnym z przymocowaną blaszką/laminatem metalopodobnym z grawerunkiem (przewidywany margines pomiędzy blaszką a podkładem około 10-15 mm),
- ten sam wzór, ale poszczególne dyplomy spersonalizowane,
- indywidualny projekt dla całej serii – do akceptacji Zamawiającego, w tym: blaszka w kolorze srebrnym z grawerunkiem z czarnym wypełnieniem, konieczność uwzględnienia skomplikowanych logotypów unijnych oraz elementów KV Konkursu,
- specyfikacja techniczna: format ok. 300-305 x 225-230 mm, grubość podkładu minimum 10-14 mm
- dyplomy z opcją zawieszania, tj. na rewersie muszą posiadać trwale przymocowane zawieszki lub otworek.
- każdy dyplom zapakowany w ozdobne, eleganckie, ozdobne pudełko/okładkę – z zewnątrz tektura z okleiną papierową lub skóropodobną, z umieszczonym na froncie elementem zawierającym logo Konkursu (grawerowana blaszka/element z drukarki 3D – wymiary minimum 50x50 mm), wewnątrz wyklejka papierowa, zabezpieczone brzegi – wzory i projekty dyplomu i opakowania ustalone i opracowane na podstawie wskazówek Zamawiającego – do jego akceptacji przed rozpoczęciem produkcji.

Przykład graficzny – nie stanowi obligatoryjnego wzoru:



Transport: w miejsce realizacji Gali najpóźniej w dniu rozpoczęcia Wydarzenia.

UWAGA 33: Dokładna liczba statuetek oraz dyplomów danego wzoru, którą będzie należało wyprodukować zostanie przekazana Wykonawcy najpóźniej na 10 dni roboczych przed datą ich wręczania. Zamawiający poniesie koszt faktycznie wyprodukowanych statuetek i dyplomów.

V. BEZPIECZEŃSTWO I HIGIENA WYDARZENIA

1. Ubezpieczenie

- 1) Warunkiem udziału w postępowaniu i udzielenia Wykonawcy zamówienia będzie posiadanie przez niego polisy ubezpieczeniowej OC na kwotę co najmniej 500 000,00 zł, przy czym polisa ta musi obejmować całe Wydarzenia, w tym czas montażu i demontażu.
- 2) W gestii Wykonawcy leży pokrycie kosztów wszelkich roszczeń osób trzecich powstałych w wyniku realizacji zadań związanych z 13FRM.

2. Procedury i wymagania dot. SARS-CoV-2 lub ewentualnie innych okoliczności o podobnym charakterze

- 1) Wykonawca zobowiązuje się do znajomości i przestrzegania wytycznych dotyczących organizacji konferencji, kongresów itp. wydarzeń w trakcie ewentualnej kolejnej fali epidemii SARS-CoV-2 (lub innych, gdyby takie okoliczności wystąpiły) przygotowanych przez Ministerstwo Rozwoju i/lub Głównego Inspektora Sanitarnego oraz do stosowania się do wszelkich wskazówek przekazywanych mu przez Zamawiającego.
- 2) Szczegółowo obowiązki Wykonawcy w tym zakresie zostały określone w Umowie.

- 3) W przypadku, gdyby obowiązywały takie wytyczne, Zamawiający będzie wymagał zapewnienia bezpieczeństwa uczestników Wydarzenia poprzez zastosowanie dystrybutorów z płynem dezynfekującym, przy czym:
- Wykorzystywane będą dystrybutory/dozowniki dostępne w obiekcie,
 - Zadaniem Wykonawcy będzie zapewnienie płynu dezynfekującego w łącznej ilości minimum 5 l i bieżące uzupełnianie dozowników – po uzyskaniu dokładnych informacji o rodzaju wymaganego płynu oraz instruktażu udzielonym przez Zarządcę obiektu, uwzględniającym m.in. bezpieczeństwo ppoż.
 - Minimalne wymagane parametry płynu:
 - gotowy do użycia preparat alkoholowy, w którego składzie jest min. 63 g alkoholu na 100 g produktu,
 - przeznaczony do higienicznej dezynfekcji rąk w sposób: 2-3 ml preparatu wcierać w dłonie przez 30 sekund (2 x 15 s.),
 - posiadający skuteczne działanie bakteriobójcze i wirusobójcze,
 - przebadany dermatologicznie,
 - posiadający pozwolenie na obrót produktem biobójczym.

3. Kosze do segregacji śmieci – opis/parametry:

W pobliżu automatów wskazanych w pkt. 1-3 Wykonawca ustawi kosze:

Pojemność: 50 l (+/- 5 l)

Liczba: **min. 3 zestawy** (plastik + papier + szkło + bio + zmieszane)

Przykład graficzny – nie stanowi obligatoryjnego wzoru:



VI. UWAGI KOŃCOWE – OGÓLNE ZASADY WSPÓŁPRACY

- Wykonawca jest zobowiązany do ścisłej współpracy z Zamawiającym na każdym etapie realizacji umowy.
- Wykonawca odpowiada za wszelkie zobowiązania formalno-prawne wobec podmiotów z nim współpracujących, przy lub na rzecz realizacji niniejszego zamówienia.
- Niezwłocznie po podpisaniu umowy, tj. nie później niż w terminie 1 dnia roboczego po zawarciu umowy, Strony będą zobowiązane do przeprowadzenia przynajmniej jednego spotkania organizacyjnego w siedzibie Zamawiającego (tj. w Warszawie przy ul. Jagiellońskiej 74).
- W przypadku braku możliwości zorganizowania spotkania w siedzibie, zostanie zorganizowana telekonferencja przedstawicieli Zamawiającego z Wykonawcą.
- Na spotkaniu omówiona zostanie koncepcja realizacji wszystkich zadań objętych zamówieniem oraz harmonogramu działań.
- Zamawiający w ciągu kolejnych 1 dnia roboczego zaakceptuje ww. propozycje lub zgłosi poprawki, które Wykonawca obowiązany będzie uwzględnić w ciągu kolejnych 2 dni roboczych.
- Zamawiający zastrzega sobie prawo wnoszenia uwag i zastrzeżeń w sytuacji, gdy Wykonawca nie uwzględni wszystkich jego uwag i zastrzeżeń zgłoszonych uprzednio lub gdy będzie wymagała tego sytuacja wynikająca ze zmiennych warunków, przepisów, zaleceń itp.

UWAGA 34: Po odbyciu spotkania z Wykonawcą Zamawiający zastrzega sobie możliwość korekty wstępnych założeń dotyczących realizacji zamówienia, w tym zwłaszcza w kwestiach aranżacji i wyposażenia technicznego powierzchni w celu zoptymalizowania jakości transmisji.

- Dodatkowo Wykonawca zobowiązuje się do zorganizowania spotkania w siedzibie Zamawiającego lub telekonferencji z udziałem konferansjerów/prowadzących, celem omówienia przebiegu Wydarzenia, szczegółów scenariusza i oczekiwań Zamawiającego. Termin spotkania zostanie ustalony po podpisaniu Umowy.
- W razie potrzeby Wykonawca weźmie udział w więcej niż jednym spotkaniu w siedzibie Zamawiającego/telekonferencji z Zamawiającym. Każdorazowo o takiej potrzebie Wykonawca będzie informowany z minimum 1-dniowym wyprzedzeniem.
- Wykonawca przystąpi do realizacji poszczególnych elementów przedmiotu zamówienia niezbędnych do jego realizacji po zaakceptowaniu ich przez Zamawiającego.

11. Wykonawca jest zobowiązany do ścisłej współpracy z Zamawiającym w zakresie aranżacji przestrzeni, montażu i demontażu wszystkich niezbędnych do realizacji zamówienia elementów, w tym zwłaszcza elementów wyposażenia technicznego i dekoratorskiego itp. a także zaprojektowania, produkcji, dostaw, w tym zwłaszcza materiałów multimedialnych, graficznych i promocyjnych oraz do zapewnienia osób niezbędnych do realizacji wszystkich tych zadań, czynności i działań.
12. W ramach realizacji zamówienia Wykonawca jest zobowiązany do dostarczenia wszystkich niezbędnych rzeczy, przedmiotów, mebli, elementów, w tym elementów wyposażenia niezbędnych do właściwej realizacji przedmiotu zamówienia.
13. Wykonawca wyraża zgodę na ewentualne zmiany postanowień zawartej umowy w stosunku do treści złożonej oferty w zakresie zmniejszenia lub zwiększenia wymagań co do ilości/sposobu realizacji wybranych elementów wskazanych w OPZ. Warunkiem takich zmian może być w szczególności wystąpienie okoliczności wskazanych w umowie (par. 1.), w tym zwłaszcza związanych z epidemią – wymuszających np. wprowadzenie stanu nadzwyczajnego w kraju, ogłoszenie przymusowej kwarantanny i izolacji społeczeństwa, czy też wprowadzenia/przywrócenia w jakiegokolwiek innej formie obostrzeń związanych z wystąpieniem zagrożenia epidemicznego lub innych okoliczności, których Strony nie mogły przewidzieć wcześniej. Przy czym wszelkie tego rodzaju zmiany będą odnosiły się do aktualnych postanowień aktów prawnych wprowadzanych decyzją Prezesa Rady Ministrów, Ministra Zdrowia lub Głównego Inspektora Sanitarnego, a także zmianą z wytycznych dotyczących organizacji wydarzenia wytycznych dla organizatorów spotkań biznesowych, szkoleń, konferencji i kongresów w trakcie epidemii przygotowanych przez Ministerstwo Rozwoju wraz Głównym Inspektorem Sanitarnym. Wykonawca będzie rościł sobie prawo do wynagrodzenia jedynie za faktycznie wykonaną część Umowy, mającą praktyczne zastosowanie dla Zamawiającego.
14. Na Wykonawcy spoczywają obowiązki zabezpieczenia danych osobowych uczestników, a po zakończeniu wydarzenia usunięcie z urządzeń oraz wszelkich nośników elektronicznych list uczestników (danych osobowych) i dokumentów, na których one widniały.
15. Wykonawca jest zobowiązany do realizowania Przedmiotu zamówienia zgodnie z „Wytycznymi w zakresie realizacji zasady równości szans i niedyskryminacji, w tym dostępności dla osób z niepełnosprawnościami oraz zasady równości szans kobiet i mężczyzn w ramach funduszy unijnych na lata 2014-2020” w szczególności określonych w Załączniku nr 2 do ww. wytycznych.