

Projekt współfinansowany z Europejskiego Funduszu Społecznego

ZAPYTANIE OFERTOWE

Kompleksowa organizacja i obsługa wydarzenia konferencyjnego pn. 13. Forum Rozwoju Mazowsza

SPIS TREŚCI:

I. PODSTAWOWE INFORMACJE O ZAMÓWIENIU	2
I.A. Przedmiot zamówienia	2
I.B. Termin i miejsce realizacji Forum	4
II. INFORMACJE NT. SPOSOBU ZAGOSPODAROWNIA, ARANŻACJI I WYPOSAŻENIA PRZESTRZENI FORUM ..	5
II.A. Informacje ogólne na temat sposobu podziału, aranżacji, wyposażenia powierzchni Forum	5
II.B. Ramowy opis wydzielonych stref i innych powierzchni	5
1. Uwagi ogólne	5
2. Ramowy opis wydzielonych stref i innych powierzchni	5
II.C. Szczegółowy wykaz mebli i wyposażenia (meble, zestawy mebli, instalacje, dekoracje, wyposażenie techniczne) do zapewnienia przez Wykonawcę	7
1. Uwagi ogólne	7
2. Sceny – aranżacja i wyposażenie: meble, zestawy mebli, wyposażenie techniczne	7
3. Strefy – aranżacja i wyposażenie przestrzeni Forum (w tym meble na widownię pod sceny)	11
4. Strefy – aranżacja i wyposażenie: instalacje	20
5. Przestrzeń wspólna i dodatkowe – aranżacja i wyposażenie: meble, zestawy mebli	23
6. Atrakcje dodatkowe	25
7. Elementy do podziału wizualnego i oznakowania przestrzeni	28
8. Dekoracje z roślin żywych	31
9. Wyposażenie techniczne	32
III. OBSŁUGA OSOBOWA I TECHNICZNA FORUM	33
III.A. Obsługa osobowa	34
III.B. Rejestracja uczestników	38
III.C. Streaming/transmisja	39
III.D. Przygotowanie i koordynowanie zabawy dla uczestników Wydarzenia	41
IV. MATERIAŁY PROMOCYJNE	42
IV.A. Opracowanie i produkcja materiałów graficznych i audiowizualnych	43
IV.B. Produkcja i dostawa materiałów promocyjnych	44
V. BEZPIECZEŃSTWO I HIGIENA WYDARZENIA	47
VI. UWAGI KOŃCOWE – OGÓLNE ZASADY WSPÓŁPRACY	48

I. PODSTAWOWE INFORMACJE O ZAMÓWIENIU

I.A. Przedmiot zamówienia

1. Przedmiotem zamówienia jest usługa kompleksowego przygotowania, obsługi i realizacji dwudniowego wydarzenia pn. „**13. Forum Rozwoju Mazowsza**” (dalej: Forum, 13FRM, FRM lub Wydarzenie) wraz z organizacją uroczystości wręczenia nagród w konkursie „**Lider Zmian 2023 - #FEnomenUE**” – zgodnie z postanowieniami i wymaganiami opisanymi w dalszej części OPZ.
2. Ramowy zakres prac Wykonawcy:
 - 1) Przygotowanie i wdrożenie projektu aranżacji przestrzeni przewidzianej na organizację Forum (w tym montaż i demontaż).
 - 2) Zapewnienie wyposażenia i zabudowy we wszystkich przewidzianych do tego przestrzeniach – budowa 2 scen (duża i mała), zabudowa eventowa, meble dostosowane do charakteru wydarzenia wraz z zapewnieniem elementów służących do oznakowania ciągów komunikacyjnych, dróg ewakuacyjnych itp. – zgodnie z wymogami Zamawiającego i zaakceptowanym przez niego projektem przedstawionym przez Wykonawcę.
 - 3) Zapewnienie wszystkich wymaganych elementów technicznych (zabudowa i wyposażenie multimedialne scen, oświetlenie, nagłośnienie, monitory/ekrany LED, projektory, przedłużacze, kratownice i inne instalacje do zawieszenia reflektorów, rzutników itd., urządzenia montowane na stanowiskach wystawienniczych) wraz z obsługą techniczną.
 - 4) Zapewnienie transmisji na żywo (streaming z jednej sceny) oraz ewentualnych połączeń zdalnych z prelegentami, w tym niezbędnego sprzętu i obsługi.
 - 5) Zapewnienie obsługi osobowej wymaganej do realizacji Forum, tj. osób pełniących m.in. następujące funkcje:
 - koordynator/event manager – 1 os.
 - konferansjerzy/prowadzący – 2 os.
 - opiekun merytoryczny i przewodnik po wystawie/instalacji „Aleja czasu – Mazowsze w UE” – 1 os.
 - animatorzy przestrzeni – 2 os.
 - reżyserzy scen – 2 os.
 - koordynatorzy scen – 2 os.
 - koordynatorzy stref – 3 os.
 - tłumacze migowi – min. 2 os.
 - tłumacze symultaniczni jęz. angielskiego – min. 2 os.
 - obsługa techniki – min. 12 os.
 - obsługa techniczna stref – min. 2 os.
 - stewardzi/hostessy – min. 10 os.
 - wizażysta – 1 os.
 - obsługa atrakcji: fotobudka 360°, rower blender, energorower itd. – min. 4 os.
 - ratownik medyczny – 1 os.
 - ochrona – 2 os.
 - 6) Zaprojektowanie i produkcja materiałów promocyjnych i reklamowych: smyczy i identyfikatorów, słodyczy promocyjnych, ścianek tekstylnych wraz ze stelażem, naklejek na powierzchnie poziome i pionowe (ściany, szyby – różne materiały) itp.
 - 7) Zapewnienie multimediiów oraz oprawy dźwiękowej Forum,
 - 8) Zapewnienie stałego kontaktu z Zamawiającym – Organizatorem Wydarzenia (drogą mailową i/lub telefoniczną) w zakresie działań realizowanych przez Wykonawcę w sposób zapewniający stały nadzór Zamawiającego nad realizacją zamówienia.
 - 9) Zapewnienie ubezpieczenia Forum oraz podstawowych środków ochrony w związku z ewentualną kolejną falą pandemii lub innymi okolicznościami, w związku z którymi mogą zostać wprowadzone ograniczenia lub obostrzenia w zakresie realizacji tego typu eventów oraz przestrzeganie obowiązujących przepisów związanych z organizacją eventów w trakcie realizacji zamówienia.
 - 10) Przestrzeganie zapisów Regulaminu obiektu oraz kontaktowanie się z Zarządcą obiektu, w celu realizacji zadań przewidzianych w OPZ oraz w celu uzyskania wymaganych pozwoleń (jeżeli jest taka konieczność) umożliwiających należyte wykonanie przedmiotu umowy zgodnie z zapisami OPZ.

- 11) Po zakończeniu realizacji usunięcie wszystkich przedmiotów należących do Wykonawcy, które były użyte do wykonania usługi, odebranie pozostałych elementów należących do wyposażenia powierzchni, wywóz dużych śmieci (kartonów używanych do pakowania elementów wyposażenia i ekspozycji i innych tzw. gabarytów), posprzątanie wykorzystywanej do świadczenia usługi powierzchni, oraz wydanie jej Zamawiającemu.

UWAGA 1: Wykonawca nie ponosi kosztów związanych z wynajmem powierzchni eventowej. W tym celu Zamawiający zawrze odrębną umowę i poniesie odrębnie od tego zamówienia koszty tej usługi.

UWAGA 2: Wykonawca nie ponosi kosztów związanych ze świadczeniem usług cateringowych. Catering będzie świadczony na podstawie odrębnej umowy, a koszty tej usługi poniesie Zamawiający.

UWAGA 3: W związku z tym, że: Forum jest organizowane z udziałem partnerów zewnętrznych, a jeszcze nie są znane sugestie wszystkich partnerów odnośnie tego, w jaki sposób Zamawiający mógłby wyposażyć przydzieloną im przestrzeń, Zamawiający zastrzega sobie prawo do zmiany w zakresie ostatecznej liczby poszczególnych elementów (mebli/sprzętów/wyposażenia technicznego), przy czym:

- wszelkie ewentualne zmiany tego rodzaju będą polegały na rezygnacji z zamawiania danych elementów na rzecz zamówienia innych elementów opisanych w niniejszym dokumencie lub zmianie w zakresie liczby zamawianych elementów, np. zamiast 60 krzeseł danego typu i 8 stołów danego typu do zamówienia będzie 40 krzeseł tego typu i 10 stołów tego typu,
- wszelkie ewentualne zmiany tego rodzaju będą szczegółowo konsultowane z Wykonawcą w oparciu o przedstawioną w ofercie szczegółową wartość zapewnienia poszczególnych (mebli/sprzętów/wyposażenia technicznego), tak aby każda ewentualna zamiana nie wiązała się dla Wykonawcy z koniecznością ponoszenia dodatkowych kosztów, nie powodowała problemów organizacyjnych i/lub logistycznych (związanych np. z brakiem dostępności danej rzeczy na rynku), które mogłyby mieć wpływ na realizację całości przedmiotu zamówienia przez Wykonawcę, oraz aby nie wiązała się ze zwiększeniem kosztów po stronie Zamawiającego,
- wszelkie ewentualne zmiany tego rodzaju mogą zostać zgłoszone Wykonawcy najpóźniej na 5 dni roboczych przed datą Wydarzenia i każdorazowo będą wymagały jego akceptacji.

3. W trakcie Wydarzenia planowane jest:

- a) na Dużej Scenie – prowadzenie debat z udziałem 5-6 panelistów i moderatora, uroczystego otwarcia i zamknięcia oraz dodatkowo (po zakończeniu programu na Scenie Głównej pierwszego dnia) planowana jest organizacja uroczystego wręczenia nagród w konkursie **Lider Zmian 2023 - #FEnomenUE** (uroczystość jest planowana z udziałem minimum 20, maksimum 60 laureatów).
- b) na Małej Scenie – prowadzenie prezentacji, wystąpień, spotkania 1:1, dyskusje z udziałem publiczności
- c) uzupełnieniem programu 13FRM będą m.in. warsztaty, porady ekspertów i zaproszonych gości, konkursy i inne aktywności prowadzone przez Partnerów Wydarzenia na pozostałej przestrzeni Forum.

4. Aktywności na obu scenach w czasie obydwu dni Forum są zaplanowane na godziny 9:00 – 16:00, z możliwością wydłużenia do 8 godzin. Szacowany czas, w którym przewidywane jest otwarcie przestrzeni dla wszystkich uczestników Wydarzenia w czasie obydwu dni Forum, to godziny 8:00 – 16:00.

UWAGA 4: Program Wydarzenia zostanie udostępniony Wykonawcy po podpisaniu umowy, należy jednak założyć, że zmiany w programie mogą być wprowadzane do dnia realizacji.

5. Przewidywana liczba uczestników (łącznie podczas dwóch dni) wydarzenia w formule stacjonarnej wyniesie minimum 1500, a maksymalnie 2500 osób, przy czym:

- w jednym czasie w wydarzeniu będzie uczestniczyło maksymalnie około 800-900 osób,
- powyższe szacunki mogą ulec zmianie w przypadku wprowadzenia ograniczeń związanych z epidemią SARS-CoV-2 lub innymi wydarzeniami o podobnym charakterze.

6. Udział w Wydarzeniu jest bezpłatny. Forum jest współfinansowane z Europejskiego Funduszu Społecznego.

7. Forum Rozwoju Mazowsza jest cyklicznym, dwudniowym wydarzeniem, stanowiącym platformę wymiany informacji pomiędzy beneficjentami a instytucjami zaangażowanymi we wdrażanie funduszy europejskich, a także potencjalnymi i obecnymi odbiorcami funduszy europejskich. Organizatorem Wydarzenia jest Mazowiecka Jednostka Wdrażania Programów Unijnych (dalej: Organizator).

8. Ogólna koncepcja 13. Forum Rozwoju Mazowsza ma się odnosić do następujących tematów:

- a) Program Fundusze Europejskie dla Mazowsza 2021-2027 (FEM 2021-2027) – ponieważ nowa perspektywa finansowa UE na dobre ruszyła dopiero w tym roku, na Forum ma znaleźć się przestrzeń, w której uczestnicy będą mieli dostęp do wszystkich informacji w jednym miejscu, tj. w pkt. informacyjnym stworzonym zgodnie z opisem w pkt. IIB, 4, 4.1.
- b) Nadchodząca 20. rocznica wejścia Polski do UE – ponieważ Forum odbywa się pod koniec roku, już wtedy chcemy stworzyć i zaproponować wystawę/instalację w formie „alei czasu” odnoszącą się do tego wydarzenia. Projekt wystawy/instalacji zostanie stworzony przy ścisłej współpracy Zamawiającego (dostarczenie treści i materiałów) z Wykonawcą (pomysł kreatywny na zaprezentowanie tematu oraz wykonanie wystawy/instalacji) – zgodnie z opisem w pkt. IIB, 4, 4.2.

- c) Zmiana siedziby Zamawiającego, w połączeniu z rozpoczęciem FEM 2021-2027 – chcemy, aby te zmiany miały szansę w większym stopniu, niż do tej pory, zwrócić uwagę osób zainteresowanych korzystaniem z funduszy europejskich, że Zamawiający, tj. Organizator Wydarzenia jest jedną z najważniejszych instytucji na Mazowszu, która dysponuje środkami w ramach FEM 2021-2027. W związku z tym chcielibyśmy zorganizować nasze stoisko w sposób bardziej przykuwający uwagę uczestników. Projekt i zakres aktywności na stoisku zostaną ustalone w późniejszym terminie, jednak należy założyć, że jego aranżację i wyposażenie będą mogły lub będą stanowić elementy wybrane z poniższej specyfikacji (meble, sprzęty, kwiaty, wystawa/instalacja „aleja czasu”, stoisko malarskie, fotobudka 360°, rowery wytwarzające energię itd.), natomiast Wykonawca będzie musiał wyprodukować dodatkowe elementy – zgodnie z opisami w pkt. IIB, 6.
10. Strona wydarzenia: <http://www.forumrozwojumazowska.pl/> (dostępna jest na niej także fotograficzna i filmowa dokumentacja z poprzednich edycji Wydarzenia).
9. Istotnym elementem realizacji Wydarzenia będzie zapewnienie dostępności osobom ze szczególnymi potrzebami, co najmniej w obszarze dostępności architektonicznej i cyfrowej, co będzie się wiązało z koniecznością zapewnienia m.in.:
- profesjonalnego wsparcia przeszkolonych osób,
 - braku barier poziomych i pionowych przestrzeni komunikacyjnych,
 - instalacji urządzeń lub innych środków technicznych do obsługi osób słabosłyszących, np. pętla indukcyjna, system FM lub urządzeń opartych o inne technologie, których celem jest wspomaganie słyszenia, zgodnie z opisami w dalszej części dokumentu.

I.B. Termin i miejsce realizacji Forum

1. Forum planowane jest w dniach **14-15 listopada 2023 roku (wtorek-środa)**, przy czym:
2. Obiekt, w którym ma się odbyć Wydarzenie, jest wynajęty przez Zamawiającego na 3 doby, w tym:
 - 1) Doba montażowa: montaż scen oraz innych elementów zabudowy przestrzeni w godz. 00:01 – 23:59 w poniedziałek, 13 listopada 2023 r., w tym próby techniczne z udziałem Zamawiającego,
 - 2) Pierwszy dzień 13FRM: wtorek, 14 listopada 2023 r.,
 - 3) Drugi dzień 13FRM: środa, 15 listopada 2023 r.,
 - 4) Demontaż: 15 listopada 2023r., w godz. 16:01 – 00:00, przy czym należy uwzględnić, że tego dnia od godz. 16.00 własne elementy wyposażenia z przestrzeni wystawienniczych będą również zabierali partnerzy 13FRM.
3. Wykonawca w razie potrzeby może z własnej inicjatywy i na własny koszt wydłużyć czas potrzebny na montaż i/lub demontaż.
2. **Miejsce:** usługa będzie realizowana przez Wykonawcę w wynajętym przez Zamawiającego obiekcie targowo-wystawienniczym w Warszawie:
Centrum Konferencyjne Legii Warszawa, Stadion Miejski Legii Warszawa,
ul. Łazienkowska 3, 00-449 Warszawa.
3. Dodatkowe informacje nt. wynajętego obiektu:
 - 1) Powierzchnia przeznaczona na organizację 13FRM w wynajmowanym obiekcie obejmuje:
 - a) parter: hol, recepcja i szatnia,
 - b) piętro 1.: hol (plus ew. dodatkowa szatnia); dwie zamknięte sale/studia,
 - c) piętro 2.: tzw. Biznes Klub – główna przestrzeń eventowa,
 - d) piętro 3.: Łoża Centralna – pokój VIP, dodatkowa łoża – pokój VIP, dodatkowa łoża – pokój Organizatora, przestrzeń przeznaczona na catering (zamknięty catering dla części uczestników 13FRM - organizatorów, partnerów, prelegentów itp.),
 - e) zaplecze sanitarne dostosowane do potrzeb osób niepełnosprawnych: (piętro 1. – WC z dużą liczbą kabin, dedykowane wszystkim uczestnikom wydarzenia; piętro 3. – WC z małą liczbą kabin, dedykowane uczestnikom korzystającym z cateringu na 3. piętrze),
 - f) 300 zadaszonych miejsc parkingowych na terenie obiektu.
 - 2) Planując pracę w Obiekcie, Wykonawca zobowiązany jest do uwzględnienia następujących założeń:
 - a) Zamawiający przewiduje obecność w Obiekcie wskazanych przez siebie osób nadzorujących realizację w czasie montażu i aranżacji przestrzeni – Wykonawca ma zapewnić Zamawiającemu możliwość obecności w dniu poprzedzającym wydarzenie co najmniej od godziny 13.00 (próby techniczne i optymalizacja parametrów transmisji),

- b) podczas drugiego dnia Wydarzenia Zamawiający uzgodni z Wykonawcą obecność wskazanych przez siebie osób nadzorujących w czasie demontażu.
- 3) Osobą do kontaktu w sprawach użytkowania obiektu jest Pani Natalia Sosnowska, tel. 513 111 678, e-mail: natalia.polak@legia.pl.

II. INFORMACJE NT. SPOSOBU ZAGOSPODAROWNIA, ARANŻACJI I WYPOSAŻENIA PRZESTRZENI FORUM

II.A. Informacje ogólne na temat sposobu podziału, aranżacji wyposażenia powierzchni Forum

1. Uwagi ogólne

- 1) Zamawiający nie narzuca z góry wyglądu oraz szczegółowego sposobu aranżacji oraz wyposażenia przestrzeni, a jedynie określa ich kierunek. Celem Zamawiającego jest uzyskanie efektownej wizualnie powierzchni, w której będzie możliwe nie tylko zorganizowanie Wydarzenia atrakcyjnego i komfortowego dla wszystkich uczestników.
- 2) Szczegółowe plany zagospodarowania poszczególnych przestrzeni (w stosunku do wstępnego planu zagospodarowania przestrzeni, który Zamawiający przekaze Wykonawcy po podpisaniu umowy, jak również w przypadku projektów, które były oceniane w ramach postępowania, w którym wyłoniono Wykonawcę niniejszego zamówienia Wykonawcy po podpisaniu umowy) mogą podlegać modyfikacjom, np. odwrócenie kierunku ustawienia sceny wraz z widownią i/lub zmniejszenia/zwiększenia poszczególnych stanowisk. Powyższe zmiany są dopuszczalne w sytuacji, gdyby zaproponowane przez Wykonawcę rozwiązania miałyby mieć wpływ np. na lepszą akustykę, widoczność wyświetlanych multimediów (jako tło scen lub itp.); w większym stopniu odpowiadały wymogom bezpieczeństwa i innym, narzuconym przez Zarządcę obiektu; były bardziej kompatybilne z rozkładem dostępnych w obiekcie, a niezbędnych do wykorzystania w ramach realizacji zamówienia instalacji, np. z umiejscowieniem gniazd elektrycznych. W przypadku projektów, które były oceniane w ramach postępowania, dopuszczalne są jednak tylko takie zmiany, które nie powodują zmniejszenia liczby punktów przyznanych ofercie Wykonawcy w ramach kryteriów pozacenowych, ani nie są związane np. z brakiem dostępności elementów wskazanych w ofercie.
- 3) W ramach podziału i oznaczenia przestrzeni (parter, winda, 1. - 3. piętro) Wykonawca zapewni projekt, wydruk i właściwą ekspozycję tabliczek informacyjnych z kierunkami/nazwami poszczególnych przestrzeni, np. w formie tabliczek umieszczonych na tzw. „potykaczach” i/lub w formie naklejek.
- 4) Dodatkowo Wykonawca zobowiązany będzie do aranżacji przestrzeni ogólnych (ciągi komunikacyjne) zgodnie ze wskazaniami Zamawiającego., z użyciem elementów już uwzględnionych w pozostałych częściach OPZ (np. kratownice, kwiaty, meble służące do podziału przestrzeni).
- 5) Materiałami, które będzie należało przekazać Zamawiającemu po zakończeniu realizacji zamówienia będą wyłącznie zakupione rośliny zielone (w doniczkach i osłonkach) oraz wydruki i elementy dekoracyjne/ekspozycyjne zawierające grafiki związane z realizacją wydarzenia (tj. z KV Forum/prezentacji FEM/ Lidera Zmian), w związku z czym preferowane jest, aby Wykonawca korzystał z gotowych/możliwych do wypożyczenia elementów aranżacji/dekoracji/wyposażenia, a nie z opcji produkcji/zakupu tychże elementów (np. mebli).

2. Ramowy opis wydzielonych stref i innych powierzchni

2.1. Parter

- 1) Aranżacja i zabudowa parteru będą obejmować: stoisko recepcyjne, szatnię, strefę relaksu.
- 2) Do zadań Wykonawcy będzie należało zapewnienie wszystkich mebli i innych elementów zabudowy oraz elementów dekoracyjnych i sprzętu technicznego niezbędnych do zaaranżowania tej przestrzeni i zapewnienia jej funkcjonalności zgodnie z przeznaczeniem.

UWAGA 5: W przypadku docelowej realizacji Forum w formule hybrydowej lub online Zamawiający w całości rezygnuje z aranżacji i zabudowy parteru.

2.2. Piętro 1.

- 1) Zabudowa i aranżacja 1. piętra może obejmować hol i dwa zamknięte pomieszczenia, w których możliwe będzie zorganizowanie zajęć dodatkowych (zorganizowanych i sfinansowanych przez partnerów wydarzenia lub w ramach odrębnej umowy zawartej z innym Wykonawcą) związanych z aktywnościami planowanymi na 2. Piętrze, tj. w głównej przestrzeni Forum.
- 2) Do ewentualnej zabudowy i aranżacji 1. piętra zostaną wykorzystane meble dostępne w obiekcie, a zadaniem Wykonawcy będzie jedynie ustawienie ich w sposób wskazany przez Zamawiającego.
- 3) W związku z tym, że w ewentualne zajęcia, które miałyby się odbywać w tej przestrzeni wymagałyby zainstalowania sprzętu technicznego (laptopy, rzutnik, ekran – wskazane w dalszej części OPZ) oraz dbałość o jego prawidłowe działanie w wymaganym czasie – zgodnie ze szczegółowymi informacjami wskazanymi w pkt. II.B., 9.

2.3. Piętro 2.

- 1) Piętro 2. (Biznes Klub) stanowi tzw. główną powierzchnię eventową. Planowane jest wyodrębnienie z tej powierzchni kilku stref, w których mają być umieszczone:
 - a) Scena Główna – umożliwiająca przeprowadzenie debat z udziałem 4-5 prelegentów i moderatora, z widownią na minimum 100 a maksimum 150 osób;
 - b) Mała Scena – umożliwiająca przeprowadzenie spotkań/rozmów/prezentacji z udziałem maksimum 4 osób, z widownią na około 30-40 osób,
 - c) strefy tematyczne Wydarzenia (Tropy Europy, Aktywni, Eko, Fundusze Europejskie), tj. przestrzenie do swobodnego zagospodarowania na potrzeby prowadzonych aktywności wystawienniczo-networkingowych (m.in. konsultacje eksperckie, warsztaty, prezentacje produktowe, gry, konkursy), podzielone na łącznie około 40-50 stoisk partnerów, przy czym:
 - Scena Główna, strefy Tropy Europy i Fundusze Europejskie mają być miejscami o bardziej oficjalnym charakterze (i z większym udziałem partnerów instytucjonalnych),
 - Mała Scena, strefy Aktywni i Eko mają mieć bardziej luźny, nieco offowy charakter (z większym udziałem podmiotów z sektora NGO, biznesu, szkół czy uczelni wyższych).
- 2) Do zabudowy i aranżacji 2. piętra częściowo wykorzystane zostaną meble dostępne w obiekcie, jednak do zadań Wykonawcy będzie należało zapewnienie wszystkich pozostałych mebli i innych elementów zabudowy oraz elementów dekoracyjnych i sprzętu technicznego niezbędnych do zaaranżowania tej przestrzeni i zapewnienia jej wymaganej funkcjonalności – zgodnie z opisami w dalszej części OPZ.
- 3) Wymagane będzie „miękkie” oddzielenie poszczególnych stref i powierzchni przyznanych konkretnym Partnerom z wykorzystaniem opisanych w dalszej części OPZ kratownic plastikowych, ścianek itp. oraz materiałów dekoracyjnych lub dodatkowych elementów zaproponowanych przez Wykonawcę, przy czym szczegółowy schemat rozplanowania przestrzeni i rozkład stanowisk wystawców/partnerów zostanie przekazane Wykonawcy przed wydarzeniem.

UWAGA 7: „Miękkie” oddzielenie poszczególnych stref i powierzchni oznacza brak stałej zabudowy oddzielającej strefy i powierzchni, tj. taką zabudowę, która w znacznym stopniu nie ogranicza widoczności i mobilności.

UWAGA 8: W przypadku docelowej realizacji Forum w formule hybrydowej lub online Zamawiający będzie wymagał jedynie zabudowy i aranżacji scen (bez widowni), co oznacza rezygnację zabudowy i aranżacji wszystkich innych opisanych wyżej przestrzeni.

2.4. Piętro 3.

Zagospodarowanie piętra 3. nie leży w gestii Wykonawcy, a jego jedynym obowiązkiem jest oznaczenie tabliczkami powierzchni wykorzystywanych na potrzeby Forum.

2.5. Inne powierzchnie

Powierzchniami, których zagospodarowaniem będzie musiał się zająć Wykonawca są parking oraz przestrzeń przed głównym wejściem, przy czym:

- a) w przypadku parkingów wymagana będzie obsługa osobowa hostów/hostess kierujących ruchem oraz oznaczenie parkingu tabliczkami informującymi o wjeździe i wyjeździe na parking oraz o miejscach zarezerwowanych dla VIP (szczegóły będą ustalone później, w uzgodnieniu z Zarządcą Obiektu),
- b) w przypadku przestrzeni przed wejściem głównym dedykowanym uczestnikom wydarzenia (na zewnątrz) Wykonawca będzie miał obowiązek zadbać o ład i porządek na tej przestrzeni w trakcie Forum,

z uwzględnieniem konieczności oznaczenia zaparkowanych na niej pojazdów/instalacji itp., które mogłyby stanowić elementy prezentowane przez Partnerów Wydarzenia, np. autobus elektryczny.

UWAGA 9: W przypadku docelowej realizacji Forum w formule hybrydowej lub online Zamawiający nie będzie wymagał zagospodarowania opisanej wyżej przestrzeni, z wyjątkiem wjazdu/wyjazdu oraz oznaczenia jako zarezerwowane wskazanych przez Zamawiającego miejsc parkingowych.

II.C. Szczegółowy wykaz mebli i wyposażenia (meble, zestawy mebli, instalacje, dekoracje, wyposażenie techniczne) do zapewnienia przez Wykonawcę

1. Uwagi ogólne

- 1) Wszystkie elementy wyposażenia i scenografii użyte przez Wykonawcę do realizacji Wydarzenia muszą posiadać aktualne atesty klasyfikujące ich odporność ogniową w stopniu przynajmniej trudno zapalnym. Atesty muszą być wystawione przez instytuty badawcze mieszczące się w Polsce bądź w Unii Europejskiej. Dodatkowo dopuszcza się użycie materiałów, które zostały poddane zabezpieczeniu przeciwogniowemu, co udokumentowano protokołem określającym wspomniany stopień odporności ogniowej. Wykonawca zobowiązany jest okazać ww. dokumenty do wglądu zarządcy Obiektu w każdym momencie trwania Wydarzenia.
- 2) Wszystkie elementy wyposażenia zapewnione przez Wykonawcę muszą być w stanie min. dobrym, tj. sprawne, nie zagrażające bezpieczeństwu, posiadające pełną funkcjonalność wynikającą z przeznaczenia danej rzeczy, stabilne, kompletne oraz czyste, bez rys, otarć, pęknięć, przedarć itp. Podczas montażu przedstawiciele Zamawiającego zweryfikują elementy wyposażenia pod względem ich stanu faktycznego i w przypadku, stwierdzenia niedociągnięcia w zakresie stanu technicznego któregośkolwiek z zapewnionych elementów wyposażenia zgłoszą ten fakt do Wykonawcy. Wykonawca jest zobowiązany do naprawienia/wyczyszczenia lub wymiany danego elementu na drugi zgodny z opisem OPZ i wolny od jakichkolwiek wad.

2. Sceny – aranżacja i wyposażenie: meble, zestawy mebli, wyposażenie techniczne

UWAGA 10: Projekty wizualizacji dla każdej sceny osobno będzie przygotowywał Wykonawca na etapie składania ofert. Projekty będą oceniane w ramach kryteriów pozacenowych. Projekt każdej ze scen będzie obejmował minimum: bardzo szeroki kadr, obejmujący scenę wraz z fragmentem widowni oraz przykład ujęcia na jedno ze stanowisk prelegentkich, przy czym w przedstawionych wizualizacjach mają się znaleźć zarówno elementy wymagane na i przy scenach, elementy dekoracyjne wybrane spośród wskazanych w innych miejscach OPZ, jak i ewentualne dodatkowe elementy uatrakcyjniające przestrzeń zaproponowane przez Wykonawcę.

UWAGA 11: Obie sceny mają być dostosowane do potrzeb osób ze specjalnymi potrzebami, tj. m.in.

- mieć widownie wyposażone w pętle indukcyjne ułatwiające odbiór osobom słabo słyszającym, zgodnie z opisem w dalszej części,
- posiadać widownię z szerokimi przejazdami i przejściami pomiędzy blokami siedzisk,
- powinny być zaaranżowane w miejscach bez barier architektonicznych utrudniających poruszanie się zarówno osobom słabo widzącym, jak i o ograniczonej mobilności.

2.1. Scena Główna wraz z widownią (scena ze streamingiem) – aranżacja i wyposażenie

- 1) Celem Zamawiającego jest uzyskanie efektownej wizualnie powierzchni, w której będzie możliwe zorganizowanie dynamicznych debat – ciekawych w odbiorze oraz bardzo dobrze widzialnych i słyszalnych dla wszystkich uczestników – zarówno uczestniczących w Wydarzeniu na miejscu, jak i oglądających transmisję.
- 2) Scena ma mieć efektowną i elegancką zabudowę (podest, meble, horyzont/y) oraz aranżację i dekoracje nawiązujące do KV Wydarzenia. Przy scenie mają zostać umieszczone dekoracje z żywych roślin, a do jej budowy mają być użyte materiały takie jak biały hips czy panele z plexi.

Przykład graficzny: projekt sceny 12FRM, nawiązujący do KV Wydarzenia:



- 3) Pod sceną ma zostać ustawiona widownia na minimum 100 a maksimum 150 osób (do ustalenia z Zamawiającym po podpisaniu Umowy) , przy czym fotele i stoliki na scenę wybiera i wskazuje w ofercie Wykonawca (oraz zapewnia je jako elementy dodatkowe), natomiast część mebli na widownię pod sceną (fotele i sofy) zostaną wybrane spośród wskazanych w pkt. 3, a pozostałe (krzesła) zostaną udostępnione Zamawiającemu w ramach najmu obiektu.
- 4) Wysokość podestu scenicznego to minimum 30 cm – ze stabilnym schodkiem oraz z możliwością dołączenia podjazdu dla osób poruszających się na wózku (w razie potrzeby). Cały podest musi mieć tę samą wysokość – bez wystających elementów, dodatkowych schodków itd.
- 5) Szerokość horyzontu sceny ma być nie mniejsza niż szerokość sceny i ma on być nie niższy niż 2,5 m. W przypadku zabudowy horyzontu do budowy ekranu rekomendowane jest użycie z paneli diodowych LED (o parametrach nie gorszych, niż wskazane poniżej) w obudowie w jasnych kolorach np. matowego pcv/hipsu, przy czym część horyzontu pokryta ekranami nie może być węższa, niż połowa szerokości sceny i niższa, niż połowa wysokości horyzontu.(ekrany mają być ułożone pośrodku horyzontu w linii prostej a ich wysokość ma wynosić minimum 1-1,5 m).

- 6) Specyfikacja techniczna dot. paneli diodowych LED, nagłośnienia, oświetlenia, paneli pcv/hips, przegród z pleksi – parametry minimalne:

a) Panele diodowe LED – opis/parametry:

Panele w ilości pozwalającej na zbudowanie ekranu o wymiarach min. 8 x 2 m, dostosowane do użytku wewnątrz pomieszczenia

Minimalna jakość obrazu: P 2-3 mm,

Dodatkowe funkcje: eliminacja migotania obrazu na kamerze, eliminacji efektu mory/mioré.

UWAGA 12: Zamawiający nie dopuszcza ustawienia horyzontu z wykorzystaniem ekranów diodowych w kształcie łuku/półkola/innego kształtu wymagającego zaginanie/„łamanie” poszczególnych paneli z diodami LED.

b) Nagłośnienie sceny – opis/parametry/uwagi:

Realizacja dźwięku w oparciu o zestaw sprzętu o parametrach dobranych do sceny, na której będzie realizowane nagranie, z wykorzystaniem minimum następującego sprzętu:

- a. mikrofony: mikrofon zintegrowany z mównicą, mikrofony dla każdego uczestnika debat: mikrofony krawatowe/mikrofony bezprzewodowe – osobny mikrofon dla każdej z osób biorących udział w tych samych debatach na scenie (dezynfekcja po zakończeniu każdej z debat),
- b. konsola, eliminator sprzężeń, procesory dźwięku (gwarantujące realistycznie brzmiący dźwięk, o wysokiej jakości, bez zakłóceń),
- c. mikser, kolumny/głośniki punktowe – w liczbie i o parametrach dopasowanych do wymagań akustycznych oraz wielkości przestrzeni widowni (dźwięki nie mogą się na siebie nakładać, należy też wyeliminować możliwość powstawania sprzężeń i innych zakłóceń dźwięku), statyw do mikrofonu oraz możliwość zamontowania mikrofonu przy mównicy,
- d. Wykonawca zapewni również nagłośnienie widowni sceny – głośniki rozstawione w taki sposób, aby każdy z widzów, bez względu na odległość od sceny, miał taką samą dobrą słyszalność.

c) Oświetlenie sceny – opis/parametry/uwagi:

Oświetlenie zapewniające dobór i realizację pełnego, profesjonalnego oświetlenia studyjnego, kreującego kompozycję obrazu, umożliwiającego wyeksponowanie danego obiektu/osoby, wypełnienie cieni oraz nadanie pożądanej głębi oraz kontrastu obrazu, obejmujące m.in.: minimum 4 reflektory teatralne, dimmery, sterowniki; oświetlenie klimatyczne, w zależności od projektu sceny: ledbary, listwy/moduły LED – ciepłe białe światło, płynne mieszanie kolorów.

- 7) Wykonawca zapewni aranżację widowni z miejscami siedzącymi dla minimum 100 a maksimum 150 uczestników. Planowane jest takie ustawienie siedzisk, aby tuż pod sceną znajdowały się 2 rzędy foteli, dalej 1 lub 2 rzędy sof lub siedzisk modułowych, a w dalszej odległości od sceny – krzesła. Przy czym dokładna ilość siedzisk, jakie będzie należało wystawić oraz sposób ich rozstawienia zostaną ustalone z Wykonawcą w dniu poprzedzającym montaż.

UWAGA 13: Projekt sceny będzie przygotowywał Wykonawca na etapie składania ofert, w związku z czym należy założyć, że meble na scenę Zamawiający dostarcza jako dodatkowy element, natomiast krzesła na widownię zostaną wybrane spośród wskazanych w dalszej części OPZ.

2.2. Mała Scena wraz z widownią (scena ze streamingiem) – aranżacja i wyposażenie

- 1) Celem Zamawiającego jest stworzenie przytulnej i kameralnej przestrzeni scenicznej wraz z widownią, nawiązującej klimatem do scen w klubokawiarniach. Wystrój w stylu eklektycznym, z wykorzystaniem różnorodnych elementów: fotele, stoliki, miękkie, niskie siedziska, wiszące fotele, niski drewniany podest, miękka wykładzina, nieosłonięte kratownice i światła. Całość ma mieć swobodny, nieformalny i inkluzywny charakter. Jako nawiązanie stylistyczne do części umeblowania przestrzeni Forum elementami, które będą wymagane są lamele lub elementy drewniane, np. w postaci paneli jako element horyzontu sceny.
- 2) Powierzchnia sceny ma być dostosowana do maksymalnie 4 foteli i 2 stolików, widownia ma być dostosowana do możliwości swobodnego siedzenia dla 30-40 osób, podłoga pod częścią przeznaczoną na widownię ma być pokryta wykładziną imitującą miękką, sztuczną trawę, przy czym fotele i stoliki wybiera i wskazuje w ofercie Wykonawca (oraz zapewnia je jako elementy dodatkowe), natomiast meble na widownię pod sceną zostaną wybrane spośród wskazanych w pkt. 3.
- 3) Za sceną ma być umieszczony ekran umożliwiający odtwarzanie prezentacji (diody LED – specyfikacja techniczna jak w pkt. 2.1, 6, a) o wymiarach min. 2,5 x 1,5 m, dopasowany wielkością do wielkości sceny.
- 4) Scena ma posiadać nagłośnienie dostosowane do planowanej liczby uczestników (wymagania i parametry jak w pkt. 2.1, 6, b), przy czym dodatkowo mają być dostępne 2 mikrofony bezprzewodowe dla widowni (do

wykorzystania na bieżąco do zadawania pytań); po zakończeniu każdej z aktywności na scenie wymagana jest dezynfekcja wszystkich mikrofonów.

UWAGA 14: Projekt sceny będzie przygotowywał Wykonawca na etapie składania ofert, w związku z czym należy założyć, że meble na scenę oraz pasującą do stylistyki sceny wykładzinę na widownię Zamawiający dostarcza jako dodatkowy element, natomiast siedziska na widownię zostaną wybrane spośród wskazanych w dalszej części OPZ.

2.3. Uwagi dodatkowe dot. aranżacji i wyposażenia obu scen:

- 1) Zadaniem Wykonawcy jest kompleksowa obsługa techniczna i reżyserska obu scen, uwzględniająca charakter planowanych tam aktywności oraz streamingowanie wydarzeń ze scen. Obsługa ta ma również uwzględnić potrzeby takie jak wyświetlanie prezentacji, przy czym Wykonawca odpowiada za prawidłowe wyświetlanie się, ale osoba występująca ma mieć możliwość samodzielnego zmieniania slajdów (sposób do uzgodnienia).
- 2) W razie konieczności Wykonawca zapewni dodatkowy sprzęt techniczny (oświetlenie, nagłośnienie itd.) oprócz określonego przez Zamawiającego, niezbędny do prawidłowej realizacji oprawy wizualnej i dźwiękowej Wydarzenia.
- 3) Zadaniem Wykonawcy jest również zapewnienie przy każdej ze scen:
 - a) stanowisk dla tłumaczy migowych oraz systemu do tłumaczeń [PL/EN]. Zamawiający dopuszcza w tym przypadku zarówno tłumaczenia zdalne, jak i obecność tłumaczy na miejscu (z użyciem profesjonalnych kabin dla tłumaczy),
 - b) systemu pętli indukcyjnej dostosowanej do danej sceny, przy czym oba systemy system pętli indukcyjnej mają być skalibrowane do normy minimum PN EN 60118-4, gwarantującej uzyskanie maksymalnej zrozumiałości mowy, a dodatkowo miejsca z pętlą mają być oznaczone w sposób widoczny dla uczestników (tablica, naklejka itp.).
- 4) Wykonawca zapewni łącznie zestaw nagłaśniający ze słuchawkami do odsłuchiwania debat (i innych aktywności odbywających się na scenach) dla uczestników Wydarzenia, przy czym zestaw ma zawierać:
 - a) nadajniki dźwięku w takiej liczbie i konfiguracji, aby uczestnicy mieli do wyboru 2 ścieżki PL i dwie ścieżki EN (po jednej ścieżce z dźwiękiem z każdej ze scen, w wersjach PL lub EN) z zasięgiem obejmującym powierzchnię całego wydarzenia, tj. około 2000 m²,
 - b) bezprzewodowe słuchawki nauszne na baterie (czas pracy 10 h – baterie ładowane osobno przed każdym z 2 dni Wydarzenia) w podziale: minimum 120 szt. skonfigurowanych do odsłuchu ścieżek PL i minimum 30 szt. skonfigurowanych do odsłuchu ścieżek EN,
 - c) słuchawki mają być dostępne i wydawane przez stewardów/hostessy przy obu scenach (w dobrze oznaczonym i widocznym z daleka miejscu), ma też być zorganizowane podobne miejsce przy wyjściu z imprezy, w którym steward/hostessa będzie odbierał słuchawki od osób, które zapomniały je zwrócić przy scenach,
 - d) słuchawki mają być dezynfekowane płynem lub chusteczkami dezynfekującymi po każdym użyciu,
 - e) wydawanie słuchawek ma odbywać się na każde życzenie uczestnika, bez konieczności składania podpisów itp.,
 - f) sposób organizacji systemu udostępniania uczestnikom słuchawek należy do Wykonawcy,
 - g) Zamawiający nie odpowiada za ewentualne zagubione lub skradzione słuchawki a liczba słuchawek dostępnych dla uczestników ma każdego dnia Wydarzenia wynosić tyle, ile wskazano w pkt. b).
- 5) Przy każdej ze scen musi być umieszczony zegar pozwalający prowadzącym na swobodne i dyskretne kontrolowanie czasu.
- 6) Gdyby okoliczności związane np. z kolejną epidemią lub gdyby indywidualne potrzeby/uwarunkowania osób występujących/prelegentów/ekspertów uniemożliwiały ich udział w debatach na scenach, konieczne będzie zdalne łączenie (online) z uczestnikami na każdej scenie.

UWAGA 15: Lista osób, z którymi będzie należało połączyć się zdalnie, w celu przeprowadzenia powyższych testów zostanie przekazana Wykonawcy najpóźniej na 3 dni robocze przed datą wydarzenia. Jednak w nagłych przypadkach, np. informacja o chorobie/nałożeniu kwarantanny na uczestnika, który miał być obecny na scenie, Zamawiający dopuszcza przekazanie listy dodatkowych osób do przeprowadzenia testów w dniu Wydarzenia.

2.4. Organizacja uroczystego wręczenia nagród w konkursie Lider Zmian 2023 - #FEnomenUE:

1. Wydarzenie odbywające się na scenie i w strefie widowni Sceny Głównej jest planowana tuż po zakończeniu ostatnich aktywności przewidzianych w programie Forum. Zadaniem Wykonawcy będzie szybkie przearanżowanie części

przeźreni w pobliżu sceny w taki sposób, aby zapewnić miejsce na ustawienie stolików koktajlowych oraz stołu, na którym będzie podawany tort (wszystkie dodatkowe elementy związane z poczęstunkiem zostaną dostarczone przez firmę cateringową).

2. Po zakończeniu uroczystości zadaniem Wykonawcy będzie przywrócenie wcześniejszej aranżacji przestrzeni.

UWAGA 16: Usługa cateringowa podczas uroczystości, wraz z obsługą kelnerską, ustawieniem stolików koktajlowych i posprzątaniem po poczęstunku, będzie prowadzona przez inną firmę, w ramach odrębnej umowy.

3. Strefy – aranżacja i wyposażenie przestrzeni Forum (w tym meble na widownię pod sceny)

UWAGA 17: Wszystkie wskazane poniżej elementy wyposażenia i aranżacji przestrzeni, wraz z elementami dostępnymi w obiekcie, zostaną rozdzielone przez Zamawiającego, tj., przypisane do stref tematycznych i stoisk patronów Wydarzenia.

3.1. Sofy i fotele

1) Sofy I – opis/parametry:

Materiał: miękka tkanina obiciowa

Wymiary w cm (+/- 10 cm): dł. 170 cm/ gł. 60 cm/ wys. 70 cm

Preferowane kolory: szary – 4 szt., granatowy – 4 szt., print roślinny – 2 szt.

Liczba: 10 szt.

Przykład graficzny – nie stanowi obligatoryjnego wzoru:



2) Fotele I – opis/parametry:

Fotel z obiciem welurowym na ozdobnych nogach

Wymiary (+/- 5 cm): szer. 70 cm, gł. 60 cm, wys. Oparcia 70 cm

Preferowane kolory: szary – 16 szt., granatowy – 6 szt., turkusowy – 2 szt., żółty – 6 szt., morski/ciemnozielony – 4 szt.

Liczba: 30 szt.

Przykład graficzny – nie stanowi obligatoryjnego wzoru:



UWAGA 18: Część spośród wskazanych modeli: Sofy I i Fotele I (tzn. 2 granatowe sofy i 4 granatowe fotele) ma zostać wykorzystana do wyposażenia stoiska Organizatora, a pozostałe do wyposażenia widowni przy Dużej Scenie. Zadaniem Wykonawcy będzie więc wypożyczenie takich modeli spośród dostępnych na rynku, aby każdy z kompletów (komplet na stoisko Organizatora i komplet na widownię) był w miarę możliwości jednorodny stylistycznie, a gdyby to było nie możliwe, należy dopilnować, aby modele foteli wybierane pod scenę były zbliżonej wysokości i nie wyższe od sof.

3) Fotele II – opis/parametry:

Materiał: fotele na lekkiej konstrukcji metalowej, z miękkim siedziskiem i oparciem, z obszyciem welurowym/materiałowym

Wymiary w cm (+/- 5 cm): szer. 70/75 cm/ gł. 75 cm/ wys. 80/85 cm

Preferowane kolory: mix minimum 3 kolorów, np. szary, niebieski/turkusowy, żółty (w tym szary maksymalnie 6 szt.)

Liczba: **24 szt.**

Przykład graficzny – nie stanowi obligatoryjnego wzoru:



UWAGA 19: Wskazane modele: Fotele II mają zostać wykorzystane do wyposażenia widowni przy Małej Scenie. Zadaniem Wykonawcy będzie więc wypożyczenie takich modeli spośród dostępnych na rynku, aby albo stanowiły komplet, albo razem tworzyły spójny wizualnie i estetyczny zestaw, pasujący kolorystyką do elementów wyposażenia sceny.

3.2. Krzesła, fotele, hokery

1) Krzesła – opis/parametry:

Materiał: tworzywo sztuczne

Wymiary (+/- 5 cm): szerokość/głębokość/wysokość: 44/45/81 cm

Preferowany podział kolorystyczny: (po 12 szt. kolorów: biały, niebieski, czerwony, czarny; po 6 szt. kolorów: pomarańczowy, zielony)

Łączna liczba: **250 szt.**

Przykład graficzny – nie stanowi obligatoryjnego wzoru:



2) Hokery I – opis/parametry:

Miękki hoker z oparciem, z pikowanym pokryciem z weluru na 4 nogach;

Kolor siedziska: szary/niebieski/granatowy/magenta/zielony

Wymiary: siedzisko ok. 45 x 50 cm (+/- 5 cm), wysokość siedziska od podłogi ok. 75-80 cm

Liczba: **8 szt.**

Przykład graficzny – nie stanowi obligatoryjnego wzoru:



3) Hokery II – opis/parametry:

Miękki, obrotowy hoker z oparciem, z pikowanym pokryciem z weluru na metalowej nodze,

Kolor siedziska: czarny/szary/niebieski

Wymiary: siedzisko ok. 44 x 44 cm (+/- 5 cm), wysokość siedziska: ok. 35-45 cm, wysokość regulowana od ok. 90-120 cm

Liczba: **8 szt.**

Przykład graficzny – nie stanowi obligatoryjnego wzoru:



4) Hokery III – opis/parametry:

Miękki, obrotowy hoker z oparciem, z pikowanym pokryciem z ekoskóry na metalowej nodze; preferowany model z podłokietnikami

Kolor siedziska: biały/biały z dodatkami

Wymiary: siedzisko ok. 44 x 44 cm (+/- 5 cm), wysokość siedziska: ok. 35-45 cm, wysokość regulowana od ok. 90-120 cm

Liczba: **8 szt.**

Przykład graficzny – nie stanowi obligatoryjnego wzoru:



3.3. Pufy i inne siedziska

1) Siedziska modułowe

Prosty, „kwadratowy” element z oparciem z jednej strony, z obiciem z tkaniny welurowej

Kolor: preferowane – szary/granatowy/zielony (50/25/25%)

Wymiary (+/- 5 cm): szer. 90 cm, gł. 90 cm, wys. siedziska 40 cm

Liczba: **20 szt.**

Przykład graficzny – nie stanowi obligatoryjnego wzoru:



2) Duże pufy w kształcie kwadratu – opis/parametry:

Pokrycie: preferowane – welur, dopuszczalne – ekoskóra,

Wymiary: (+/- 10 cm) 90 x 90; wys. 40 cm (+/- 5 cm)

Różne kolory

Łączna liczba: **10 szt.**

Przykład graficzny – nie stanowi obligatoryjnego wzoru:



3) Duże pufy w kształcie trapezu – opis/parametry:

Pokrycie: preferowane – welur, dopuszczalne – ekoskóra,

Wymiary: (+/- 10 cm) 130 x 65 x 65 x 65 cm; wys. 40 cm (+/- 10 cm)

preferowany podział kolorystyczny: po 3 szt. każdego koloru – szary, grafit, czerwony

Łączna liczba: **8 szt.**

Przykład graficzny – nie stanowi obligatoryjnego wzoru:



4) Duże pufy okrągłe – opis/parametry:

Pokrycie: preferowane – welur, dopuszczalne – ekoskóra,

Wymiary: średnica ok. 80-90 cm, wysokość siedziska 40 cm (+/- 5 cm)

Różne kolory, preferowane: róż/magenta, szary, biały, czarny

Łączna liczba: **6 szt.**

Przykład graficzny – nie stanowi obligatoryjnego wzoru:



5) 3-osobowe pufy łukowe (w kształcie wycinka okręgu) – opis/parametry:

Pokrycie: preferowane – welur, dopuszczalne – ekoskóra,

Wymiary: długość minimum 140 cm – maksimum 200 cm, wysokość siedziska 40 cm (+/- 5 cm)

Preferowany podział kolorystyczny: po 3 szt. każdego koloru – różowy (amarantowy), czerwony/ biały, czarny/grafit

Łączna liczba: **12 szt.**

Przykład graficzny – nie stanowi obligatoryjnego wzoru:



6) Małe pufy kwadratowe materiałowe – opis/parametry:

Wymiary: (+/- 5 cm): 40 x 40 x 40 cm

Różne kolory

Materiał: miękka tkanina obiciowa

Łączna liczba: **60 szt.**

Przykład graficzny – nie stanowi obligatoryjnego wzoru:



7) Małe pufy kwadratowe: wzór/struktura/koncept – opis/parametry:

Wymiary: (+/- 5 cm): 40 x 40 x 40 cm

Różne kolory i wzory

Materiał – preferowany: miękka tkanina obiciowa we wzory (raczej geometryczne)/materiał strukturalny/inne (np. sztuczna trawa)

Łączna liczba: **10 szt.**

Przykład graficzny – nie stanowi obligatoryjnego wzoru:



8) Worki/pufy typu sako – opis/parametry:

Materiał: ekoskóra, wsad meblowy styropianowy (z atestem PZH),

Wymiary:

- wysokość: 90-115 cm

- szerokość: 65-85 cm

- pojemność: 200-330 l

Różne kolory

Łączna liczba: **12 szt.**

Przykład graficzny – nie stanowi obligatoryjnego wzoru:



9) Poduszki – opis/parametry:

Poduszka tapicerowana z wypełnieniem
Kolor: niebieski, żółty, różowy / wzory (raczej geometryczne)
Wymiary: 40 x 40 cm
Różne kolory
Łączna liczba: **20 szt.**

Przykład graficzny – nie stanowi obligatoryjnego wzoru:



3.4. Stoły, stoliki itp.

1) Stoły duże – opis/parametry:

Loftowy stół eventowy z laminowanym blatem (wzór drewniany) osadzony na czarnych i białych koźlach (podstawa stalowa, lakierowana proszkowo)
Wymiary: blat ok. 180-190 x 70-80 cm, wysokość: 75cm (+/- 5 cm)
Preferowany podział kolorystyczny: podstawa biała – 6 szt., podstawa czarna – 6 szt.)
Łączna liczba: **25 szt.**

Przykład graficzny – nie stanowi obligatoryjnego wzoru:



2) Stoły kwadratowe – opis/parametry:

Blat MDF w okleinie drewnopodobnej oraz nogi z rur ze stali nierdzewnej z podstawą
Wymiary: blat 80-90 x 80-90 cm, wysokość: 75 cm (+/- 5 cm):
Liczba: **15 szt.**

Przykład graficzny – nie stanowi obligatoryjnego wzoru:



3) Lady/konsole – opis/parametry:

Stół w kształcie konsoli

Kolor: cały biały lub biała rama z elementami z drewna lub czarna rama z elementami z drewna lub srebrna rama z elementami z drewna

Wymiary: szer. 100-120 cm , wys. 78-100 cm, gł. 40-50 cm

Liczba: **4 szt.**

UWAGA 20: Wymaganie dotyczące koloru białego odnosi się głównie do pulpitu – Zamawiający dopuszcza zarówno wzór konsoli, w której wszystkie elementy będą białe, jak i wzór, w którym tylko blat biały będzie biały, a nogi np. w kolorze chromowanego srebra.

Przykład graficzny – nie stanowi obligatoryjnego wzoru:



4) Stoliki koktajlowe – opis/parametry:

Materiał: stelaż ze stali nierdzewnej, blat z laminowanej płyty MDF/drewna (lub materiału drewnopodobnego)

Kolor: stelaż srebrny/czarny, blat drewniany

Wymiary (+/- 5 cm): 50 cm x 50 cm x 110 cm (dł./głęb./wys.)

Liczba: **4 szt.**

Przykład graficzny – nie stanowi obligatoryjnego wzoru:



5) Stoliki kawowe prostokątne – opis/parametry:

Materiał: stelaż ze stali nierdzewnej, blat z laminowanej płyty MDF/drewna (lub materiału drewnopodobnego)

Kolor: stelaż srebrny/czarny, , drewniany

Wymiary (+/- 5 cm): 80 cm x 50 cm x 30 cm (dł./głęb./wys.)

Liczba: **12 szt.**

Przykład graficzny – nie stanowi obligatoryjnego wzoru:



6) Stoliki kawowe kwadratowe – opis/parametry:

Materiał: stelaż ze stali nierdzewnej, blat z laminowanej płyty MDF/drewna (lub materiału drewnopodobnego)

Kolor: stelaż srebrny/czarny, , drewniany

Wymiary (+/- 5 cm): 50 cm x 60 cm x 30 cm (dł./głęb./wys.)

Liczba: **12 szt.**

Przykład graficzny – nie stanowi obligatoryjnego wzoru:



3.5. Elementy ekspozycyjne i dekoracyjne

1) Regały – opis/parametry:

Regał metalowy lub metalowo-drewniany (lub z materiału drewnopodobnego)

Wymiary: szer. 80-90 cm x wys. 160-190 cm x gł. 35-40 cm

Kolor: czarny/srebrny/drewno

Liczba: **20 szt.**

Wszystkie regały w tym samym stylu, ew. 50% metalowe, 50% metalowo-drewniane

Przykład graficzny – nie stanowi obligatoryjnego wzoru:



2) Szklane witryny – opis/parametry:

Przezroczysta witryna – 100% szkło

Kolor podstawy: czarny/biały/drewno

Wymiary (+/- 5 cm): 40 cm x 40 cm x 160 cm (dł./głęb./wys.)

Liczba: **4 szt.**

Przykład graficzny – nie stanowi obligatoryjnego wzoru:



3) Ekspozytory ze szklaną nadstawką – opis/parametry:

Podświetlane ekspozytory LED (sterowane pilotem), minimum 5 kolorów podświetlenia, wbudowany akumulator umożliwiającą używanie bez kabli zasilających i świecenie do 6 godzin.

Materiał: czarna pleksi, poliwęglan, płyta meblowa, system LED RGB

Kolor: czarny

Wymiary (+/- 5 cm): 40 cm x 40 cm x 140 cm (dł./głęb./wys.) (w tym wymiary nadstawki 40x40x40 cm)

Liczba: **8 szt.**

Przykład graficzny – nie stanowi obligatoryjnego wzoru:



4) Ekspozytory – opis/parametry:

Podświetlane ekspozytory LED (sterowane pilotem), minimum 5 kolorów podświetlenia, wbudowany akumulator umożliwiający używanie bez kabli zasilających i świecenie do 6 godzin.

Materiał: pleksi, poliwęglan, płyta meblowa, system LED RGB

Kolor: biały

Wymiary (+/- 5 cm): 40 cm x 40 cm x 100 cm (dł./głęb./wys.)

Liczba: **8 szt.**

Przykład graficzny – nie stanowi obligatoryjnego wzoru:



5) Sztalugi – opis/parametry:

Nowoczesne, minimalistyczne sztalugi, która mają posłużyć do ekspozycji roślin żywych

Materiał: metal/drewno

Kolor: biały

Wymiary (+/- 10 cm): wysokość 173 cm, szerokość 110 cm

Liczba: **5 szt.**

Przykład graficzny – nie stanowi obligatoryjnego wzoru:



6) Stojaki na ulotki:

Stojak z minimum 4 półkami ekspozycyjnymi, o rozmiarze minimum formatu A4

Materiał: metal

Kolor: czarny/biały/metaliczny

Wymiary: wysokość ok. 130-150 cm, podstawa 30x40cm (+/- 5 cm)

Liczba: **10 szt.**



7) Donice – opis/parametry:

Kwadratowe donice podświetlenie w kolorze białym lub LED RGB

Wymiary (+/- 5 cm): wys. 90 cm x gł. 30 x szer. 70 cm

Materiał biały polietylen

Liczba: **20 szt.**

Przykład graficzny – nie stanowi obligatoryjnego wzoru:



Uwaga 21: Zadaniem Wykonawcy będzie przygotowanie naklejek z kolorowym nadrukiem (na większą ściankę donic) w 2-3 różnych wzorach/kolorach – projekt przekazany przez Zamawiającego, minimalne wymiary naklejek mają być takie, aby z każdej strony margines pomiędzy brzegiem naklejki a krawędzią ścianki był nie szerszy, niż 10 cm.

8) Wykładzina targowa – opis/parametry:

Wymiary: ok. 30-36 m² (do ustalenia na etapie projektu zabudowy)

Materiał: polipropylen

Kolor: do uzgodnienia z Zamawiającym po podpisaniu umowy

Waga: ok. 300-350 g/m²

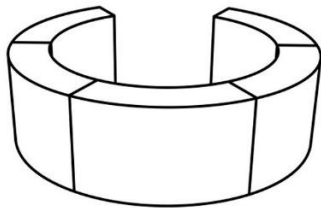
Grubość: ok. 2,5-3 mm

4. Strefy – aranżacja i wyposażenie: instalacje

4.1. Stoisko informacyjne

1. Ma to być stoisko, w skład którego wejdą podświetlane lamy barowe tworzące niepełny okrąg (lub sześciokąt o zaokrąglonych brzegach) o powierzchni wewnątrz około 5-6 m², tj. takiej, w której swobodnie będzie mogło przebywać jednocześnie około 8 osób siedzących na hokerach.
2. Każda z osób musi mieć możliwość podłączenia laptopa.
3. Stoisko ma być obrandowane naklejką/ami (np. wspólne hasło, logotypy instytucji) o łącznej powierzchni ok. 2-6 m² (podłużna naklejka o wysokości min. 50 cm, obejmująca cały obwód stoiska) oraz oznaczone minimum 2 winderami o wysokości masztu ok. 280-320 cm, z całościowo zadrukowaną flagą o wymiarach ok. 50x200 cm (+/- 10 cm).
4. Projekt i wykonanie stoiska wraz z obrandowaniem leży po stronie Wykonawcy.

Przykład graficzny ustawienia stoiska – nie stanowi obligatoryjnego wzoru:



4.2. Wystawa/instalacja „aleja czasu”

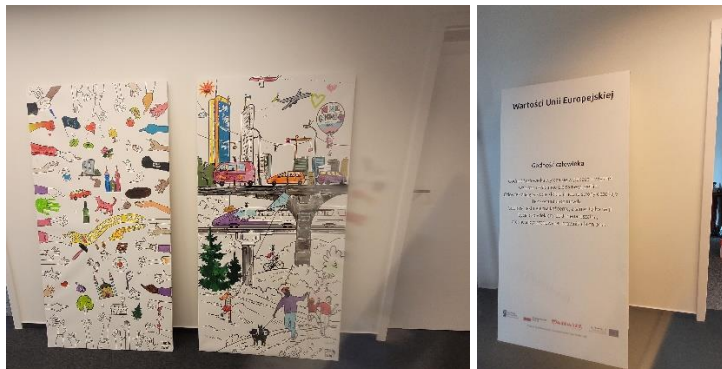
1. Wystawa ma stanowić instalację (odnoszącą się do blisko 20-letniej obecności Polski w UE, z podkreśleniem kamieni milowych i wydarzeń istotnych szczególnie z punktu widzenia mieszkańców Mazowsza).
2. Poszczególne elementy instalacji mają być rozlokowane w ten sposób, aby dosłownie tworzyły aleję lub były rozłożone na większej przestrzeni, ale w jakiś sposób ze sobą połączone tak, aby uczestnik miał możliwość w łatwy sposób odnaleźć i przejść kolejne punkty wystawy w odpowiedniej kolejności. Poszczególne elementy wystawy lub wystawa jako całość (w zależności od projektu Wykonawcy) mają się znajdować na wykładzinie ze sztucznej trawy.
3. Zamawiający będzie odpowiedzialny za merytoryczną część wystawy, tj. dostarczy materiały takie jak: opisy, napisy, materiały graficzne, a nawet projekty graficzne (do dalszej obróbki produkcyjnej) przygotowane wg specyfikacji przekazanej przez Wykonawcę.
4. Zadaniem Wykonawcy będzie zaprojektowanie wystawy/instalacji w przestrzeni Forum oraz jej produkcja, przy czym należy uwzględnić, że:
 - a) „aleja wystawowa” ma składać się z minimum 20 a maksimum 30 elementów,
 - b) Zamawiający nie narzuca ani formy, ani sposobu wykonania wystawy, ale ponieważ wszystkie elementy tworzące instalację (i materialne typu standy czy ścianki, i w formie cyfrowej) po zakończeniu Wydarzenia przechodzą na własność Zamawiającego (co nie dotyczy ewentualnych sprzętów technicznych niezbędnych do wyświetlania multimediiów typu telewizor czy ekran), który planuje jej dalsze wykorzystywanie, dlatego też powinny to być elementy lekkie, łatwe w montażu, wytrzymałe i odporne na uszkodzenia,
 - c) całkowity koszt produkcji i ekspozycji wystawy podczas Wydarzenia nie może przekroczyć ok. 5-6% budżetu projektu,
 - d) koncepcja wystawy/instalacji (z uwzględnieniem dowolnych przykładowych treści o tematyce UE) będzie przygotowywana przez Wykonawcę na etapie składania ofert i będzie oceniana w ramach kryteriów pozacenowych.
5. Przykładowe instalacje typu aleja wystawową lub przykłady elementów, z jakich można zrobić wystawę:
<https://pl.pinterest.com/pin/23151385575833999/>
<https://pl.pinterest.com/pin/59813501294084170/>
<https://pl.pinterest.com/pin/119275090121439843/>
<https://pl.pinterest.com/pin/682154674827417998/>

4.3. Stoisko promocyjne Zamawiającego

1. Ma to być stoisko zaprojektowane przez Zamawiającego, do wyposażenia którego zostanie wykorzystana część mebli i wyposażenia już uwzględniona w treści dokumentu (meble, sprzęt techniczny, kwiaty, wykładzina itd.).
2. Dodatkowymi elementami, które będzie musiał zapewnić Wykonawca będzie instalacja z nadrukiem zawierająca treści informacyjno-promocyjne, której projekt graficzny przygotuje Zamawiający, przy czym wstępnie można założyć, że instalacja będzie miała następujący charakter:
 - prosta lub łamana rama drewniana i łącznych wymiarach ok. 12-14 m i wysokości 2-2,5 m,
 - pokrycie z tkaniny z kolorowym nadrukiem z dwóch stron,
 - konstrukcja stabilizująca/mocująca instalację do podłoża lub sufitu.
3. Projekt stoiska zostanie opracowany po podpisaniu umowy przy ścisłej współpracy Zamawiającego z Wykonawcą.
4. Zamawiającemu zależy, żeby jego stoisko było atrakcyjne wizualnie i wyróżniało się na tle innych, dlatego mile widziane będą uwagi i sugestie Wykonawcy w zakresie używanych materiałów i rozwiązań technicznych, pod warunkiem, że ich realizacja będzie się mieścić w budżecie projektu.

4.4. Stanowisko artystyczne – kolorowanka XXL

1) Stoisko bazujące na posiadanych przez Zamawiającego wydrukowanych i częściowo pokolorowanych grafikach i opisach do nich, które łącznie stanowią komplet 12 szt. – zdjęcia przykładowych plansz:



2) Zadaniem Wykonawcy będzie dodrukowanie 3 nowych plansz z grafikami (które zastąpią 3 wskazane przez Zamawiającego plansze) i oprawienie ich w taki sam sposób jak już wydrukowane materiały, tj. obicie zadrukowanym płótnem drewnianej ramy – wg poniższej specyfikacji:

Druk na płótnie:

- tkanina – płótno fotograficzne imitujące płótno malarskie, tzw. canva
- kolor: biały.

Wymiary ramy:

- wysokość: 182,5 cm
- szerokość: 95 cm
- grubość: 2,5 cm.

3) Po skompletowaniu zestawu (9 starych i 3 nowe plansze) Wykonawca będzie musiał umieścić poszczególne plansze na standach (w parach: przód – grafika, tył – opis), tak aby zamieszczone na nich treści były łatwo dostępne i dla malujących, i dla czytających.

4) W skład całego stoiska wejdą: 12 druków na 6 standach (przód – grafika, tył – opis), 4 stoliki na przyrządy malarskie, zabezpieczenie podłogi, a stoisko ma być tak zaprojektowane, aby jednocześnie mogło swobodnie z niego korzystać do 12 osób – przykładowy schemat rozmieszczenia stoiska ze stołem pośrodku:

5) Wyposażenia stoiska:

a) Stoliki kawowe okrągłe – opis/parametry:

Wymiary: wys. 35-40 cm x śr. 65-70 cm

Materiał: biały polietylen

Podświetlenie: w 8 kolorach

Liczba: **4 szt.**

Przykład graficzny – nie stanowi obligatoryjnego wzoru:



a) Przyrządy malarskie – opis/uwagi:

a. Wykonawca zapewni minimum 5 zestawy markerów akrylowych do różnych powierzchni i o grubości linii minimum 4 mm, w tym:

- 3 zestawy z minimum 18 kolorami w zestawie
- 1 zestaw z minimum 5 kolorami metalicznymi w zestawie.

b. Szczegóły dotyczące wymaganego zestawu przyrządów malarskich zostaną ustalone z Wykonawcą po podpisaniu umowy, przy czym:

- Wykonawca będzie miał obowiązek przedstawienia szczegółowego wykazu proponowanych elementów (wraz opisem parametrów technicznych, dostępnych na stronie internetowej producenta/sklepu)
- powyższy wykaz ma zostać przedstawiony do akceptacji Zamawiającemu najpóźniej na 10 dni roboczych przed terminem wydarzenia.

b) Zabezpieczenie podłogi

Zabezpieczenie podłogi ma obejmować całą zabudowę (stół plus standy) z minimum 0,5 – 1-metrowym marginesem wokół, więc jej wielkość zostanie ustalona po zaakceptowaniu projektu tej części zabudowy (przewidywalna średnica wykładziny to ok. 5,5 – 6 m).

Zabezpieczenie dwuwarstwowe:

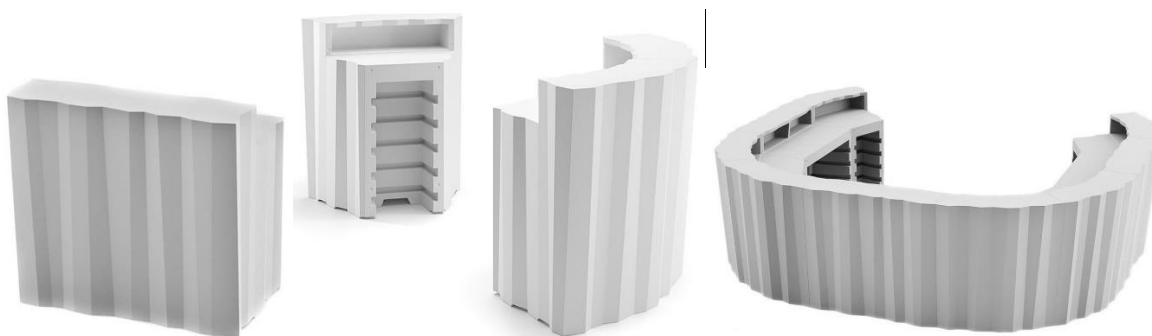
- a. spód: folia malarska o grubości minimum 60 μm – ma pokrywać całą przestrzeń pod wykładziną, ale nie wystawać
- b. wierzch: wykładzina targowa – opis/parametry:
 - materiał: polipropylen
 - kolor: do uzgodnienia z Zamawiającym po podpisaniu umowy
 - waga: ok. 300-350 g/m²
 - grubość: ok. 2,5-3 mm.

5. Przestrzeń wspólna i dodatkowe – aranżacja i wyposażenie: meble, zestawy mebli

5.1. Recepcja i szatnia

- 1) Lamy modułowe składające się i z prostych, i z zaokrąglonych elementów, pozwalających na zbudowanie zamkniętego stoiska recepcji głównej (stoisko w kształcie kwadratu/prostokąta z zaokrąglonymi rogami), mini recepcji mobilnej (pojedynczy moduł) oraz półotwartej lamy przy szatni.
- 2) Parametry techniczne modułów:
 - a) moduł prosty:
 - wymiary: wys. 115-120 cm x gł. 75-80 cm x szer. 120-130 cm
 - materiał: polietylen
 - podświetlenie: kolorze białym lub LED RGB
 - liczba: **14 szt.** (recepcja główna 8 szt., recepcja mobilna 1 szt., szatnia 5 szt.)
 - b) moduł zaokrąglony:
 - wymiary: wys. 115-120 cm x gł. 80-85 cm x szer. 105-110 cm
 - materiał: polietylen
 - podświetlenie: w kolorze białym lub LED RGB
 - liczba: **7 szt.** (recepcja 4 szt., szatnia 3 szt.)

Przykład graficzny – nie stanowi obligatoryjnego wzoru:



- 3) Sposób aranżacji recepcji musi uwzględniać wymagania osób ze specjalnymi potrzebami, co oznacza, że musi on przewidzieć zastosowanie takich rozwiązań jak np. zapewnienie lamy o obniżonej wysokości dla osób poruszających się na wózku, stolika z miejscem siedzącym dla osób o ograniczonej mobilności, oraz małej, przenośnej pętli indukcyjnej ze specjalnym oznaczeniem (tabliczka informacyjna).

- 4) Szatnia ma być zlokalizowana w pobliżu recepcji głównej, a jej aranżacja wymaga od Wykonawcy także zapewnienia odpowiedniej do planowanej liczby uczestników liczby wieszaków (stojaki z wieszakami, z numerkami).
- 5) Miejsce ustawienia mini recepcji mobilnej zostanie ustalone po podpisaniu umowy.

UWAGA 22: Wykonawca w ramach projektów aranżacji przygotuje projekty wizualizacji szatni wraz z recepcją, które to projekty będą oceniane w ramach kryteriów pozacenowych na etapie postępowania wyłaniającego Wykonawcę zamówienia – dla tej przestrzeni Wykonawca przygotuje trzy projekty aranżacji obejmujące:

- wizualizację recepcji (bliski kadr obejmujący zabudowę recepcji, z symulacją osób z obsługi),
- wizualizację szatni (bliski kadr ukazujący zabudowę szatni),
- wizualizację przedstawiającą ogólne, szerokie ujęcie na pomieszczenie z recepcją i szatnią,

przy czym w przedstawionych wizualizacjach mają się znaleźć zarówno ww. elementy, elementy dekoracyjne wybrane spośród wskazanych w innych miejscach OPZ, jak i ewentualne dodatkowe elementy uatrakcyjniające przestrzeń zaproponowane przez Wykonawcę.

5.2. Strefa relaksu (parter)

1) Zestawy modułowe do siedzenia – opis/parametry:

Preferowane zestawy o ciekawym, nieregularnym kształcie w kształcie np. „gałęzi”, z dodatkowymi fotelami.

Kolor: biały (z wmontowanym oświetleniem LED)

Wymiary „gałęzi” (2 elementy łącznie): szerokość – 340-360 cm, głębokość – 140-170 cm, wysokość 40-45 cm

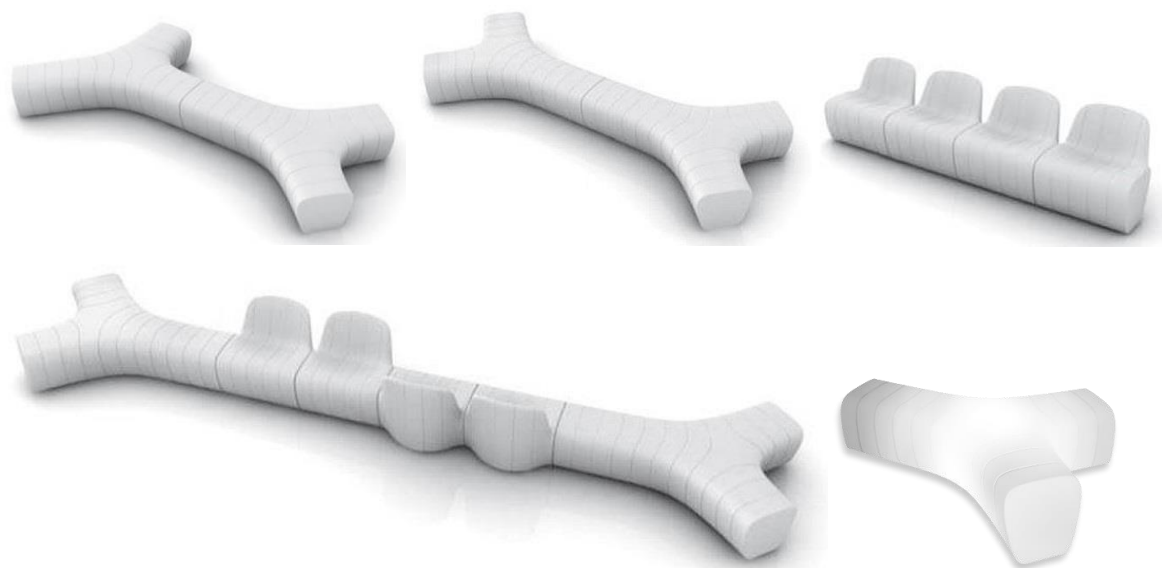
Wymiary pojedynczego fotela: szerokość – 65-75 cm, głębokość – 60-65 cm, wysokość – 70-75 cm

Liczba:

- pojedyncze elementy – **4 szt.** (2 „gałęzie”)

- fotele – **2 szt.**

Przykład graficzny – nie stanowi obligatoryjnego wzoru:



2) Stoliki kawowe okrągłe – opis/parametry:

Wymiary: wys. 35-40 cm x śr. 65-70 cm

Materiał: biały polietylen

Podświetlenie: w 8 kolorach

Liczba: **4 szt.**

Przykład graficzny – nie stanowi obligatoryjnego wzoru:



UWAGA 23: W ciągu 3 dni roboczych po podpisaniu Umowy Wykonawca przygotowuje projekt wizualizacji strefy relaksu – wizualizację przedstawiającą ogólne, szerokie ujęcie na strefę relaksu, przy czym w przedstawionej wizualizacji mają się znaleźć zarówno ww. elementy, jak i elementy dekoracyjne wybrane spośród wskazanych w innych miejscach OPZ oraz inne ewentualne dodatkowe elementy uatrakcyjniające przestrzeń zaproponowane przez Wykonawcę.

5.3. Foyer (1. piętro)

Szczegółowa koncepcja aranżacji i wyposażenia zostanie ustalona z Wykonawcą po zawarciu umowy, należy jednak założyć, że będą miały się tu znaleźć wszystkie elementy wskazane w pkt. II.B., przy czym Wykonawca nie będzie musiał zapewniać dodatkowo żadnego wyposażenia dla tej przestrzeni, ponieważ meble i sprzęty do jej aranżacji i wyposażenia zostaną wybrane spośród wskazanych i opisanych w innych miejscach OPZ.

5.4. Zaplecze techniczne

- 1) W miejscach uzgodnionych z Zamawiającym (osobno na potrzeby Sceny Głównej i Małej Sceny) Wykonawca zaaranżuje i wyposaży zaplecza techniczne scen, w których powinny zostać przewidziane miejsca do siedzenia dla moderatorów (2-3 fotele z ekoskóry, stolik kawowy) oraz na zamykane garderoby dla prowadzących i stanowiska charakteryzatorskie.
- 1) Garderoby dla prowadzących mają być wyposażoną w minimum 2 fotele z ekoskóry, stolik kawowy, wieszaki na ubrania w formie drążka z wieszakami, przenośne lustro obejmujące całą postać (minimalne wymiary tafli: 30 x 120 cm) oraz przenośny parawan.
- 2) Wymagane jest zapewnienie profesjonalnego stanowiska dla wizażysty/ki formie stolika z lustrem i oświetleniem, zlokalizowane w pobliżu Sceny Głównej.

Przykład graficzny – nie stanowi obligatoryjnego wzoru:



6. Atrakcje dodatkowe

6.1. Fotobudka 360° ze ścianką reklamową

- 1) Wykonawca zapewni fotobudkę 360°, która będzie rejestrować krótkie filmy oraz zapętlać je (efekt bumerangu); każdy film musi być opatrzony nakładką/ grafiką przygotowaną przez Zamawiającego i przekazaną Wykonawcy po podpisaniu umowy (nie później niż 3 dni robocze przed pierwszym dniem Forum).
- 2) Zapewniona fotobudka musi posiadać możliwość tworzenia płynnych szerokokątnych filmów klipów w Slow Motion i z efektem Bullet Time/Freeze Motion.
- 3) Wykonawca musi zapewnić oprogramowanie, które będzie pozwalało m.in. na wyświetlanie wideo 360 stopni w proporcjach odpowiednich do bezpośredniej publikacji w mediach społecznościowych, a także udostępnianie nagranych filmów uczestnikom za pośrednictwem poczty elektronicznej, mediów społecznościowych i pamięci w chmurze. Oprogramowanie musi obsługiwać urządzenia z najpopularniejszymi systemami tj. minimalnie: Windows, iOS i Android.
- 4) Wykonawca jest zobowiązany do przekazania nagrania każdej osobie nagrywającej się na fotobudce niezwłocznie po wykonaniu nagrania, np. za pośrednictwem poczty e-mail lub/i kodu QR lub w inny sposób umożliwiający szybkie i sprawne przesłanie wersji elektronicznej nagrania. Dodatkowo Wykonawca zarejestruje wszystkie wykonane materiały video i przekaze je Zamawiającemu po każdym dniu Wydarzenia.
- 5) Wydajność urządzenia musi być nie mniejsza niż 40 filmików na godzinę.
- 6) Fotobudka musi posiadać bezprzewodowe uruchomienie.
- 7) Wykonawca będzie w całości odpowiadał za realizację tej atrakcji, w tym za płynne i bezawaryjne działanie urządzenia, dlatego ramach zamówienia zapewni m.in.:

- a) obsługę osobową – animatora zachęcającego do skorzystania z atrakcji oraz obsługującego urządzenie (min. 1 osoba – szczegóły opis w punkcie Obsługa osobowa),
- b) właściwe łącze internetowe,
- c) komputer do obsługi urządzenia oraz rejestrowania nagrań,
- d) kompletny zestaw fotobudki obejmujący:
 - okrągły podest/ platforma (100-110 cm średnicy) z brandingiem
 - regulowane ramię obrotowe wraz z uchwytem do aparatu oraz tabletu (jako podgląd dla uczestników)
 - urządzenie do regulacji kąta nachylenia ramienia
 - oświetlenie (profesjonalny ring oświetleniowy z regulacją światła)
 - silnik,

Przykład graficzny – nie stanowi obligatoryjnego wzoru:



- e) wyprodukowanie pokrowca z brandingiem Wydarzenia do posiadanej przez Zamawiającego ramy ścianki (wymiary ramy: około szer./wys. 240 cm, głębokość ok. 40 cm), o następujących parametrach:
 - ścianka typu półksiężyc 3D – ścianka tekstylna z obustronnym zadrukiem na aluminiowej konstrukcji
 - nadruk: 4+4 CMYK
 - zdejmowany pokrowiec z rozciągliwej tkaniny poliestrowej (zapięcie na suwak)
 - pokrowiec ma być spakowane w torbę transportową

Kształt ramy:



UWAGA 24: Po zakończeniu Wydarzenia pokrowiec przechodzi na własność Zamawiającego i zostanie dostarczony do jego siedziby najpóźniej w ciągu 3 dni roboczych (wraz z ramą należącą do Zamawiającego). Wykonawca ma możliwość obejrzenia, wymierzenia i wcześniejszego odbioru ramy, zgodnie z opisem w uwadze w pkt. 7.5.

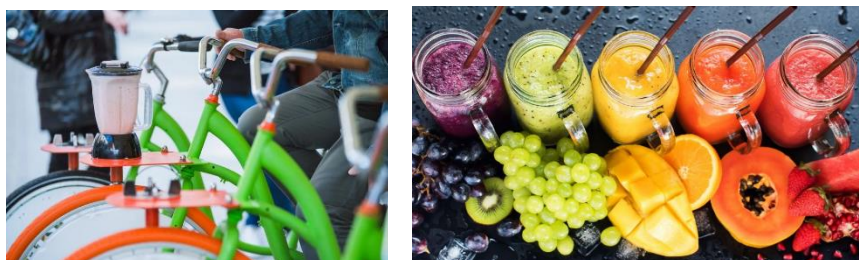
UWAGA 25: Projekty graficzne do platformy i ścianki zostaną przygotowane przez Zamawiającego wg. wskazówek technicznych Wykonawcy i przekazane mu nie później niż na 5 dni roboczych przed pierwszym dniem Forum. Zadaniem Wykonawcy będzie przygotowanie projektów do druku i druk.

6.2. Rower blender

- 1) Wykonawca zapewni stacjonarny rower z blenderem do robienia koktajli owocowych, do którego dodatkowo powinno być podłączone urządzenie wykorzystujące produkowaną energię do ładowania telefonów.
- 2) Rower, lada oraz kubeczki na napoje (wyprodukowane wg. poniższej specyfikacji) muszą być obrandowane grafiką z KV wydarzenia – szczegóły do uzgodnienia, projekty do akceptacji Zamawiającego.
- 3) Jednorazowe kartonowe kubeczki z brandingiem Wydarzenia – specyfikacja techniczna:
 - liczba: 250 szt.
 - pojemność: 300 ml
 - wymiary: średnica 9 cm, wysokość 11 cm (+/- 10 %)
 - kolor: biały.

- 4) Wykonawca zapewni świeże owoce, warzywa i zioła do produkcji koktajli, w tym m.in. banany, jabłka, gruszki, kiwi, pomarańcze, cytryny, winogrona bezpestkowe, nektarynki, truskawki, arbuzy, maliny, jeżyny, melony, szpinak, natkę pietruszki, miętę, melisę). Produkty te muszą być świeże i najwyższej jakości; w pełni przygotowane do użycia w blenderze – umyte, obrane, pokrojone na odpowiednie kawałki. Ilość produktów ma być tak dobrana, aby w ciągu 2 dni Wydarzenia była możliwość zrobienia z nich minimum 180 a maksimum 250 koktajli.
- 5) Lada do wyłożenia i ekspozycji produktów, z których będą robione koktajle, ma być osłonięta szybą z lodem lub ma to być lada chłodnicza, w której będą ustawione naczynia z przygotowanymi owocami oraz szczypcy lub łyżki do ich higienicznego nakładania do blendera.
- 6) Czas pracy oraz wydajność urządzenia:
 - a) urządzenie ma być użytkowane po minimum 6 godzin podczas każdego z 2 dni wydarzenia,
 - b) wydajność urządzenia: minimum 15 koktajli na godzinę (łącznie minimum 180 koktajli przez 2 dni).
- 7) Wymagana będzie obsługa osobowa w postaci animatorów – szczegółowy opis w punkcie Obsługa osobowa.

Przykład graficzny – nie stanowi obligatoryjnego wzoru:



6.3. EnergoRowery

- 1) Wykonawca zapewni zestaw składający się z minimum 2 szt. energorowerów stacjonarnych z torem wyścigowym.
- 2) Tor samochodowy zasilany jest przez energoowery, tj. auta zasilane będą za pomocą energorowerów, tak aby szybkość i technika pedałowania miała bezpośrednie przełożenie na prędkość i styl jazdy samochodzików na torze.
- 3) W ramach zamówienia Wykonawca zapewni minimalnie:
 - a) 2 energorowery (trenażery i rowery), o kołach o średnicy 24 cale (rozmiar uniwersalny, zarówno dla dzieci, młodzieży jak i dorosłych);
 - b) tor samochodowy 2 liniowy o wymiarach: dł. 2,3 m, szer. 1,8 m (+/- 30 cm);
 - c) elektroniczny licznik okrążeń, sekcja zasilania;
 - d) 2 auta i min. 4 auta zapasowe, min. 6 zapasowych szczotek;
 - e) 2 kable zasilające i min. 2 kable zapasowe;
 - f) pobocza i bandy;
 - g) obrus (osłaniający blat i fronty stołów) z indywidualnym projektem graficznym;
 - h) 4 stoły;
 - i) 2 pit stopy, 1 trybunka;
 - j) 2 budynki na makietę (projektowane indywidualnie).
- 4) Elementy wymagające indywidualnych projektów będą wyprodukowane i dostarczone przez Wykonawcę zgodnie z indywidualnymi projektami przekazanymi przez Zamawiającego, przygotowanymi wg wytycznych Wykonawcy.
- 5) Wykonawca zapewni na każdą z imprez obsługę techniczną odpowiedzialną za przygotowanie, podłączenie oraz sprawne funkcjonowanie toru wraz z rowerami przez cały czas użytkowania każdego urządzenia – dodatkowy opis w punkcie Obsługa osobowa.
- 6) Czas trwania atrakcji: min. 6 godzin podczas każdego dnia wydarzenia.

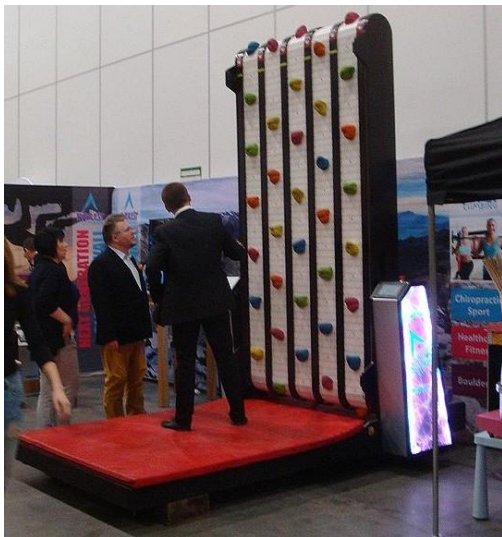
Przykład graficzny (nie stanowi obligatoryjnego wzoru):



6.4. Ruchoma ścianka wspinaczkowa

- 1) Wykonawca zapewni urządzenie w postaci ruchomej ścianki wspinaczkowej, działającej na podobnej zasadzie jak bieżnia, tj. na bieżąco przemieszczającej się wraz z uczestnikiem zabawy.
- 2) Dostarczona ścianka musi:
 - być dostosowana do osób dorosłych,
 - mieć minimum 3 rzędy punktów wspinaczkowych, zmieniających położenie względem siebie w trakcie przesuwania się,
 - mieć możliwość regulowania szybkości,
 - mieć system bezpieczeństwa pozwalający na dostosowanie prędkości do tempa wspinającego się oraz zabezpieczenie miejsca pod ścianką na wypadek upadku uczestnika,
 - mieć prosty, intuicyjny panel sterujący,
- 3) Elementy wymagające indywidualnych projektów będą wyprodukowane i dostarczone przez Wykonawcę zgodnie z indywidualnymi projektami przekazanymi przez Zamawiającego, przygotowanymi wg wytycznych Wykonawcy.
- 4) Wykonawca zapewni obsługę techniczną odpowiedzialną za przygotowanie, podłączenie oraz sprawne funkcjonowanie ścianki wraz udzielaniem instruktażu uczestnikom przez cały czas użytkowania urządzenia – dodatkowy opis w punkcie Obsługa osobowa.
- 5) Czas trwania atrakcji: min. 6 godzin podczas każdego dnia wydarzenia.

Przykład graficzny (nie stanowi obligatoryjnego wzoru):



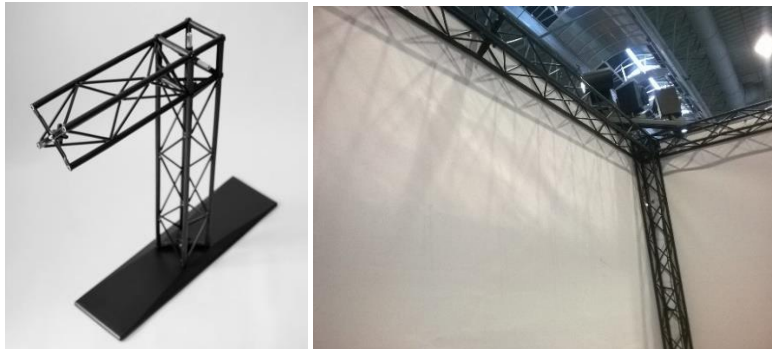
7. Elementy do podziału wizualnego i oznakowania przestrzeni

UWAGA 26: Pomimo dość spójnej zabudowy i użycia podobnych mebli należy przewidzieć możliwość takiego zaaranżowania przestrzeni przeznaczonych dla poszczególnych stref, aby były one łatwe do odróżnienia. Jako wyróżniki mogą służyć akcenty kolorystyczne, oświetlenie, różne wzory elementów ekspozycyjnych i dekoracyjnych wybranych do zabudowy i wyposażenia itp.

7.1. Czarne kratownice metalowe – opis/ parametry:

- 1) Poszczególne przestrzenie powinny być oddzielone elementami zabudowy dwustronnej, tj. konstrukcji kratownica + baner/pianka z nadrukiem z wykorzystaniem stabilnych kratownic metalowych.
- 2) Kolor kratownic: czarny
- 3) Wysokość zabudowy 2,5 m (+/- 20 cm).
- 4) Łączna długość konstrukcji wyniesie nie mniej niż 100 m.

Przykład graficzny – nie stanowi obligatoryjnego wzoru:



7.2. Panele dekoracyjne green wall – opis/parametry:

Panel – stalowa rama z pokryciem ze sztucznych roślin zielonych

Kolor/wzór: mchy/trawy/liście lub kompozycja różnych roślin imitująca naturalną zielen

Wymiary (+/- 10 cm): szer. 100 cm, wys. 200 cm

Liczba: **4 szt.**

Przykład graficzny – nie stanowi obligatoryjnego wzoru:



7.3. Parawany – opis/parametry:

Parawan na stalowej ramie pokryty elastycznym pokrowcem, ze stopką z regulacją wysokości; stabilna i wytrzymała konstrukcja (stabilność w pionie, kąt między stopką a parawanem 90 stopni), z opcją łączenia parawanów w linii prostej lub pod kątem prostym.

Kolor pokrowca: szary

Wymiary (+/- 5 cm): szerokość 70 cm, wysokość 180 cm

Liczba: **8 szt.**

Przykład graficzny – nie stanowi obligatoryjnego wzoru:



7.4. Ścianki LED i pokrowce do posiadanych przez Zamawiającego ścianek LED – opis/parametry:

- 1) Zamawiający dysponuje następującymi ściankami (stelażami ścianek):
 - 4 szt. wolnostojących, dwustronnych kasetonów podświetlanych diodami LED, o wymiarach 600 x 200 cm, materiał: aluminium (stelaż), tkanina poliestrowa.
 - 4 szt. wolnostojących, dwustronnych kasetonów podświetlanych diodami LED, o wymiarach 100 x 200 cm, materiał: aluminium (stelaż), tkanina poliestrowa,jednak w czasie trwania Wydarzenia chciałby dysponować łącznie 10 dwustronnymi ściankami 600 x 200 cm i 4 dwustronnymi ściankami 100 x 200 cm, w związku z czym zadaniem Wykonawcy będzie wyprodukowanie pokrowców do posiadanych przez Zamawiającego ścianek (część A) oraz wynajem ścianek i wyprodukowanie pokrowców do wynajętych ścianek (część B).
- 3) Część A – zadania Wykonawcy:
 - a) odbiór z magazynu Zamawiającego jego ścianek, zrobienie przeglądu oraz drobnych napraw w tym ewentualnego serwisu w zakresie elektryki jeżeli posiadane przez Zamawiającego ścianki będą tego wymagały oraz pobranie dokładnych wymiarów niezbędnych do produkcji pokrowców na posiadane przez Zamawiającego ścianki.
 - b) produkcja pokrowców na ścianki, tj. łącznie **8 szt.** tkanin o wymiarach 600 x 200 cm oraz **8 szt.** o wymiarach 100 x 200 cm, na wyżej wymienione kasetony – opis/parametry:
 - projekt: Zamawiający przygotowuje i przekazuje Wykonawcy projekty a Zadaniem Wykonawcy będzie tylko ich dostosowanie do wymagań produkcyjnych
 - grafika: zadruk sublimacyjny 4+0 (CMYK) pozwalający na wykonanie nadruków wielokolorowych, nadrukowanie zdjęć i grafik z przejściami tonalnymi
 - tkanina: poliester kalandrowany obszyty gumką.
 - c) Wykonawca musi zadbać, aby jakość tkaniny zapewniała właściwą przejrzystość oraz jednolitość niezbędną przy nośnikach reklamowych tego typu oraz by tkaniny dobrze opinały ramy kasetonów i czytelnie oraz estetycznie prezentowały treść reklamową.
 - d) po zakończeniu Wydarzenia – zwrot do siedziby Zamawiającego rozłożonych, spakowanych i zabezpieczonych ram wraz z pokrowcami wyprodukowanymi na potrzeby Wydarzenia.
- 3) Część B – zadania Wykonawcy:
 - a) dostarczenie na czas Wydarzenia **6 szt.** wolnostojących, dwustronnych kasetonów aluminiowych (rama na nóżkach) z wewnętrznym podświetleniem LED, zasilanych prądem sieciowym (nie na baterie), z opcją wymiany tkaniny – preferowany wzór zbliżony do wzoru kasetonów będących w posiadaniu Zamawiającego
 - b) produkcja pokrowców na ścianki, tj. łącznie **12 szt.** tkanin o wymiarach 600 x 200 cm – opis/parametry:
 - projekt: Zamawiający przygotowuje i przekazuje Wykonawcy projekty a Zadaniem Wykonawcy będzie tylko ich dostosowanie do wymagań produkcyjnych
 - grafika: zadruk sublimacyjny 4+0 (CMYK) pozwalający na wykonanie nadruków wielokolorowych, nadrukowanie zdjęć i grafik z przejściami tonalnymi
 - tkanina: poliester kalandrowany obszyty gumką.
 - c) po zakończeniu Wydarzenia – zwrot do siedziby Zamawiającego spakowanych i zabezpieczonych pokrowców wyprodukowanymi na potrzeby Wydarzenia.

UWAGA 27: Każdy z Wykonawców zainteresowany realizacją zamówienia, ma możliwość obejrzenia oraz dokonania pomiarów ścianek, jakimi dysponuje Zamawiający, w celu rzetelnego przygotowania oferty. Stelaże są dostępne do wglądu w siedzibie Zamawiającego, a ich oglądanie możliwe jest po wcześniejszym umówieniu terminu i godziny z zastrzeżeniem, że siedziba Zamawiającego czynna jest w dni powszednie (poniedziałek-piątek) z wyłączeniem świąt i dni ustawowo wolnych od pracy, w godzinach 8:00-16:00. Osobami odpowiedzialnymi za udostępnienie do wglądu stelaży są: Pan Michał Strzelczyk, e-mail: m.strzelczyk@mazowia.eu oraz Pan Karol Zaczyński, e-mail: k.zaczynski@mazowia.eu.

7.5. Tablice informacyjne zadrukowane na płycie piankowej – opis/parametry:

1. Płyty piankowe z rdzeniem z pianki poliuretanowej i okładzinami z wielowarstwowego papieru powlekanego, przeznaczone do użytku we wnętrzach.

Płyty z nadrukiem oraz napisami i/ lub grafiką, przy czym nadrukowane elementy muszą być czytelne, wyraźne i trwałe (full kolor).

Zamawiający przekazuje Wykonawcy grafikę do nadruku na poszczególne tablice, przy czym każda tablica może mieć inną treść zadruku.

Wymiary: grubość: minimum 0,5 cm, rozmiar I: 150 x 50 cm, rozmiar II: 140 x 100 cm,

Liczba: **3-4 szt.** każdego rozmiaru.

2. Dodatkowo do wyprodukowania będzie tablica nawiązująca kształtem do tzw. klapsa filmowego (projekt graficzny wg. wskazówek Wykonawcy przygotowuje Zamawiający).
Parametry techniczne jak w pkt. 1.
Wymiary ok. 100 cm szer. i ok. 60-70 cm wys. (+/- 10 cm).

7.6. Naklejki informacyjne – opis/uwagi:

- 1) W skład zamówienia wchodzi projekt i produkcja zgodnie z zaleceniami i uwagami Zamawiającego następujących elementów:
 - a) naklejki elektrostatyczne do oklejenia recepcji,
 - b) naklejki elektrostatyczne do umieszczenia na szybach,
 - c) naklejki elektrostatyczne do umieszczenia na drzwiach, kafelkach itp.
- 2) Wykonawca powinien zapoznać się z rodzajami podłoża w obiekcie, tak aby przygotować naklejki, które nie będą się odklejać w czasie trwania całego Wydarzenia.
- 3) Naklejka po odklejeniu nie mogą zostawiać śladu na podłodze, ścianie lub innej powierzchni.
- 4) Wykonawca będzie odpowiedzialny za naklejenie naklejek (podczas montażu) w miejscach uzgodnionych z Zamawiającym, a po zakończeniu wydarzenia do ich usunięcia.
- 5) Minimalne wymiary naklejek informacyjnych – format A4 w poziomie.
- 6) Przewidywalna minimalna liczba naklejek informacyjnych to ok. 20-30 szt. i zostanie ona uzgodniona z Wykonawcą na etapie realizacji umowy.

UWAGA 28: Powyższe zestawienie nie obejmuje naklejek wskazanych w innych częściach OPZ, tj. naklejek na donice (pkt. IIB, 3, 3.1.) oraz na stoisko informacyjne (pkt. IIB, 4, 4.1.)

8. Dekoracje z roślin żywych

8.1. Dekoracje roślinne

- 1) W ramach zamówienia Wykonawca jest zobowiązany do zapewnienia dekoracji z żywych liściastych roślin doniczkowych wraz zapewnieniem dekoracyjnych donic/osłonek na donice. Rośliny te muszą się znaleźć przynajmniej przy Scenie Głównej i przy Małej Scenie, na parterze (w tym zawłaszcza w recepcji), w foyer na piętrze 1. oraz w strefie Organizatora (miejsce wskazane przez Zamawiającego po podpisaniu umowy).
- 2) Przy scenach należy tak wyeksponować rośliny, aby tworzyły one wrażenie ogrodu tj. Zamawiający dopuszcza ustawienie roślin na podłodze, ustawienia kaskadowe, rośliny zawieszane na stojakach/stelażach/kratownicach itp. Rośliny, które będą użyte do aranżacji sceny muszą współgrać z roślinami wykorzystanymi do dekoracji pozostałych przestrzeni.
- 3) Wszystkie wykorzystane rośliny muszą być żywe (Zamawiający nie dopuszcza roślin sztucznych) i posadzone w doniczkach. Dopuszcza się rośliny, które na liściach posiadają delikatne akcenty w kolorach białym i różowym i w ich odcieniach. Całość dekoracji roślinnych ma być tak skomponowana, aby dominował kolor zielony w różnych odcieniach.
- 4) Zamawiający wymaga, aby ilość doniczek z roślinami wykorzystana do aranżacji wszystkich przestrzeni (poza przestrzenią przy scenach – te kwiaty będą liczone osobo, a ich liczba będzie zależała od projektu Wykonawcy) nie była mniejsza niż **50 szt.** Wysokość każdej rośliny (powyżej doniczki) to minimum 20 cm. Rośliny, które będą eksponowane w sposób, w którym będą widoczne ich doniczki muszą być wyposażone w takie same, jednolite, gładkie osłonki np. w kolorze białym lub innym pasującym do całościowej aranżacji wydarzenia (bez wzorów, napisów, obrazków itp. akcentów), w rozmiarach dostosowanych do wielkości doniczek.
- 5) Zamawiający preferuje mix takich rośliny jak: strelcja, palma kentia (howea), bananowiec, filodendron, zroślicha, trzykrotka, kalatea, kordylina.

Przykład graficzny – nie stanowi obligatoryjnego wzoru:



UWAGA 29: Wymienione powyżej gatunki i odmiany nie są jedynymi dopuszczalnymi roślinami jakie można wykorzystać do realizacji. W przypadku chęci zastosowania innych roślin należy uzyskać w tym zakresie zgodę Zamawiającego (ustalenia w tym zakresie będą prowadzone po podpisaniu umowy). Zamawiający nie dopuszcza wykorzystania kaktusów oraz storczyków.

UWAGA 30: Po zakończeniu Wydarzenia rośliny przeznaczone do dekoracji wraz z osłonkami, wskazane w pkt. 8.1 przechodzą na własność Zamawiającego i zostaną dostarczone do jego siedziby najpóźniej w ciągu 3 dni roboczych.

9. Wyposażenie techniczne

UWAGA 31: Przedstawiony poniżej wykaz sprzętu zawiera wyposażenie techniczne, które zostanie rozdysponowane we wszystkich strefach i przestrzeniach Forum (z wyjątkiem scen, które zostały opisane osobno). Decyzja o tym, w którym miejscu i w jakiej ilości zostanie użyty dany sprzęt zostanie ustalona z Wykonawcą po podpisaniu umowy.

9.1. Laptopy – opis/parametry:

Liczba minimalna: **10 szt.**, przy czym dokładna liczba laptopów, które będzie musiał zapewnić Wykonawca zostanie przekazana Wykonawcy przez Zamawiającego najpóźniej na 5 dni roboczych przed dniem montażu.

Wymagania minimalne: procesor wielordzeniowy (osiągający w teście wydajności PassMark wynik nie gorszy niż 3388 punktów, według wyników ze strony <http://www.cpubenchmark.net>), RAM min. 2 GB DDR3, Ekran min. 15", klawiatura QWERTY PL, pojemność baterii min. 4800 mAh, min 2 x port USB 2.0 lub wyższy, w zestawie z ładowarką i myszką optyczną, system operacyjny umożliwiający uruchomienie pakietu aplikacji biurowych, w tym minimalnie programów do obsługi arkuszy kalkulacyjnych i do tworzenia oraz obróbki tekstów, programów do wyświetlania prezentacji multimedialnych wyświetlanych w formie slajdów oraz plików PDF, JPG i do obsługi internetu.

Komputery z dostępem do internetu (Wi-Fi) tj. wykonawca musi zapewnić łącze internetowe umożliwiające sprawne połączenie z internetem dla wszystkich laptopów jednocześnie.

UWAGA 32: Wykonawca musi zapewnić łącze internetowo umożliwiające sprawne połączenie z internetem dla wszystkich laptopów jednocześnie, z tym zastrzeżeniem, że komputery będą używane zarówno na głównej przestrzeni Forum (2. Piętro), jak i w zamkniętych salach ulokowanych na 1. Piętrze.

9.2. Drukarki laserowe – opis/parametry:

Liczba: **2 szt.**, format druku A4, podajnik papieru na min. 150 arkuszy, szybkość druku w czerni min. 20 str./min.

UWAGA 33: Wykonawca zobowiązany jest do zabezpieczenia na miejscu wydarzenia zapasowych materiałów eksploatacyjnych (w szczególności tonerów, pojemników na zużyty toner oraz papieru w formacie A4 do drukarki – minimum

4 rzy x 500 arkuszy, gramatura min. 80 g/m2.), umożliwiającym sprawne funkcjonowanie urządzeń, nieprzerwanie przez cały czas trwania wydarzenia. Zakładana maksymalna liczba wydruków w czasie całego wydarzenia – maksymalnie 1000 szt.

UWAGA 34: Wykonawca zapewni osobę czuwającą nad sprawnym funkcjonowaniem urządzeń drukujących, w tym połączeniem laptopów z drukarkami, i odpowiedzialną za wymianę materiałów eksploatacyjnych. Może to być osoba pełniąca inną funkcję podczas Wydarzenia, jednak Wykonawca zapewni bezpośredni kontakt do tej osoby (udostępnienie numeru telefonu komórkowego) koordynatorowi Wydarzenia i jego zastępcy.

9.3. Telewizory ze stojakami – opis/parametry:

Liczba: maksymalnie **25 szt.**, przy czym dokładna liczba telewizorów jaki będzie musiał zapewnić Wykonawca zostanie przekazana Wykonawcy przez Zamawiającego najpóźniej na 5 dni roboczych przed dniem montażu.

Telewizory o przekątnej 50 i 60 cali (z tego minimum 10 szt. 60 cali) z podłączeniem do Internetu (Wi-Fi), wbudowany odtwarzacz multimedialny, odtwarzane formaty: AVI | MKV | WMV | MP4 | M4v | FLV | VOB | MP3 | AAC | FLAC | WAV | JPEG lub więcej, do wykorzystania przez Zamawiającego podczas dwóch dni wydarzenia.

Każdy telewizor wyposażony w stojak mobilny z regulacją wysokości w przedziale (+/- 10 cm) 140-170 cm.

Miejsce ustawienia i uruchomienia telewizorów będzie wskazane przez Zamawiającego najpóźniej podczas montażu.

9.4. Rzutniki – opis/parametry:

Liczba: maksymalnie **4 szt.**, przy czym dokładna liczba rzutników, które będzie musiał zapewnić Wykonawca, zostanie przekazana Wykonawcy przez Zamawiającego najpóźniej na 5 dni roboczych przed dniem montażu.

Rzutniki full HD/4K dostosowane do projekcji tylnej o mocy minimum 8000 ANSI (projekcje wewnątrz pomieszczeń przy braku dodatkowego zaciemnienia).

Zaproponowane ekrany muszą być kompatybilne ze wskazanymi w pkt. 9.1 laptopami oraz z ekranami wskazanymi w pkt. 9.5.

9.5. Ekrany – opis/parametry:

Liczba: maksymalnie **4 szt.**, przy czym dokładna liczba ekranów jaką będzie musiał zapewnić Wykonawca zostanie przekazana Wykonawcy przez Zamawiającego najpóźniej na 5 dni roboczych przed dniem montażu.

Mobilne ekrany ramowe do projekcji tylnej (kompatybilne z rzutnikami wskazanymi w pkt. 9.4), montowane jako stojące na stalowej/aluminiowej ramie.

Wymiary: minimum 100" (powierzchnia projekcyjna ok. 230 x 140 cm)

Format: 16:9

Przykład graficzny – nie stanowi obligatoryjnego wzoru:



UWAGA 35: Instalacja i podłączenie zestawów: laptop, rzutnik, ekran należy do zadań Wykonawcy, który w trakcie trwania Wydarzenia będzie również zobowiązany do udzielania ewentualnej pomocy technicznej osobom korzystającym z zestawu.

III. OBSŁUGA OSOBOWA I TECHNICZNA FORUM

III.A. Obsługa osobowa

1. Wykonawca w ramach realizacji zamówienia zapewni personel niezbędny do kompleksowej obsługi wydarzenia tj. minimalnie osoby pełniące następujące funkcje:

1) **Koordynator/ Event manager** – 1 osoba, która będzie odpowiedzialna za realizację umowy, zarówno na etapie przygotowania, jak i realizacji 13FRM. Do jej zadań będzie należał stały kontakt z przedstawicielami

Zamawiającego w zakresie realizacji umowy, koordynowanie prac i działań leżących po stronie Wykonawcy oraz raportowanie ich Zamawiającemu. Wykonawca proponuje Zamawiającemu w ofercie osobę do pełnienia funkcji Event managera. Zamawiający wpisze tę osobę do umowy jako osobę do kontaktów wyznaczoną ze strony Wykonawcy. Wskazana osoba musi wykazać się praktycznym doświadczeniem w koordynowaniu imprez o charakterze zgodnym z przedmiotem zamówienia, tj. o charakterze konferencyjno-wystawienniczym z transmisją na żywo.

UWAGA 36: Zamawiający przyzna punkty w kryterium społecznym za zatrudnienie Event managera na umowę o pracę.

2) Konferansjerzy/prowadzący – 2 osoby, które poprowadzą wydarzenie zgodnie programem i scenariuszem, przy czym:

a) Zadaniem tych osób będzie wspólne poprowadzenie takich punktów programu jak m.in. rozpoczęcie i zakończenie oraz poprowadzenie uroczystego finału konkursu Lider Zmian #FEnomenUE. W pozostałym czasie każda z osób będzie konferansjerem na jednej ze scen: Sceny Głównej (scena o charakterze oficjalnym, z transmisją na żywo) oraz Małej Scenie (scena o luźnym, offowym charakterze, dedykowana głównie Młodemu, bez transmisji).

b) Wymagania wobec każdego z prowadzących:

- osoba z doświadczeniem w pracy dziennikarskiej lub telewizyjnej (konieczne doświadczenie w pracy przed kamerą);
- osoba posiadająca udokumentowaną wiedzę i doświadczenie w prowadzeniu konferencji, debat, programów telewizyjnych dla szerokiej grupy widzów;
- osoba bardzo dobrze komunikująca się w języku angielskim;
- osoba cechująca się wiedzą z zakresu biznesu, gospodarki, aktualnych wydarzeń krajowych i światowych;
- osoba cechująca się rozpoznawalnością – udział w roli prowadzącego, gospodarza w popularnych formatach telewizyjnych (formaty telewizyjne o wysokiej oglądalności, na antenie telewizji o zasięgu ogólnopolskim);
- w przypadku dziennikarza - gospodarz programu telewizyjnego o wysokiej oglądalności, prowadzący pasmo telewizji śniadaniowej, prowadzący popularne programy, typu talent show, emitowane nie później niż w ciągu ostatnich dwóch lat (cztery ostatnie ramówki);
- osoba potrafiąca wykazać się doświadczeniem we współpracy z osobami publicznymi, członkami zarządów, dyrektorów i kluczowych menedżerów firm i instytucji;
- osoba sympatyczna, otwarta, elastyczna, umiejąca szybko reagować na zmieniające się okoliczności i łatwo odnajdująca się w nowych sytuacjach.

c) Obowiązki każdego z prowadzących:

- zapoznanie się ze scenariuszem wydarzenia w sposób zapewniający sprawne prowadzenie relacji na żywo oraz udział w minimum jednym spotkaniu z udziałem Zamawiającego, w celu omówienia scenariusza oraz preferowanych przez Zamawiającego form prowadzenia Wydarzenia,
- pełnienie funkcji prowadzącego podczas wydarzenia w miejscu i godzinach określonych przez Zamawiającego w scenariuszu (przy czym nie dłużej niż 6 godzin prowadzenia transmisji każdego dnia);
- dbanie o utrzymanie dynamiki dyskusji i dyscypliny czasowej wśród prelegentów występujących w debatach;
- prowadzenie i czuwanie nad prawidłowym przebiegiem prezentacji na scenie, puentowanie wypowiedzi zaproszonych prelegentów, podsumowanie i przedstawienie wniosków końcowych,
- moderowanie przebiegu Wydarzenia poza „przypisaną” danemu prowadzącemu sceną – utożsamianie się z rolą gospodarza i reagowanie na ew. sytuacje problematyczne (np. opóźnienia transmisji, spóźnienia uczestników itd.) poprzez tzw. „szycie”, tj. np. inicjowanie krótkich wypowiedzi, rozmów czy wywiadów z wyznaczonymi uczestnikami Wydarzenia,
- właściwe i taktowne zadbanie o atmosferę na scenie, aby była ona odpowiednia do rangi zaproszonych gości oraz powagi poruszanych tematów, ale jednocześnie, aby była ona miła, lekka i przyjemna, tak aby zachęcała widzów do udziału w Wydarzeniu oraz pozytywnie zapadała w ich pamięć.

d) Wykonawca, najpóźniej w terminie do 3 dni roboczych po zawarciu umowy, proponuje Zamawiającemu co najmniej sześć kandydatur osób prowadzących (3 kobiety oraz 3 mężczyzn), spośród których Zamawiający wybierze 2 osoby do realizacji zadania.

- 3) **Opiekun merytoryczny i przewodnik po wystawie/instalacji „aleja czasu”** – 1 osoba zaangażowana do udzielenia wsparcia merytorycznego Zamawiającego przy opracowywaniu zawartości merytorycznej wystawy (zweryfikowanie poprawności tekstów, wyboru zdjęć i projektów graficznych), której głównym zadaniem będzie oprowadzanie po wystawie uczestników w trakcie Forum w ramach tzw. żywej lekcji historii (minimum 4 grupy każdego dnia, czas oprowadzania każdorazowo 20-30 minut).

Wymagania: zatrudniona osoba powinna być z wykształcenia historykiem lub politologiem oraz powinna posiadać udokumentowany dorobek w dziedzinie związanej z najnowszą historią Europy i/lub polityki zagranicznej. Powinna to być osoba rozpoznawalna i popularna, zwłaszcza w mediach społecznościowych – preferowani są youtuberzy prowadzący swój kanał na tematy związane z tematem wystawy (np. <https://www.youtube.com/@politykazagraniczna3243>). Osoba ta powinna być nie tylko kompetentna, jeśli chodzi o posiadaną wiedzę, ale też powinna być otwarta, kontaktowa i powinna umieć prowadzić nawiązać kontakt ze słuchaczami.

- 4) **Animatorzy przestrzeni** – 2 osoby stale obecne na strefach i przy scenach Forum, których zadaniem będzie animowanie uczestników i zachęcanie ich do aktywnego uczestniczenia w programie Wydarzenia i korzystania z przygotowanych atrakcji.

Zadaniem tych osób będzie stałe monitorowanie tego, co się dzieje w przestrzeni Forum i bieżące reagowanie na takie sytuacje jak. np. pusta widownia pod sceną, puste stoiska Partnerów itd. Dodatkowo osoby te powinny być zaangażowane w organizację zabawy zachęcającej uczestników Wydarzenia do odwiedzania stoisk Partnerów Wydarzenia oraz do korzystania z oferowanych atrakcji i aktywności (opis w pkt. IIID), w tym udzielanie instrukcji i wydawanie upominków.

Muszą to być osoby śmiałe i otwarte; ale też miłe, pogodne, wzbudzające zaufanie i taktowne. Także sumienne, dobrze zorganizowane i odpowiedzialne. Osoby te będą musiały dobrze znać program Wydarzenia oraz sposób rozplanowania Wydarzenia w przestrzeni, a także mieć wiedzę o Partnerach i o przygotowanych przez nich aktywnościach

- 5) **Reżyserzy scen** – minimum 2 osoby odpowiedzialne za zadania realizacyjne i techniczne dla operatorów obrazu i dźwięku w sposób gwarantujący realizację Forum zgodnie z programem i scenariuszem. Ponadto reżyserzy będą zatwierdzali pod względem technicznym i planowali emisję wszystkich materiałów audiowizualnych, czyli np. oprawy wizualnej i dźwiękowej scen, wyświetlanych na scenach prezentacji i filmów przekazanych przez Organizatora, partnerów Wydarzenia i ekspertów. Osoby te muszą posiadać umiejętności scalania przekazu w sposób zrozumiały, poprawny warsztatowo i atrakcyjny oraz angażujący widzów do czynnego udziału w Wydarzeniu.

Każda z tych osób musi posiadać praktyczne doświadczenie w produkcji konferencji transmitowanych na żywo i/lub programów telewizyjnych z emisją na żywo, o charakterze gospodarczym, społecznym, edukacyjnym. Wymagane jest, aby osoba ta w ciągu ostatnich 2 lat wyreżyserowała nie mniej niż 2 produkcje o ww. charakterze.

- 6) **Koordynatorzy scen** – minimum 2 osoby, każda odpowiedzialna za jedną scenę. Osoby odpowiedzialne za koordynowanie aktywności na scenach, grupujące uczestników poszczególnych debat oraz słuchaczy/publiczność w okolicach scen, dbający o zapewnienia punktualnej realizacji debat, czuwający nad możliwymi, nagłymi zmianami w programie debat i wystąpień, utrzymujący stały kontakt z wyznaczonymi przedstawicielami Zamawiającego w zakresie wszelkich aktywności w obrębie danej sceny. Wykonawca zapewni bezpośredni kontakt do tych osób (udostępnienie numeru telefonu komórkowego) koordynatorom scen ze strony Organizatora oraz koordynatorowi Wydarzenia i jego zastępcy.

- 7) **Koordynatorzy stref** – maksimum 3 wyznaczone do koordynowania prac wszystkich osób przewidzianych do realizacji działań w ramach przydzielonej strefy i/lub przestrzeni. Osoby odpowiedzialne za koordynowanie strefami powinny cechować się wysoką kulturą osobistą, bardzo dobrą organizacją pracy, kreatywnością, zaangażowaniem w powierzone im zadania, czyli mają być dostępne i gotowe do udzielania wsparcia i rozwiązywania bieżących problemów w przydzielonych im strefach. Wykonawca zapewni bezpośredni kontakt do tych osób (udostępnienie numeru telefonu komórkowego) koordynatorowi Wydarzenia i jego zastępcy oraz koordynatorom stref ze strony Organizatora.

- 8) **Tłumacze migowi** – minimum 2 osoby każdego dnia Wydarzenia (po minimum jednej na każdą scenę), które będą odpowiedzialne za symultaniczne tłumaczenie migowe wszystkich aktywności dziejących się na scenach. Tłumacze będą widoczni/zamieszczeni w filmach streamingowych. Przewidywany czas pracy tłumaczy: pierwszego dnia 13FRM przewidziany jest od godz. 10:00 do 16:00 oraz obejmuje finał konkursu Lider Zmian; drugiego dnia – od godz. 10:00 do 15:00.

- 9) **Tłumacze symultaniczni języka angielskiego** – minimum 2 osoby każdego dnia wydarzenia (po minimum jednej na każdą scenę), które będą odpowiedzialne za symultaniczne tłumaczenie z języka polskiego na język angielski oraz z języka angielskiego na polski wszystkich aktywności dziejących się na scenach, przy czym:
- b) **Wymagania:** Mają to być osoby z wykształceniem minimum średnim i o udokumentowanej znajomości języka angielskiego na poziomie C2 (zgodnie z Europejskim Systemem Opisu Kształcenia Językowego lub certyfikat równoważny, tj. certyfikat potwierdzający, że wskazana osoba posługuje się biegle językiem angielskim w mowie i w piśmie, wydany przez podmiot uprawniony do wydawania certyfikatów potwierdzających umiejętności językowe), umiejętność operowania adekwatną terminologią specjalistyczną i umiejętność konstruowania adekwatnych tekstów specjalistycznych, umiejętność artykulacyjnej prezentacji tworzonego tekstu, umiejętność tłumaczenia pisanego tekstu na ustny tekst docelowy, podzielność uwagi zadaniowej (wielozadaniowość) oraz kreatywnego rozwijania tekstów z pojęć kompleksowych i transformacji wyrażen językowych – parafrazowanie. Konieczna umiejętność pracy w kabinie do tłumaczeń: wiedza o technicznym funkcjonowaniu sprzętu technicznego (kabina tłumaczy w otoczeniu multimedialnym – zewnętrzny rzutnik multimedialny), sprawne i skuteczne posługiwanie się sprzętem technicznym (mikrofony, słuchawki, pulpit sterowniczy). **Minimalne doświadczenie:** prowadzenie tłumaczeń symultanicznych podczas wydarzeń o charakterze konferencyjnym, szkoleniowym, seminaryjnym podczas minimum 5 imprez (w tym minimum 2 o tematyce funduszy europejskich), z których każde dedykowane było dla minimum 300 osób.
 - b) Przewidywany czas pracy tłumaczy jest taki sam jak w przypadku tłumaczy migowych. Tłumaczenie wymagane będzie podczas różnych aktywności dziejących się na scenach, w tym np. debat/wywiadów/spotkań/prezentacji/ zapowiedzi i innych aktywności „mówionych” oraz podczas uroczystego finału konkursu Lider Zmian.
 - c) Po podpisaniu umowy Wykonawca przedstawi do wyboru Zamawiającego próbki głosów tłumaczy – minimum 6 propozycji do wyboru.
- 10) **Obsługa techniki** – minimum 12 osób do obsługi technicznej wydarzenia. Do ich zadań będzie należało m.in. właściwe ustawienie światła oraz dźwięku, obsługa wszystkich urządzeń technicznych zapewnionych do realizacji wydarzenia, wyświetlanie prezentacji/grafik/filmów zgodnie z kolejnością wystąpień, instrukcjami Zamawiającego w tym zakresie, scenariuszem i harmonogramem wydarzenia, obsługa reżyserki – dźwięk, wizja, oświetlenie, obsługa kamer, itd.; skonfigurowanie wszystkich połączeń, dbanie o ciągłość działania i sprawność wszystkich elementów wyposażenia technicznego w tym usuwanie ewentualnych awarii oraz czuwanie nad prawidłowym działaniem sprzętu, niezwłoczne usuwanie wszelkich awarii i usterek, itp. Osoby muszą doskonale znać sprzęt, za którego sprawne działanie będą odpowiadać oraz posiadać doświadczenie w zakresie powierzonych im zadań przy realizacji wydarzeń konferencyjnych transmitowanych na żywo.
- 11) **Obsługa techniczna stref** – minimum 2 osoby przydzielone do wsparcia Organizatora i dostępne w czasie całego Wydarzenia (każdego dnia gotowość na minimum godzinę przed rozpoczęciem), których zadaniem będzie bieżąca pomoc np. przy przesuwaniu/przenoszeniu mebli i ścianek, kompletowaniu i przenoszeniu zestawów promocyjnych itp. Powinny to być osoby silne i sprawne w działaniu, ubrane w czyste, ciemne, estetyczne i jednolite kolorystycznie stroje (np. czerń lub granat). Osoby te nie mogą w tym czasie pełnić żadnych innych funkcji. Wykonawca zapewni bezpośredni kontakt do tych osób (udostępnienie numeru telefonu komórkowego) koordynatorowi Wydarzenia i jego zastępcy oraz koordynatorom stref ze strony Organizatora.
- 12) **Stewardzi/hostessy** – minimum 10 osób odpowiedzialnych za obsługę szatni i recepcji; kierowanie ruchem uczestników w obiekcie, przy wejściu/wjeździe na teren obiektu oraz na parking; dyżurowanie przy Małej Scenie (podawanie mikrofonów publiczności, jeśli będzie taka potrzeba – do uzgodnienia z koordynatorami tej sceny). Osoby te muszą cechować się chęcią pomocy i zaangażowaniem w powierzone im zadania. Muszą być ubrane w schludne, jednolite, stroje w stonowanych kolorach (szczegóły do uzgodnienia z Zamawiającym). Muszą w stopniu biegłym posługiwać się językiem polskim oraz w stopniu komunikatywnym językiem angielskim. Każdego dnia muszą być obecne na stanowisku pracy minimum 60 minut przed ustaloną godziną rozpoczęcia i pozostawać na nim do zakończenia wydarzenia danego dnia.
- UWAGA 37:** Wśród osób delegowanych do obsługi recepcji i obecnych na niej przez cały czas Wydarzenia musi się znajdować osoba przeszkolona z dostępności, tj. asystent osób ze specjalnymi potrzebami.
- 13) **Wizażystka** – osoba, której zadaniem będzie przygotowanie uczestników do wystąpień:
- a) Do obowiązku tej osoby będzie dbanie o wizerunek osób występujących Scenie Głównej, tj. poprawienie make-upu osobom chętnym, ale i sprawdzenie przed rozpoczęciem każdej aktywności na scenie, czy

u którejś z osób szykującej się do wejścia na wizję nie widać defektów skóry, świecącej się twarzy, włosów spadających na twarz, itp. oraz dyskretne zwrócenie się do takiej osoby z propozycją dokonania poprawek. Ponieważ zadanie to wymaga uwzględnienia warunków oświetleniowych i wymagań rejestracji przez kamery wymagana będzie ścisła współpraca z koordynatorami i reżyserem sceny. Dodatkowo do zadań tej osoby będzie poprawienie make-upu osobom chętnym występującym na Małej Scenie. Wykonawca zapewni bezpośredni kontakt do tej osoby (udostępnienie numeru telefonu komórkowego) koordynatorom scen ze strony Organizatora oraz koordynatorowi Wydarzenia i jego zastępcy.

- c) Wymagania: Musi to być osoba sympatyczna i taktowna, ale też szybka, dynamiczna i precyzyjna. Osoba ta musi wykazać się co najmniej 2-letnim doświadczeniem wizażysty/charakteryzatora oraz posiadać umiejętność wykonywania swoich zajęć pod presją czasu.

UWAGA 38: Wszelkie narzędzia i przedmioty niezbędne do realizacji zadań wizażysty powinny być jednorazowego użytku (np. pędzle, gąbki, grzebienie itp.) i zapewniać najwyższe standardy higieny.

- 14) Obsługa atrakcji:** fotobudka 360°, blender bike, energy bike itd. – minimum 4 osoby (miłe i kontaktowe) odpowiedzialne za animowanie atrakcji i aktywne, ale taktowne zachęcanie uczestników do korzystania z nich oraz za udzielania instrukcji dotyczących działania poszczególnych urządzeń i zasad bezpieczeństwa. W przypadku fotobudki do zadań tej osoby będzie należało również zachęcanie uczestników do oznaczania Wydarzenia w ich social mediach podczas udostępniania materiałów.

UWAGA 39: Osoby obsługujące ww. atrakcje muszą być ubrane w schludne, jednolite, stroje w stonowanych kolorach (szczegóły do uzgodnienia z Zamawiającym). Muszą w stopniu biegłym posługiwać się językiem polskim oraz w stopniu komunikatywnym językiem angielskim. Muszą być obecne na stanowisku pracy minimum 30 minut przed ustaloną godziną rozpoczęcia rejestracji uczestników i pozostawać na nim do zakończenia wydarzenia podczas dwóch dni wydarzenia.

- 15) Ratownik medyczny** – 1 osoba z uprawnieniami do pełnienia wyznaczonej funkcji, który/a musi wykazać się co najmniej 2 letnim doświadczeniem w zakresie ratownictwa medycznego. Wymagane jest, aby obsługa medyczna była stale obecna w wyznaczonym i oznakowanym punkcie tzw. „punkcie medycznym” oraz dysponowała zestawem do udzielania pierwszej pomocy (torba medyczna z wyposażeniem), tak aby w razie potrzeby mogła szybko udzielić koniecznej pomocy.

- 16) Ochrona** – min. 2 osoby. Zapewnienie obsługi profesjonalnej firmy, tj. posiadającej wszelkie niezbędne zezwolenia na prowadzenie działalności w zakresie ochrony osób i mienia. Osoby zapewnione przez firmę zadbają o bezpieczeństwo i skutecznie ograniczą dostęp do powierzchni przeznaczonej na realizację wydarzenia osobom nie związanym z jej realizacją (charakter imprezy zamkniętej), a w przypadku pojawienia się takiej konieczności będą również zaangażowane do pomocy w innych wskazanych przez Zamawiającego czynnościach/ zadaniach. Osoby pełniące zadania ochroniarskie muszą być jednolicie ubrane (garnitury), posiadać plakietki/ oznaczenia „ochrona” i posiadać sprzęt umożliwiający łączność. Liczba osób musi być dostosowana do wielkości i charakteru wydarzenia oraz do powierzchni, na której realizowana będzie usługa – liczba osób świadczących usługę ochrony podlega akceptacji Zamawiającego. Wykonawca wyznaczy osobę koordynującą pracę ochrony, która będzie w stałym kontakcie z przedstawicielami Zamawiającego podczas trwania wydarzenia. W razie potrzeby będzie odpowiedzialny za ewakuację.

UWAGA 40: Każda z osób wyznaczona do obsługi wydarzenia może pełnić tylko jedną funkcję spośród wyżej wymienionych, przy czym osoby obsługujące rejestrację i szatnię po zakończeniu pracy na swoich stanowiskach będą skierowane do innych zadań, tj. np. do animacji wybranych wydarzeń na przestrzeniach stref, do rozdawania materiałów informacyjnych i promocyjnych, udzielania informacji itp. Zakres tych prac zostanie omówiony na etapie realizacji umowy i będzie zależał od potrzeb Zamawiającego. Na stanowisku rejestracji oraz w szatni przez cały czas trwania wydarzenia zostanie po jednej osobie (dyżur). Każdego dnia przed zakończeniem wydarzenia (o godzinie wskazanej przez Zamawiającego), osoby obsługujące szatnię wrócą na swoje stanowiska).

2. Najpóźniej na 2 dni robocze przed podpisaniem umowy Wykonawca, który w ofercie wskazał osoby zatrudnione na podstawie umowy o pracę, przekaże Zamawiającemu kopie umów zawartych z tymi pracownikami. Wykonawca zobowiązany jest do zatrudniania na podstawie umowy o pracę osób wskazanych w ofercie jako osoby zatrudnione na podstawie umowy o pracę (w wykazie osób) przez cały okres realizacji zamówienia. Niewywiązanie się z tego będzie traktowane jako niewypełnienie obowiązku zatrudnienia.
3. Najpóźniej na 5 dni roboczych po podpisaniu umowy Wykonawca przekaże Zamawiającemu wykaz osób wskazanych w pkt. 1 wraz z informacjami pozwalającymi stwierdzić, czy dana osoba spełnia wymagania dotyczące wymaganych kompetencji i doświadczenia.

UWAGA 41: Dokumenty, o których mowa w pkt. 2 i 3 mogą być przekazane do weryfikacji Zamawiającego zarówno tylko do wglądu, tj. osobiście, w formie papierowej, jak przesłane w formie elektronicznej w postaci skanów. Niezależnie od formy przekazania, w związku z koniecznością okazania Zamawiającemu ww. dokumentów, jest on zobowiązany do posiadania zgód pracowników na przetwarzanie ich o danych osobowych, zgodnie z przepisami o ochronie danych osobowych.

III.B. Rejestracja uczestników

1. Wykonawca jest zobowiązany do kompleksowej obsługi rejestracji uczestników. W ramach rejestracji Wykonawca musi zapewnić profesjonalną platformę/system rejestracyjny dedykowany do zapisów na tego typu bezpłatne wydarzenia, do której dostęp dla Zamawiającego będzie udostępniony za pomocą protokołu szyfrowanego. Rekrutacja ma być prowadzona za pomocą zewnętrznych, dostępnych na rynku systemów rejestracyjnych, do których linki/odnośniki zostaną umieszczone na stronie internetowej Forum.
2. Wymagania dotyczące funkcjonalności systemu/strony rejestracyjnej:
 - 1) Rejestracja otwarta, dostępna dla każdego zainteresowanego potencjalnego uczestnika (z poziomu komputera, tabletu czy smartfona).
 - 2) Uczestnik ma wypełniać formularz rejestracyjny (z możliwością konfiguracji pozyskiwanych danych), a po zakończonej rejestracji otrzymywać potwierdzenie dokonania rejestracji oraz dodatkowe informacje o wydarzeniu.
 - 3) System musi umożliwiać stworzenie strony startowej (landing page) opartej na KV Forum, na której możliwe będzie prezentacja graficzna lub ewentualnie zamieszczenie podlinkowanych odnośników graficznych do programu Wydarzenia oraz elementów takich jak Klauzula informacyjna RODO czy dane teled adresowe Organizatora Wydarzenia.
 - 4) System musi umożliwiać przesyłanie mailingu z uwzględnieniem identyfikacji wizualnej Forum oraz zawierającego tekst (lub odnośnik do) Klauzuli informacyjnej RODO i danych teled adresowych Organizatora Wydarzenia.
 - 5) Poza mailingiem potwierdzającym rejestrację, Wykonawca powinien przewidzieć wysłanie z systemu kilku dodatkowych mailingów do zarejestrowanych osób (np. przypominające przed Wydarzeniem, z informacjami o dojeździe, ankiety, podziękowanie za udział w Wydarzeniu itd.). Maile muszą zostać przygotowane przez Wykonawcę i zaakceptowane przez Zamawiającego. Zamawiający zastrzega sobie prawo do wnioskowania o zmianę treści/poprawki redakcyjne i edytorskie ww. maili przed ich akceptacją.
 - 6) Wykonawca powinien zapewnić Zamawiającemu możliwość dostępu w każdym czasie do systemu/strony zawierającej listę zarejestrowanych uczestników, przy czym system lub strona musi dawać możliwość wyszukiwania, sortowania, filtrowania list, przypisywania funkcji i dodatkowych ról poszczególnym uczestnikom (przez Zamawiającego).
 - 7) System musi zapewniać możliwość eksportu danych w postaci listy zarejestrowanych osób oraz elektronicznej listy gości do arkusza kalkulacyjnego i przekazania go Zamawiającemu w każdym czasie (dane: Imię, Nazwisko, Instytucja/Firma, Pełniona funkcja/Rola na Forum).
3. Na podstawie zgłoszeń dokonanych za pośrednictwem systemu rejestracyjnego uczestnikom Forum będą wydawane identyfikatory.
4. Zadaniem Wykonawcy jest Zapewnienie w recepcji/rejestracji narzędzi umożliwiających wydruk i przekazanie uczestnikom identyfikatorów Wydarzenia, wykonanych zgodnie z projektem opartym na KV Forum i zaakceptowanym przez Zamawiającego – dla każdej kategorii uczestników, a ponieważ identyfikatory wydawane będą na podstawie zgłoszeń dokonanych za pośrednictwem systemu rejestracji online, narzędzia powinny ze sobą współpracować.
5. Dodatkowo Zadaniem Wykonawcy jest zapewnienie:
 - 1) 2 tabletów do rejestracji uczestników (którzy nie dokonali wcześniejszej rejestracji z wykorzystaniem systemu i robią to w chwili pojawienia się na wydarzeniu) obsługiwane przez hostessy w recepcji mobilnej.
 - 2) 10 szt. laptopów do obsługi stanowiska recepcyjnego, przy czym laptopy te nie są wliczane do laptopów wymienionych w punkcie dotyczącym wyposażenia technicznego stref.

UWAGA 42: Z uwagi na konieczność zapewnienia rozwiązań niezbędnych dla osób ze specjalnymi potrzebami w procesie rejestracji muszą być uwzględnione rozwiązania umożliwiające takim osobom swoich potrzeb. A ponieważ może to oznaczać konieczność zbierania tzw. danych wrażliwych, Wykonawca będzie zobowiązany do zwrócenia szczególnej uwagi na zasady ochrony danych w zaproponowanym przez siebie systemie rejestracyjnym.

III.C. Streaming/transmisja

1. Wykonawca ma zapewnić kompleksową realizację transmisji Wydarzenia (w tym zapewnienie cyberbezpieczeństwa transmisji) obejmującą aktywności prowadzone na Scenie Głównej, w tym: uroczyste otwarcie i zamknięcie Wydarzenia, finał konkursu Lider Zmian oraz aktywności prowadzonych na Małej Scenie.
 2. Na potrzeby realizacji Wydarzenia Wykonawca utworzy lub w uzgodnieniu z Zamawiającym wykorzysta jego kanał na platformie YouTube lub innej platformie równoważnej, przy czym platforma ta ma być bezpłatna, ma zawierać menu w języku polskim, nie może być platformą jednoznacznie kojarzoną z treściami nieodpowiednimi do rangi wydarzenia oraz statusu Zamawiającego.
 3. Transmisja z każdej ze scen ma być prezentowana w okienku streamingowym z minimum 2 ścieżkami językowymi: polską i angielską) – z każdego dnia Wydarzenia.
 4. W celu realizacji transmisji Zamawiający dopuszcza umieszczenie playerów/odtwarzaczy z wieloma ścieżkami dźwięku na stronach www.funduszedlamazowska.eu oraz www.forumrozwojumazowska.pl lub umieszczenie ich na stronie zewnętrznej i podlinkowanie na ww. stronach. Dodatkowo możliwa będzie transmisja na żywo na stronach Forum Rozwoju Mazowsza i MJWPU (Fundusze dla Mazowsza) na Facebooku (do decyzji Zamawiającego).
 5. Wykonawca może zaproponować zastosowanie innych rozwiązań dotyczących prezentacji streamingu, jednak ostateczny wybór zależy od decyzji Zamawiającego.
 6. W przypadku tworzenia kanału pod kątem Wydarzenia, po jego zakończeniu Wykonawca przekaże Zamawiającemu dane dostępowe do tego kanału.
 7. W trakcie Wydarzenia Wykonawca będzie na życzenie udzielał Zamawiającemu informacji nt. statystyk wyświetleń, a po jego zakończeniu przekaże mu szczegółowy raport dotyczący oglądalności, zgodnie z opisem w pkt. 9.
- 8. Podstawowe wymagania – zadaniem Wykonawcy jest:**
- 1) Przeprowadzenie transmisji online na żywo z przebiegu 13FRM, obejmującej wszystkie wydarzenia odbywające się na Scenie Głównej i na Małej Scenie – zgodnie z programem Wydarzenia. Dodatkowo w ramach transmisji (podczas przerw w debatach) Zamawiający może zlecić Wykonawcy realizację i transmisję dodatkowych ujęć, prezentujących 13FRM od zaplecza (np. przebitki na przestrzeń wydarzenia, „setki” z wybranymi uczestnikami) jak również emisję wcześniej nagranych materiałów filmowych, np. materiały promujące konkurs Lider Zmian oraz wybrane filmy wyprodukowane przez MJWPU.
 - 2) Wydelegowanie niezbędnej liczby wykwalifikowanych osób do obsługi transmisji i zapewnienia bieżącej obsługi oraz stanowiska reżyserskiego (np. operatorzy kamer, informatyk, dźwiękowiec, oświetleniowiec, reżyser planu itd.).
 - 3) Zapewnienie niezbędnej infrastruktury technicznej do przeprowadzenia transmisji zgodnie z opisanymi niżej wymaganiami.

UWAGA 43: W przypadku zgłoszenia takiej konieczności Wykonawca przekaże Zamawiającemu kod playera do przeprowadzenia testów oraz transmisji na stronach Zamawiającego.

9. Minimalna funkcjonalność systemu streamingowego:

- 1) Możliwość przewijania nagrań w czasie trwania transmisji.
- 2) Brak konieczności instalowania dodatkowego oprogramowania (np. aplikacji) na urządzenie, na którym uczestnik ogląda wydarzenie (np. komputer, tablet, telefon komórkowy).
- 3) Liczba oglądających poprzez playera zamieszczonego na stronie Zamawiającego jest szacowana na max. 1000 osób.
- 4) Transmisja z danego dnia wydarzenia musi być dostępna na platformach zapewnionych/wskazanych przez Zamawiającego dla oglądających wydarzenie w czasie jego trwania (w czasie rzeczywistym, z możliwością przewijania nagrań – opisane w pkt. 1.).
- 5) Możliwość interakcji polegająca na opcji włączania się moderatora każdej debaty w treści wypowiediane przez danych ekspertów zabierających głos w danym panelu dyskusyjnym w sposób zapewniający stałe moderowanie debaty, zadawanie pytań, kierowanie tematem i poruszonymi wątkami (dotyczy panelistów obecnych tylko online), zapraszanie do zabrania głosu kolejnych osoby, kontrola czasu poszczególnych wypowiedzi oraz całej debaty (stała możliwość zabierania głosu przez moderatora debaty, a nie tylko wprowadzenie i podsumowanie panelu dyskusyjnego).

- 6) W przypadku gdy nie wszyscy paneliści są na scenach, a część jest obecna tylko online, na ekranie widza musi być wyświetlana głównie osoba zabierająca głos, a pozostali uczestnicy debaty (np. w formie małych okienek) – obraz na wizji nie może być wyłącznie statyczny.
- 7) W przypadku wypowiedzi opatrzonej prezentacją osoba ją prowadząca musi mieć możliwość samodzielnego przełączania kolejnych slajdów swojej prezentacji, wracania do poprzednich w przypadku nawiązywania w dalszej części rozmowy do danych zawartych we wcześniej pokazywanych slajdach. W takiej sytuacji na ekranie streamingu powinna być widoczna osoba występująca oraz okno z prezentacją lub tylko prezentacja – w przypadku pokazywania elementów, które mogłyby być niewidoczne na smartfonie.
- 8) Nie dopuszcza się możliwości pojawienia się przebić w zakresie dźwięku czy wizji polegających na pojawieniu się np. komentarzy ze strony obsługi technicznej czy zakłóceń w zakresie wizji – obsługa techniczna do swojej wewnętrznej komunikacji musi mieć zapewniony odrębny kanał lub narzędzie niezależne od systemu służącego do transmisji celem wyeliminowania wszelkich przebić i zakłóceń.
- 9) Przez cały czas trwania transmisji musi być zapewniona pełna synchronizacja wizji z fonią.
- 10) Musi być możliwość wprowadzenia 5-60 sekundowego lub nawet kilkuminutowego opóźnienia transmisji względem czasu rzeczywistego. O potrzebie wprowadzenia takiego opóźnienia Zamawiający poinformuje każdorazowo Wykonawcę. Bez takiego zgłoszenia wykonawca nie może prowadzić transmisji z jakimkolwiek opóźnieniem.
- 11) Wykonawca zapewni prompter do wyświetlania nazwisk uczestników i tytułów prezentacji, albo innego tekstu/treści przekazanych przez moderatora lub na potrzeby innych uczestników debaty.
- 12) Wykonawca przeprowadzi test łączy z każdym z uczestników Wydarzenia, który będzie się łączył zdalnie ze sceną (w tym prelegenci – także goście z zagranicy oraz finaliści Konkursu), a także udzieli szczegółowego instruktażu ww. osobom, co robić, aby mogły one w pełni uczestniczyć w „swojej” części wydarzenia, słysząc i widząc, co się dzieje na scenach w czasie rzeczywistym oraz będąc słyszalnymi i widzialnymi. Celem kontroli jakości połączenia oraz ustawieniem wszelkich parametrów technicznych na czas wystąpień i ich transmisji.
- 13) Wykonawca zapewni serwis techniczny, który w przypadku jakichkolwiek problemów technicznych będzie je szybko i sprawnie eliminował w sposób zapewniający ciągłość prowadzenia transmisji. Nie dopuszcza się większej niż 2 minutowa przerwa techniczna lub dłuższe niż 2 minutowe zakłócenia transmisji.
- 14) W przypadku jakiegokolwiek awarii wykonawca będzie miał przygotowane tablice informacyjne, które będą wyświetlane na ekranach odbiorców (zgodnie z pkt. 13 nie dłużej niż 2 minuty).
- 15) Wymagane będzie także:
 - a) zapewnienie dostępu do bieżącego podglądu rejestrów pokazujących liczbę osób korzystających z internetowej formy uczestnictwa w wydarzeniu oraz średniego czasu każdego logowania na stronach wydarzenia (liczba IP, wraz ze średnimi np. max ilość wejść) – zapewniony system powinien posiadać opcję „licznika” pokazującego, ile osób ogląda w danym momencie transmisję oraz opcję wyłączenia tego licznika (w zależności od potrzeb i poleceń Zamawiającego licznik może być upubliczniany lub ukrywany dla odbiorców),
 - b) opracowanie i przekazania raportu ze zgromadzonymi danymi statystycznymi z każdego dnia wydarzenia.
- 16) Wykonawca jest zobowiązany do zapewnienia sprzętu niezbędnego do realizacji streamingu, tj. do zadań wykonawcy należało będzie:
 - a) zapewnienie profesjonalnego oprogramowania, które pozwala na tworzenie wysokiej jakości produkcji, umożliwia dodawanie wielu kamer, materiałów video, zdjęć, plików audio, strumieni internetowych, plików PowerPoint itp. materiałów wykorzystywanych podczas konferencji online. Musi ono umożliwiać minimalnie wyświetlanie, zapisywanie i transmitowanie naszej produkcji w tym samym czasie oraz pozwalać na dokonanie post-produkcji. Oprogramowanie musi zapewniać możliwość jednoczesnego prowadzenia i transmitowania wydarzenia z dwóch scen w tym samym czasie w dwóch wersjach językowych (stałe tłumaczenie symultaniczne: polsko-angielskie lub/i angielsko-polskie). Obie wersje językowe muszą być również zarejestrowane w sposób umożliwiający post-produkcję materiału. Minimalne parametry funkcjonalności oprogramowania:
 - a. możliwość obsługi minimum 8 kamer,
 - b. możliwość obsługi najpopularniejszych formatów materiałów tj.: 4K, HD, SD, AVI, MP4, H264, MPEG-2 WMV, QuickTime, MP3, RTSP, PowerPoint, Photos, Flash, RTMP, Solid Colour itp.
 - c. jednoczesne nagrywanie oraz streaming,

- d. min. 10 efektów przejścia (np. Cut, Fade, Zoom, Wipe, Slide, Fly, Cross Zoom, Fly Rotate, Cube, CubeZoom).
- b) zapewnienie infrastruktury technicznej niezbędnej do realizacji zadania oraz systemu do obsługi streamingu, dostępu do łącza internetowego i serwera o odpowiednich parametrach gwarantujących szybki i stabilny streaming oraz mikrofonów, słuchawek do odsłuchu tłumaczenia dla osób obecnych na scenach, czy innych elementów niezbędnych do przeprowadzenia transmisji na żywo w jakości min. HD, przy czym:
- wymagane będzie zastosowanie odtwarzacza z możliwością jednoczesnej obsługi kilku ścieżek dźwiękowych (w czasie Wydarzenia planowanych jest kilka punktów programu podczas których dwóch tłumaczy będzie musiało prowadzić jednoczesne, stałe tłumaczenia z języka angielskiego na polski i z języka polskiego na angielski),
 - wymagane będzie zastosowanie serwerów wideo przyjmujących sygnał RTMP (jedna ścieżka wideo i jedna ścieżka audio) oraz UDP (jedna ścieżka wideo i wiele ścieżek audio oraz tekstu),
 - zastosowanie playera z możliwością wyboru ścieżki audio, ścieżki tekstu oraz rozdzielczości odtwarzanego materiału,
 - możliwość sporządzenia statystyk liczby oglądających transmisję poprzez playera, dodatkowo system powinien posiadać możliwość łączenia się z uczestnikami poszczególnych punktów programu w ramach tzw. „przedpokoju” (połączenie z reżyserką, w czasie którego wszyscy uczestnicy np. tej samej debaty widzą się i słyszą) oraz „pokoju głównego” (połączenia z przekierowaniem na wizję).
- c) emisja podpisów edytowanych podczas transmisji online, wyświetlanych bezpośrednio na pasku podczas transmisji np. imię i nazwisko, funkcja mówcy, temat prelekcji, nazwa wydarzenia, logotyp, itd. – zgodnie z KV Wydarzenia oraz linią graficzną opisaną w pkt VII, 4,1),
- d) zapewnienie łącznie minimum 7 kamer, w tym
- na sceny – po min. 2 stacjonarne i 1 mobilna – kamery wraz z osprzętem gwarantującym realizację płynnych przejść, dynamicznych ujęć (kamera na wózku lub szynach), ujęć z góry oraz ujęć na widownię (np. kamery na wysięgniku, np. na tzw. „żurawiu”), kamera z szerokokątnym obiektywem pozwalająca uchwycić cały plan scenografii
 - kamera „lotna” minimum 1 sztuka (do realizacji materiałów z pozostałych przestrzeni),
- e) zapewnienie niezbędnej infrastruktury technicznej, oprogramowania, nagłośnienia i obsługi do przeprowadzenia transmisji (z możliwością odtwarzania nagrań audio i video),
- f) realizacja dźwięku w oparciu o sprzęt o parametrach dobranych do sceny, w której będzie realizowane nagranie w tym minimalnie: mikrofony krawatowe lub bezprzewodowe (łącznie ok. 18-22 szt.), konsola, eliminator sprzężeń, procesory dźwięku (gwarantujące realistycznie brzmiący dźwięk, o wysokiej jakości, bez zakłóceń),
- g) dobór i realizacja pełnego, profesjonalnego oświetlenia studyjnego, kreującego kompozycję obrazu, umożliwiającego wyeksponowanie danego obiektu/osoby, wypełnienie cieni oraz nadanie pożądanej głębi oraz kontrastu obrazu.

UWAGA 44: Wszystkie zapewnione przez Wykonawcę elementy wyposażenia technicznego muszą być ze sobą kompatybilne, umożliwiając ich pełne wykorzystanie. Muszą zapewniać realizację wydarzenia na wysokim poziomie, nie mogą się wzajemnie zakłócać, czy negatywnie wpływać na swoje właściwości funkcjonalne.

III.D. Przygotowanie i koordynowanie zabawy dla uczestników Wydarzenia

- W ramach Wydarzenia planowane jest przeprowadzenie zabawy mającej na celu zachęcanie uczestników Wydarzenia do odwiedzania stoisk Partnerów Wydarzenia oraz do korzystania z oferowanych atrakcji i aktywności. Ma to być prosta rywalizacja, w której uczestnicy przechodzą kolejne punkty, gdzie na specjalnej kartce zbierają pieczątki, a za ich zebranie otrzymują drobne upominki, przy czym:
 - upominki będą ufundowane przez Organizatora oraz Partnerów Wydarzenia;
 - Organizator będzie odpowiadał za część merytoryczną zabawy oraz za stworzenie regulaminu (regulamin zostanie przekazany Wykonawcy w terminie ustalonym po podpisaniu Umowy)
- Zadania Wykonawcy w ramach tej części zamówienia:
 - Organizacja zabawy w czasie Wydarzenia, w tym:
 - wydawanie kart służących do zbierania pieczątek, udzielanie instrukcji i dbanie o całość przebiegu zabawy tak, aby odbywała się ona zgodnie z regulaminem oraz by wszyscy uprawnieni do tego uczestnicy otrzymywali upominki (np. w ustalonym i oznaczonym punkcie przestrzeni Forum).
 - Druk i dostawa kart służących do zbierania pieczątek, wg poniższej specyfikacji:

- projekt: Zamawiający przygotowuje i przekazuje Wykonawcy projekt a Zadaniem Wykonawcy będzie tylko dostosowanie go do wymagań produkcyjnych
 - papier:
 - spełniający cechy papieru ekologicznego, tj. posiadający cechy papieru przyjaznego dla środowiska naturalnego, tzn. wykonanego wg odpowiednich norm środowiskowych, np. FSC lub PEFC i/lub posiadającego certyfikaty potwierdzające: wykonanie z odnawialnych i poddawanych recynglowi surowców/wykonanie w przyjaznych dla środowiska technologiach, np. ograniczających emisję CO2 i chloru/pochodzenie z kontrolowanego łańcucha dostaw
 - biały lub o lekko kremowym zabarwieniu
 - gramatura minimum 120 g/m²
 - format: A4
 - nadruk: 4+4 (CMYK)
 - liczba: **1000 szt.**
- 3) Produkcja i dostawa pieczętek, wg poniższej specyfikacji:
- pieczętki w formie okrągłych stempli ręcznych w komplecie z poduszeczką nasączoną tuszem, materiał: drewniany trzonek z osadzoną gumką z wyciętym laserowo wzorem (tekst + grafika)
 - średnica odbicia: 40 mm
 - poduszeczka na tusz zamykana, wypełniona tuszem w kolorze czarnym
 - liczba kompletów (pieczętka + poduszeczka) : minimum **20**, maksimum **30 szt.**

Przykład graficzny – nie stanowi obligatoryjnego wzoru:



IV. MATERIAŁY PROMOCYJNE

IV.A. Opracowanie i produkcja materiałów graficznych i audiowizualnych

1. Wymagania ogólne dotyczące produkcji

- 1) W ramach tej części zamówienia zadaniem Wykonawcy będzie opracowanie i produkcja materiałów dotyczących zarówno samego 13FRM (w KV Wydarzenia), jak i odbywającego się w ramach 13FRM finału konkursu Lider Zmian (w KV Konkursu), przy czym oba KV zostaną przekazane Wykonawcy przez Zamawiającego.
- 2) Wszystkie wymienione niżej materiały muszą zostać przygotowane przez Wykonawcę, w ścisłej współpracy z Zamawiającym – na podstawie jego wytycznych oraz przekazanych przez niego materiałów i informacji.
- 3) Do opracowania i produkcji/zapewnienia na potrzeby Wydarzenia będą m.in.:
 - a) przed Wydarzeniem:
 - linia graficzna zgodna z KV 13FRM wraz z podkładem dźwiękowym,
 - linia graficzna wraz z podkładem dźwiękowym i prezentacja multimedialna zgodna z KV Konkursu Lider Zmian.
 - b) po Wydarzeniu:
 - materiały zmontowane ze streamingu (elementy KV, np. czołówka i tyłówka, w zależności od tego, czego będzie dotyczył dany materiał),
 - filmy reportażowe nt. przebiegu 13FRM (KV 13FRM).
- d) Wykonawca przy produkcji wszelkich materiałów musi w każdym przypadku bezwzględnie uzyskać akceptację Zamawiającego ich projektów. Zamawiający zastrzega sobie prawo do wnioskowania o dokonanie zmian/korekt proponowanych projektów. W takiej sytuacji Wykonawca jest zobowiązany do naniesienia niezbędnych zmian i przesłania zmodyfikowanych projektów zgodnych z zaleceniami Zamawiającego.

- e) Wykonawca zobowiązuje się również do przekazania Zamawiającemu materiałów archiwalnych powstałych w trakcie realizacji umowy: wskazanych przez Zamawiającego projektów graficznych i filmowych – materiały mają być przekazane na zewnętrznym nośniku pamięci (dysk/pendrive), przy czym:
- materiały graficzne mają być przekazane w formatach *.ai, *.psd, *.jpg,
 - materiały filmowe mają być przekazane w formatach *.avi i *.mpeg.
- f) Materiały reportażowe nt. przebiegu 13FRM mają zostać przekazane do akceptacji Zamawiającego najpóźniej w ciągu 10 dni roboczych od daty zakończenia Wydarzenia, a materiały zmontowane ze streamingu mogą być przekazywane sukcesywnie, zgodnie z bieżącym zapotrzebowaniem Zamawiającego, przy czym wszystkie materiały w wersjach ostatecznych, tj. po akceptacji Zamawiającego muszą zostać przekazane najpóźniej do dnia zakończenia obowiązywania Umowy (płatność dla Wykonawcy będzie podzielona na 2 części – 1. za organizację Wydarzenia, 2. za dostarczenie ww. materiałów).
- g) Wykonawca udziela Zamawiającemu licencji niewyłącznej (autorskie prawa majątkowe) na czas nieokreślony do korzystania z wszystkich utworów powstałych w wyniku realizacji przez niego umowy na wszystkich polach eksploatacji. Wykonawca ma obowiązek uzyskać zgodę na wykorzystanie wizerunku prezenterów i innych zaangażowanych przez siebie osób występujących na scenach i/lub w przestrzeni 13FRM, uzyskać autorskie prawa majątkowe do wykorzystania odtwarzanych/wykonywanych podczas Wydarzenia utworów na potrzeby emisji nagranych materiałów filmowych na wszystkich polach eksploatacji. Szczegółowe warunki licencji określa wzór umowy.
- h) W gestii Wykonawcy leży pokrycie kosztów wszelkich roszczeń osób trzecich powstałych w wyniku realizacji zadań związanych z e-Forum.
- i) Wykonawca zobowiązuje się spełnić wszystkie wymagania z zakresu informacji i promocji dot. projektów współfinansowanych z funduszy europejskich, w tym: wymagana zgodność z KSIĘGĄ IDENTYFIKACJI WIZUALNEJ znaku marki Fundusze Europejskie i znaków programów polityki spójności na lata 2014-2020 oraz lata 2021-2027, wymagana zgodność z KARTĄ WIZUALIZACJI Regionalnego Programu Operacyjnego Województwa Mazowieckiego na lata 2014- 2020 oraz programu Fundusze Europejskie dla Mazowsza 2021-2027 (zgodnie ze wskazówkami Zamawiającego, które oznaczenie będzie do użycia na poszczególnych materiałach). Projekty wszystkich materiałów muszą uwzględniać wymagania z zakresu informacji i promocji dot. projektów współfinansowanych z funduszy europejskich, tj.
- zawierać: znak UE EFSI (wersja edytowalna do pobrania pod linkiem: <https://www.funduszedlamazowsza.eu/zasady-dla-umow-i-aneksow-podpisanych-od-1-stycznia-2018-r/>),
 - zawierać formułę dotyczącą źródła finansowania kampanii z funduszy europejskich: „Wydatek współfinansowany z Europejskiego Funduszu Społecznego”.

UWAGA 45: Wymagania dotyczące oznakowania projektów mogą ulec zmianie, nie później jednak niż po zaakceptowaniu przez Zamawiającego ostatecznej wersji projektów, która jest jednoznaczna ze zgodą na produkcję.

UWAGA 46: Powyższe wymagania dotyczą oznakowania m.in. plasz wykorzystywanych w czasie transmisji, materiałów filmowych powstałych na bazie transmisji (zapis debat, prelekcji itd.), czy materiałów promocyjnych. Wymagania dotyczące oznakowania projektów mogą ulec zmianie.

2. Szczegółowe wytyczne dotyczące produkcji poszczególnych materiałów

2.1. Linia graficzna zgodna z KV 13FRM, linia graficzna zgodna z KV Konkursu Lider Zmian wraz z podkładami dźwiękowymi

- a) Maksymalnie w terminie 2 dni roboczych po spotkaniu organizacyjnym Wykonawca przekaże do akceptacji Zamawiającego wymagane elementy oprawy graficznej i dźwiękowej 13FRM, w tym po minimum dwa wzory następujących elementów:
- a. grafiki/ilustracje/animacje prezentowane na horyzontach Scen 1 i 2,
 - b. ekrany przerw, czołówka, tyłówka,
 - c. belki podpisów ekspertów,
- oraz minimum 8 propozycji podkładu dźwiękowego (bez wokalu).
- b) Maksymalnie w terminie 2 dni roboczych po spotkaniu organizacyjnym Wykonawca przekaże do akceptacji Zamawiającego wymagane elementy oprawy graficznej i dźwiękowej konkursu Lider Zmian, w tym po minimum dwa wzory następujących elementów:
- a. grafiki/animacje prezentowane jako zapowiedź finału Konkursu,
 - b. ekrany przerw, czołówka, tyłówka,
 - c. belki podpisów finalistów Konkursu,

oraz minimum 8 propozycji podkładu dźwiękowego (bez wokalu).

- c) Zamawiający w ciągu kolejnych 2 dni roboczych zaakceptuje ww. propozycje lub zgłosi poprawki, które Wykonawca obowiązany będzie uwzględnić w ciągu kolejnych 2 dni roboczych.
- d) Zamawiający zastrzega sobie prawo wnoszenia dalszych uwag i zastrzeżeń w sytuacji, gdy Wykonawca nie uwzględni wszystkich jego uwag i zastrzeżeń zgłoszonych uprzednio lub gdy będzie wymagała tego sytuacja wynikająca ze zmiennych warunków, przepisów, zaleceń itp.
- e) Wszystkie ww. materiały muszą być zaakceptowane najpóźniej na 2 dni przed datą Wydarzenia.

2.2. Prezentacja multimedialna nt. konkursu Lider Zmian #FEnomenUE

- a) Maksymalnie w terminie do 2 dni roboczych po spotkaniu organizacyjnym Wykonawca przekaże do akceptacji Zamawiającego projekt/szablon prezentacji, która będzie odtwarzana w związku z finałem Konkursu.
- b) Szczegółowe wytyczne oraz materiały do stworzenia prezentacji tj. zdjęcia, napisy, logotypy, Zamawiający przekaże Wykonawcy najpóźniej w ciągu 2 dni roboczych przed datą Wydarzenia.
- c) Prezentacja powinna zostać przygotowana w multimedialnym programie wykorzystującym m.in. ciekawe sposoby graficznego prezentowania treści, wideoanimacje itp., powinna być dynamiczna i ciekawa, powinna też podkreślać charakter wydarzenia i nawiązywać do innych wydarzeń typu gala, uroczyste wręczenie nagród itd.
- d) Prezentacja obejmować powinna co najmniej: logotyp Zamawiającego, plansze powitalne/pożegnalne, „plansze” ze zdjęciami projektów z Konkursu, nazwy realizujących je firm/instytucji oraz ich logotypy – minimum 20 maksymalnie 40 „plansz”,
- e) Wykonawca przedłoży Zamawiającemu projekt prezentacji do akceptacji lub zgłoszenia poprawek na co najmniej 3 dni robocze przed Wydarzeniem,
- f) Ostateczna wersja prezentacji powinna zostać zaakceptowana najpóźniej na 1 dzień przed terminem Wydarzenia.

UWAGA 47: W ramach prezentacji odtwarzanej podczas finału Konkursu wymagane będzie również zastosowanie podkładu dźwiękowego adekwatnego do charakteru uroczystości (budowanie napięcia, fanfary dla zwycięzców itp.), w związku z tym Wykonawca będzie miał obowiązek przedstawić do wyboru i akceptacji przez Zamawiającego minimum 3 różne „zestawy” dźwięków/dźwięki i melodii do wykorzystania podczas finału.

2.3. Materiały zmontowane ze streamingu oraz filmy reportażowe

- a) Po zakończeniu wydarzenia Wykonawca jest zobowiązany do opracowania materiałów wideo, w tym:
 - a. zgrania i zmontowania materiałów ze streamingu – dla każdego dnia wydarzenia oddzielny film (z użyciem KV 13FRM),
 - b. zgrania i zmontowania wszystkich debat i wskazanych przez Zamawiającego,
 - c. profesjonalnej produkcji, obejmującej reżyserię, zdjęcia, oświetlenie, udźwiękowanie, montaż dwóch filmów reportażowych dokumentujących przebieg 13FRM (z użyciem KV 13FRM), które docelowo mają być zmontowane w dwóch wersjach czasowych: 60 sekund i 3-5 minut, a każdy z tych filmów w 3 wersjach: bez napisów, z napisami polskimi, z napisami angielskimi.
- b) W ramach produkcji filmów wskazanych w pkt. c. powyżej Wykonawca przedstawi do wyboru i akceptacji przez Zamawiającego:
 - a. minimum 8 różnych linii melodycznych (bez wokalu) dla każdego z filmów,
 - b. minimum 4 głosy lektora dla obu filmów.
- c) Wszystkie ww. gotowe materiały:
 - a. muszą być przygotowane w rozdzielczości min. HD, w formacie 16:9,
 - b. zostaną przekazane w formacie plików *avi, *mpeg, tak, by była możliwość wykorzystania ich przez Zamawiającego w prowadzonych przez niego działaniach promocyjnych, tj. odtwarzania na ekranach wielkoformatowych, jak i w mediach społecznościowych,
 - c. w przypadku filmów reportażowych Wykonawca przekaże wersje każdego z materiałów w wersjach z napisami w języku polskim (po akceptacji treści napisów przez Zamawiającego) oraz w wersjach bez napisów (wersja montażowa, pozwalająca na dalszą obróbkę materiału); w przypadku materiałów ze streamingu (wycięte pojedyncze debaty/prezentacje) – tylko wersja montażowa, bez napisów,
 - d. termin realizacji ww. materiałów zostanie ustalony po zakończeniu Wydarzenia.

IV.B. Produkcja i dostawa materiałów promocyjnych

UWAGA 48: Podczas produkcji wszystkich materiałów konferencyjnych Wykonawca jest zobowiązany do stosowania się do wymagań w zakresie informacji i promocji dot. projektów współfinansowanych z funduszy europejskich, opisanych szczegółowo w pkt. IV.A., 1., 3), i).

W ramach realizacji zamówienia Wykonawca dostarczy następujące materiały, zgodnie z opisaną niżej specyfikacją:

1. Smycze i identyfikatory

- 1) W ramach realizacji zamówienia Wykonawca zaprojektuje, wykona i dostarczy smycze, zgodnie z opisaną niżej specyfikacją:
 - a) wygląd: smycz z zakończeniem w postaci metalowego karabińczyka.
 - b) ilość: maksimum 2000 szt.,
 - c) wymiary taśmy smyczy minimum po przeszyciu: 1,5 cm × 45 cm; przeszycie materiału przy karabińczyku pozwalające na utrzymanie go w jednej pozycji.
 - d) materiał: poliester.
 - e) kolor nadruku: 4+4.
 - f) technologia, powierzchnia i treść nadruku (technologia, powierzchnia nadruku oraz materiał muszą być tak dobrane, aby nadruk był czytelny, wyraźny i trwały):
 - sublimacja – technologia pozwalająca na wykonanie nadruków wielokolorowych, nadrukowanie zdjęć i grafik z przejściami tonalnymi,
 - powierzchnia nadruku: maksymalna, wynikająca z możliwości technologicznych oraz dostosowana do pola zadruku,
 - nadruk dwustronny, projekt inny dla każdej ze stron.
 - g) planowana treść nadruku na smyczy: elementy KV Wydarzenia, logotypy dotyczące Funduszy Europejskich, informacja o współfinansowaniu, strona www.
- 2) W ramach realizacji zamówienia Wykonawca zaprojektuje, wykona i dostarczy identyfikatory, zgodnie z opisaną niżej specyfikacją:
 - a) opis: identyfikator papierowy z otworem umożliwiającym montaż zaczepek smyczy.
 - b) ilość: maksimum 2000 szt.
 - c) wymiary: A6 (105 x 148 mm).
 - d) podłoże: papier – satyna biała o gramaturze minimum 300 g/m².
 - e) zadruk: dwustronnie kolorowy (4+4) – po obu stronach identyfikatora inny projekt.
 - f) personalizacja graficzna – ok 4-5 wzorów nadruków w zależności od liczby kategorii uczestników (np. Organizator, Prelegent, Uczestnik, Obsługa techniczna)
 - g) personalizacja tekstowa – identyfikatory imienne.
 - h) dodatkowa treść: elementy KV Wydarzenia, logotypy dotyczące Funduszy Europejskich i informacja o współfinansowaniu, kod QR odsyłający do programu Wydarzenia.
- 3) Projekty do opracowania przez Wykonawcę – Wykonawca opracuje minimum 3 projekty smyczy i 3 projekty identyfikatora do wyboru, ewentualnej modyfikacji i akceptacji Zamawiającego.
- 4) Smycze w zestawie z identyfikatorami mają być docelowo wydawane w zestawach podczas rejestracji.

UWAGA 49: Transport i dostawa smyczy i identyfikatorów do siedziby Zamawiającego w Warszawie lub w miejscu realizacji Wydarzenia (po wcześniejszym przekazaniu do siedziby egzemplarzy okazowych) – decyzję o miejscu docelowym podejmie Zamawiający na etapie realizacji umowy.

2. Pinsky

- 1) Metalowe, kolorowane wpinki (wpinane do klapy marynarki nakładką zaciskającą typu butterfly) z wzorem stanowiącym kompozycję logo Województwa Mazowieckiego i flagi Unii Europejskiej:

Mazowsze.



- liczba: **1000 szt.**
- projekt i wzór: przygotowuje Wykonawca i przedstawia minimum 4 projekty i wzory pinsów do akceptacji Zamawiającego
- materiał: stal/mosiądz, wypełnienie kolorową emalią/żywicą (biały, czarny, czerwony, niebieski, żółty)
- wymiary: minimum 25x10 mm, przy czym ostateczne wymiary przypinki mają być dostosowane do projektu w taki sposób, aby wszystkie elementy projektu były wyraźne i czytelne
- opakowanie: każdy pins pakowany osobno, wpięty w kartonik i zapakowany w dopasowaną rozmiarem przezroczystą folię, przy czym wymiary kartoników muszą być takie, aby zmieściły się na nich: nazwa, data i miejsce Wydarzenia, informacja nt. źródła finansowania materiału oraz wymagane logotypy

- dostawa: w miejsce realizacji finału konkursu Lider Zmian najpóźniej w przeddzień rozpoczęcia Wydarzenia.

Przykład graficzny(nie stanowi wzoru):



3. Statuetki

1) Nowoczesne statuetki wyróżniające się nietypowym projektem, wraz z dopasowanym etui – statuetki w 3 wzorach lub wielkościach (I, II, III miejsce) – do wyboru i ostatecznej decyzji Zamawiającego.

- liczba: po minimum 7 a maksymalnie 10 szt. każdego wzoru/rozmiaru

- przybliżone wymiary: 30 x 6 x 6 cm (+/-10%);

- materiał: szkło, metal, grawer z wypełnieniem farbą

- dostawa: w miejsce realizacji finału konkursu Lider Zmian najpóźniej w przeddzień rozpoczęcia Wydarzenia.

Przykład graficzny(nie stanowi obligatoryjnego wzoru):

Statuetka:

1. Obelisk



2. Gwiazda



UWAGA 450: Najpóźniej na 7 dni roboczych przed datą finału konkursu Lider Zmian Wykonawca przedstawi Zamawiającemu min. 6 wzorów statuetek wraz z grawerem. Zamawiający zastrzega sobie prawo do wnioskowania o zmiany czy modyfikacje w proponowanych projektach, aż do uzyskania satysfakcjonującego projektu. Po uzyskaniu akceptacji projektu Wykonawca będzie mógł rozpocząć produkcję statuetek.

UWAGA 51: Dokładna liczba statuetek danego wzoru, którą będzie należało wyprodukować, zostanie przekazana Wykonawcy najpóźniej na 10 dni roboczych przed datą ich wręczania. Zamawiający poniesie koszt faktycznie wyprodukowanych statuetek.

4. Słodczyce promocyjne

1) W ramach realizacji zamówienia Wykonawca zapewni 2 rodzaje gotowych bombonierek podarunkowych (zawierających czekoladki/praliny) z autorską banderolą, zgodnie z opisaną niżej specyfikacją:

a) małe bombonierki z banderolą z KV 13FRM:

- ilość: 100 szt.
- zawartość produktu w opakowaniu – waga netto produktu: minimum 200 g, czekoladki stabilnie ułożone wewnątrz opakowania – każda czekoladka wewnątrz musi być pakowana osobno w folię/złotko, jedno opakowanie musi zawierać: minimum 6 różnych smaków i łącznie minimum 20 sztuk czekoladek,
- pudełko: twarde, wielkość oryginalnego opakowania dopasowana do stabilnego umieszczenia wszystkich czekoladek, na które Wykonawca będzie zakładał banderolę,
- specyfikacja techniczna banderoli: format – klejona opaska o szerokości minimum 80 mm, długością dopasowana do wielkości opakowania (tak aby kierunek tekstu na banderoli był ten sam, co napisów na opakowaniu bombonierki), papier kreda błyszcząca lub matowa minimum 250 g/m², nadruk jednostronny CMYK 4+0, uszlachetnienia: lakier matowy – jednostronnie.

b) duże bombonierki z banderolą z KV Konkursu:

- ilość: 40 szt.
- zawartość produktu w opakowaniu – waga netto produktu: minimum 400 g, czekoladki stabilnie ułożone wewnątrz opakowania – każda czekoladka wewnątrz musi być pakowana osobno w folię/złotko; jedno opakowanie musi zawierać: minimum 6 różnych smaków i łącznie minimum 30 sztuk czekoladek,
- pudełko: twarde, wielkość oryginalnego opakowania: dopasowana do stabilnego umieszczenia wszystkich czekoladek, na które Wykonawca będzie zakładał banderolę,
- specyfikacja techniczna banderoli: format – klejona opaska o szerokości minimum 80 mm, długością dopasowana do wielkości opakowania (tak, aby kierunek tekstu na banderoli był ten sam, co napisów na opakowaniu bombonierki), papier kreda matowa lub błyszcząca minimum 250 g/m², nadruk jednostronny CMYK 4+0, uszlachetnienia: lakier matowy – jednostronnie.

2) Projekty, wydruki, pakowanie, dostawa leżą po stronie Wykonawcy, przy czym:

a) Wykonawca przedstawi po minimum 2 propozycje wzorów każdej z bombonierek do wyboru Zamawiającego.

b) Wykonawca przedstawi po minimum 3 propozycje projektów graficznych każdej z banderol do akceptacji Zamawiającego.

c) Na każdy oryginalnym opakowaniu musi widnieć informacja:

- o producencie, składzie i wartościach odżywczych w 100 g produktu,
- terminie przydatności do spożycia oraz zaleceniach dotyczących przechowywania, przy czym przydatność do spożycia: minimum 3 miesiące od daty dostarczenia produktu do siedziby MJWPU.

d) Wydruk próbny, propozycja oprawy w formie wizualizacji – do akceptacji Zamawiającego.

e) Dostawa do siedziby Zamawiającego lub w miejsce realizacji Wydarzenia (do ustalenia w późniejszym terminie) najpóźniej na 1 dzień przed datą Wydarzenia.

V. BEZPIECZEŃSTWO I HIGIENA WYDARZENIA

1. Ubezpieczenie

1) Do obowiązków Wykonawcy będzie należało ponadto wykupienie odpowiedniej polisy na kwotę min. 400 000 zł i ubezpieczenie imprezy 13FRM (NNW i OC Wydarzenia) przy czym polisa musi obejmować pełne 2 dni imprezy oraz czas montażu i demontażu. Wykonawca zobowiązany jest do dostarczenia do Zamawiającego dokumentów poświadczających zapewnienie ubezpieczenia maksymalnie na jeden dzień roboczy przed terminem rozpoczęcia ochrony ubezpieczeniowej. tj. najpóźniej w dniu poprzedzającym montaż związany z 13FRM.

2) W gestii Wykonawcy leży pokrycie kosztów wszelkich roszczeń osób trzecich powstałych w wyniku realizacji zadań związanych z 13FRM.

2. Procedury i wymagania dot. SARS-CoV-2 lub ewentualnie innych okoliczności o podobnym charakterze

- 1) Wykonawca zobowiązuje się do znajomości i przestrzegania wytycznych dotyczących organizacji konferencji, kongresów itp. wydarzeń w trakcie ewentualnej kolejnej fali epidemii SARS-CoV-2 (lub innych, gdyby takie okoliczności wystąpiły) przygotowanych przez Ministerstwo Rozwoju i/lub Głównego Inspektora Sanitarnego oraz do stosowania się do wszelkich wskazówek przekazywanych mu przez Zamawiającego.
- 2) Szczegółowo obowiązki Wykonawcy w tym zakresie zostały określone w Umowie.
- 3) W przypadku, gdyby obowiązywały takie wytyczne, Zamawiający będzie wymagał zapewnienia bezpieczeństwa uczestników Wydarzenia poprzez zastosowanie dystrybutorów z płynem dezynfekującym, przy czym:
 - a) Wykorzystywane będą dystrybutory/dozowniki dostępne w obiekcie,
 - b) Zadaniem Wykonawcy będzie zapewnienie płynu dezynfekującego w łącznej ilości minimum 5 l i bieżące uzupełnianie dozowników – po uzyskaniu dokładnych informacji o rodzaju wymaganego płynu oraz instruktażu udzielonym przez Zarządcę obiektu, uwzględniającym m.in. bezpieczeństwo ppoż.
 - c) Minimalne wymagane parametry płynu:
 - gotowy do użycia preparat alkoholowy, w którego składzie jest min. 63 g alkoholu na 100 g produktu,
 - przeznaczony do higienicznej dezynfekcji rąk w sposób: 2-3 ml preparatu wcierać w dłonie przez 30 sekund (2 x 15 s.),
 - posiadający skuteczne działanie bakteriobójcze i wirusobójcze,
 - przebadany dermatologicznie,
 - posiadający pozwolenie na obrót produktem biobójczym.

3. Kosze do segregacji śmieci – opis/parametry:

W pobliżu automatów wskazanych w pkt. 1-3 Wykonawca ustawi kosze:

Pojemność: 50 l (+/- 5 l)

Liczba: **min. 3 zestawy** (plastik + papier + szkło + bio + zmieszane)

Przykład graficzny – nie stanowi obligatoryjnego wzoru:



VI. UWAGI KOŃCOWE – OGÓLNE ZASADY WSPÓŁPRACY

1. Wykonawca jest zobowiązany do ścisłej współpracy z Zamawiającym na każdym etapie realizacji umowy.
2. Wykonawca odpowiada za wszelkie zobowiązania formalno-prawne wobec podmiotów z nim współpracujących, przy lub na rzecz realizacji niniejszego zamówienia.
3. Niezwłocznie po podpisaniu umowy, tj. nie później niż w terminie 1 dnia roboczego po zawarciu umowy, Strony będą zobowiązane do przeprowadzenia przynajmniej jednego spotkania organizacyjnego w siedzibie Zamawiającego (tj. w Warszawie przy ul. Inflanckiej 4).
4. W przypadku braku możliwości zorganizowania spotkania w siedzibie, zostanie zorganizowana telekonferencja przedstawicieli Zamawiającego z Wykonawcą.
5. Na spotkaniu omówiona zostanie koncepcja realizacji wszystkich zadań objętych zamówieniem oraz harmonogramu działań.
6. Zamawiający w ciągu kolejnego 1 dnia roboczego zaakceptuje ww. propozycje lub zgłosi poprawki, które Wykonawca obowiązany będzie uwzględnić w ciągu kolejnych 2 dni roboczych.
7. Zamawiający zastrzega sobie prawo wnoszenia uwag i zastrzeżeń w sytuacji, gdy Wykonawca nie uwzględni wszystkich jego uwag i zastrzeżeń zgłoszonych uprzednio lub gdy będzie wymagała tego sytuacja wynikająca ze zmiennych warunków, przepisów, zaleceń itp.

UWAGA 52: Po odbyciu spotkania z Wykonawcą Zamawiający zastrzega sobie możliwość korekty wstępnych założeń dotyczących realizacji zamówienia, w tym zwłaszcza w kwestiach aranżacji i wyposażenia technicznego powierzchni w celu zoptymalizowania jakości transmisji.

8. Dodatkowo Wykonawca zobowiązuje się do zorganizowania spotkania w siedzibie Zamawiającego lub telekonferencji z udziałem konferansjerów/prowadzących, celem omówienia przebiegu Wydarzenia,

szczegółów scenariusza i oczekiwań Zamawiającego. Termin spotkania zostanie ustalony po podpisaniu Umowy.

9. W razie potrzeby Wykonawca weźmie udział w więcej niż jednym spotkaniu w siedzibie Zamawiającego/telekonferencji z Zamawiającym. Każdorazowo o takiej potrzebie Wykonawca będzie informowany z minimum 1-dniowym wyprzedzeniem.
10. Wykonawca przystąpi do realizacji poszczególnych elementów przedmiotu zamówienia niezbędnych do jego realizacji po zaakceptowaniu ich przez Zamawiającego.
11. Wykonawca jest zobowiązany do ścisłej współpracy z Zamawiającym w zakresie aranżacji przestrzeni, montażu i demontażu wszystkich niezbędnych do realizacji zamówienia elementów, w tym zwłaszcza elementów wyposażenia technicznego i dekoratorskiego itp. a także zaprojektowania, produkcji, dostaw, w tym zwłaszcza materiałów multimedialnych, graficznych i promocyjnych oraz do zapewnienia osób niezbędnych do realizacji wszystkich tych zadań, czynności i działań.
12. W ramach realizacji zamówienia Wykonawca jest zobowiązany do dostarczenia wszystkich niezbędnych rzeczy, przedmiotów, mebli, elementów, w tym elementów wyposażenia niezbędnych do właściwej realizacji przedmiotu zamówienia.
13. Wykonawca wyraża zgodę na ewentualne zmiany postanowień zawartej umowy w stosunku do treści złożonej oferty w zakresie zmniejszenia lub zwiększenia wymagań co do ilości/sposobu realizacji wybranych elementów wskazanych w OPZ. Warunkiem takich zmian może być w szczególności wystąpienie okoliczności wskazanych w umowie (par. 1.), w tym zwłaszcza związanych z epidemią – wymuszających np. wprowadzenie stanu nadzwyczajnego w kraju, ogłoszenie przymusowej kwarantanny i izolacji społeczeństwa, czy też wprowadzenia/przywrócenia w jakiegokolwiek innej formie obostrzeń związanych z wystąpieniem zagrożenia epidemicznego lub innych okoliczności, których Strony nie mogły przewidzieć wcześniej. Przy czym wszelkie tego rodzaju zmiany będą odnosiły się do aktualnych postanowień aktów prawnych wprowadzanych decyzją Prezesa Rady Ministrów, Ministra Zdrowia lub Głównego Inspektora Sanitarnego, a także zmianą z wytycznych dotyczących organizacji wydarzenia wytycznych dla organizatorów spotkań biznesowych, szkoleń, konferencji i kongresów w trakcie epidemii przygotowanych przez Ministerstwo Rozwoju wraz z Głównym Inspektorem Sanitarnym. Wykonawca będzie rościł sobie prawo do wynagrodzenia jedynie za faktycznie wykonaną część Umowy, mającą praktyczne zastosowanie dla Zamawiającego.
14. Na Wykonawcy spoczywają obowiązki zabezpieczenia danych osobowych uczestników, a po zakończeniu wydarzenia usunięcie z urządzeń oraz wszelkich nośników elektronicznych list uczestników (danych osobowych) i dokumentów, na których one widniały.
15. Wykonawca jest zobowiązany do realizowania Przedmiotu zamówienia zgodnie z „Wytycznymi w zakresie realizacji zasady równości szans i niedyskryminacji, w tym dostępności dla osób z niepełnosprawnościami oraz zasady równości szans kobiet i mężczyzn w ramach funduszy unijnych na lata 2014-2020” w szczególności określonych w Załączniku nr 2 do ww. wytycznych.